

UCHWAŁA NR XXIX/110/16
RADY MIASTA WYSOKIE MAZOWIECKIE

z dnia 19 grudnia 2016r.

w sprawie przyjęcia Strategii Rozwiązywania Problemów Społecznych
miasta Wysokie Mazowieckie na lata 2016 – 2025

Na podstawie art. 18 ust. 2 pkt 15 ustawy z dnia 8 marca 1990 r. o samorządzie gminnym (Dz.U. z 2016 r., poz. 446 t.j. z późn. zm.) oraz art. 17 ust. 1 pkt 1 ustawy z dnia 12 marca 2004r. o pomocy społecznej (Dz.U. z 2016 r. poz.930 t.j. z późn. zm.), uchwala się, co następuje:

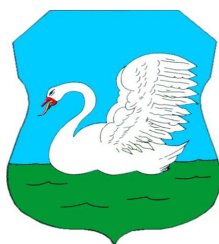
§ 1. Przyjmuje się Strategię Rozwiązywania Problemów Społecznych miasta Mazowieckie na lata 2016-2025 stanowiącą załącznik do niniejszej uchwały.

§ 2. Wykonanie uchwały powierza się Burmistrzowi Miasta Wysokie Mazowieckie.

§ 3. Uchwała wchodzi w życie z dniem podjęcia.

Przewodniczący Rady Miasta
Józef Sokolik

Załącznik do Uchwały Nr XXIX/110/16
Rady Miasta Wysokie Mazowieckie
z dnia 19 grudnia 2016 roku



STRATEGIA ROZWIĄZYWANIA PROBLEMÓW SPOŁECZNYCH MIASTA WYSOKIE MAZOWIECKIE

NA LATA 2016 - 2025

Opracowanie: Miejski Ośrodek Pomocy Społecznej w Wysokiem Mazowieckiem

WSTĘP.....	3
1. Metodologia i organizacja strategii.....	5
1.1 Struktura dokumentu - proces tworzenia strategii.....	5
1.2. Podstawa prawna.....	6
1.3 Powiązanie strategii z innymi dokumentami strategicznymi i programowymi.....	7
2. Charakterystyka Miasta Wysokie Mazowieckie.....	8
2.1 Położenie miasta.....	8
2.2 Sytuacja demograficzna.....	9
2.3 Infrastruktura i zasoby społeczne miasta Wysokie Mazowieckie.....	10
3. Diagnoza sytuacji społecznej.....	13
3.1 Pomoc społeczna w strukturze wydatków budżetowych Gminy Miejskiej Wysokie Mazowieckie.....	13
3.2 Działalność Miejskiego Ośrodka Pomocy Społecznej.....	14
3.3 Charakterystyka grup objętych pomocą społeczną.....	17
4. Najważniejsze problemy społeczne na terenie miasta Wysokie Mazowieckie.....	19
4.1 Problem bezrobocia.....	19
4.2 Problem niepełnosprawności i długotrwałej lub ciężkiej choroby.....	21
4.3 Problem uzależnień.....	23
4.4 Problem bezradności w sprawach opiekuńczo-wychowawczych i prowadzenia gospodarstwa domowego.....	24
4.5 Problemy osób starszych - starzenie się społeczeństwa.....	28
4.6 Problem przemocy w rodzinie oraz bezpieczeństwa publicznego.....	29
4.7 PROBLEMY SPOŁECZNE W MIEŚCIE WYSOKIE MAZOWIECKIE– WYNIKI BADAŃ.....	34
5. ANALIZA SWOT.....	56
6. Misja, założenia, cele główne i szczegółowe, realizacja, źródło finansowania i wskaźniki.....	61
6.1 Obszar: Bezrobocie i ubóstwo.....	61
6.2 Obszar: Rodzina, dziecko, młodzież.....	62
6.3 Obszar: Przemoc i uzależnienia.....	63
6.4 Obszar: Starość i niepełnosprawność.....	64
6.5 Obszar: Kapitał ludzki.....	65
7. Kierunki i zakres działań niezbędnych do osiągnięcia celów strategicznych.....	66
8. Koszty wdrażania Strategii i źródła finansowania wydatków.....	67
9. System i sposób realizacji strategii.....	67
11. Zarządzanie i monitoring strategii.....	69

Załącznik do Strategii - Harmonogram realizacji celów szczegółowych Strategii Rozwiązywania Problemów Społecznych miasta Wysokie Mazowieckie na lata 2016-2025

WSTĘP

Współcześnie polityka społeczna, a szczególnie pomoc społeczna jest jedną z kluczowych instytucji polityki społecznej państwa, wyposażoną w podstawowe instrumenty do wspierania osoby i rodziny znajdujących się w trudnej sytuacji, która jest podstawową barierą uniemożliwiającą pełne, aktywne uczestnictwo w życiu zbiorowości. Dlatego też system poszukuje wciąż nowych narzędzi, ale również nowych, ogólnych ram, które umożliwią w kolejnych latach skuteczne rozwiązywanie problemów sprzyjających aktywnemu uczestnictwu w życiu publicznym osób dotychczas żyjących w ubóstwie, na marginesie życia publicznego. Celem polityki społecznej jest zabezpieczenie podstawowych potrzeb życiowych wszystkich grup społecznych. Niezbędna jest pomoc w dążeniu do niezależności osoby lub rodziny poprzez wsparcie w rozwiązywaniu problemów. Problem społeczny to zjawisko uznawane za niepożądane, które spotyka się z krytyczną oceną znacznej liczby ludzi, a ponadto wydaje im się ono możliwe do przezwyciężenia przez zbiorowe działanie.

Zatem problem społeczny jest zjawiskiem niepożądanym, możliwym do wyeliminowania poprzez działanie zbiorowości. Należy dodać, że zjawisko spostrzegane jako problem społeczny w sposób indywidualny, może nie być problemem dla całej zbiorowości, w której to zjawisko ma miejsce. Ze względu na religię czy kulturę niektóre zjawiska w danej społeczności mogą być uznawane za normalne. Problemy społeczne nie są celowym łamaniem ładu społecznego, występują na skutek funkcjonowania systemu społecznego albo zewnętrznych zjawisk społecznych. Problemami społecznymi szczególnie nasilającymi się w Polsce w ostatnich latach są: ubóstwo, bezrobocie, bezdomność, alkoholizm, narkomania, przemoc w rodzinie, bezradność opiekuńczo-wychowawcza oraz problemy osób starszych i niepełnosprawnych. Każdy z tych problemów wymaga odrębnego sposobu działania w jego przezwyciężaniu. Współcześnie dodatkowym problemem jest uzależnienie od instytucji udzielających wsparcia, co powoduje pogłębianie się niesamodzielności życiowej. Wszystkie problemy społeczne wiążą się z izolacją, marginalizacją oraz dezintegracją społeczną. Zatem priorytetem w przeciwdziałaniu problemom społecznym stają się przedsięwzięcia mające na celu zmniejszanie izolacji i dążenie do integracji społecznej.

Jednym z takich działań jest Strategia Rozwiązywania Problemów Społecznych. Są to działania zmierzające do poprawy negatywnie ocenianych zjawisk występujących w społeczności lokalnej. Dokument przedstawia działalność publicznych instytucji rozwiązujących kwestie społeczne w celu poprawy jakości życia mieszkańców kładąc nacisk na grupy zagrożone izolacją i marginalizacją. Strategia określa misję i wyznacza cele strategiczne, które mają przyczynić się do rozwiązania wielu kwestii społecznych.

Celem strategii powinno być dążenie lokalnej społeczności do rozwiązywania problemów, usunięcia zagrożeń, wykorzystywania potencjału ludzkiego. Strategia jest dokumentem pozwalającym na ustalenie hierarchiczności zmian od najpilniejszych do bardziej odległych. Należy podkreślić jej dynamiczny charakter, ponieważ będą pojawiały się nadrzędne cele, a inne będą traciły ważność. Ten dynamiczny charakter jest wskazany, ponieważ ukazuje działania społeczności lokalnej w zakresie zmiany społecznej, a w tym procesie współdziałać będą instytucje i organizacje administracji samorządowej, rządowej oraz organizacje pożytku publicznego. Taka zasada współpracy jest jednym z zasadniczych elementów polityki strukturalnej Unii Europejskiej.

Strategia Rozwiązywania Problemów Społecznych stanowi dokument, który umożliwia spełnienie niezbędnych warunków efektywnej realizacji polityki społecznej w mieście. Wsparcie stanowi diagnoza rzeczywistych potrzeb społeczności lokalnej oraz określenie planu działań w dłuższej perspektywie.

Opracowanie i realizacja gminnej strategii rozwiązywania problemów społecznych ze szczególnym uwzględnieniem programów pomocy społecznej, profilaktyki i rozwiązywania problemów alkoholowych i innych, których celem jest integracja osób i rodzin z grup szczególnego ryzyka – to pierwsze zadanie własne gminy o charakterze obowiązkowym. Obowiązek przygotowania Gminnej Strategii Rozwiązywania Problemów Społecznych wynika z zapisów ustawy o pomocy społecznej z dnia 12 marca 2004 r., która określa przygotowanie powyższej strategii jako zadanie własne gminy.

Zgodnie z utawą strategia powinna zawierać następujące zagadnienia:

1. diagnozę sytuacji społecznej;
2. prognozę zmian w zakresie objętym strategią;
3. określenie:
 - a. celów strategicznych projektowanych zmian,
 - b. kierunków niezbędnych działań,
 - c. sposobu realizacji strategii oraz jej ram finansowych,
 - d. wskaźników realizacji działań.

By sprostać temu zadaniu należy profesjonalnie i systemowo zdiagnozować problemy społeczne w mieście. Jest to możliwe do wykonania w oparciu o dane Miejskiego Ośrodka Pomocy Społecznej z poprzednich lat oraz danych z innych instytucji działających na terenie miasta Wysokie Mazowieckie tj.: Powiatowego Urzędu Pracy, Powiatowego Centrum Pomocy Rodzinie , Komendy Powiatowej Policji, Głównego Urzędu Statystycznego a także informacji z instytucji i organizacji współpracujących z Ośrodkiem.

Strategia jest dokumentem otwartym, podlegającym stałemu monitoringowi i ewaluacji zadań. Wprowadzenie procedur monitoringu i ewaluacji pozwoli na wprowadzenie zmian w realizacji poszczególnych celów i zadań w zależności od zmieniających się warunków i potrzeb społecznych.

Celem niniejszej Strategii jest opracowanie takich form działania, które pozwolą na rozwiązanie najistotniejszych problemów w sposób zorganizowany, kompleksowy i wykorzystujący wszelkie możliwe zasoby. W działaniach zaś starano się zwrócić uwagę na czas, źródła finansowania oraz zasoby ludzkie, które powinny mieć charakter możliwy do realizacji. Dokument ma charakter społeczny, w pracach nad nim uczestniczyli pracownicy Miejskiego Ośrodka Pomocy Społecznej. Projekt jest dziesięcioletni, został opracowany na lata 2016-2025.

1. Metodologia i organizacja strategii

1.1 Struktura dokumentu - proces tworzenia strategii

Diagnoza społeczna jest dokumentem opisującym zdarzenia, sytuacje i uwarunkowania danej społeczności. Diagnoza odpowiada na pytanie: „jak jest?” w danej zbiorowości (społeczności, rodzinie). Przeprowadzenie diagnozy wynika najczęściej z sytuacji problemowej w życiu społecznym i ma swój cel praktyczny- zastosowanie wiedzy aby ulepszyć dotychczasowe warunki życia społecznego.

Diagnoza problemów społecznych miasta Wysokie Mazowieckie została stworzona w oparciu o metody ilościowe i jakościowe. Do badań ilościowych zaliczono ankietę diagnozującą problemy społeczne miasta, natomiast do badań jakościowych należy analiza materiałów zastanych, dokumentów, materiałów archiwalnych.

Pracownicy Miejskiego Ośrodka Pomocy Społecznej w Wysokiem Mazowieckiem przed przystąpieniem do napisania strategii, rozpoczęli przygotowania organizacyjne do spotkań (zbierano dane statystyczne z ostatnich lat dotyczących sytuacji społecznej w mieście). Dane zostały udostępnione z poniższych źródeł:

1. Miejskiego Ośrodka Pomocy Społecznej w Wysokiem Mazowieckiem;
2. Szkół i Przedszkoli funkcjonujących na terenie miasta Wysokie Mazowieckie;
3. Ewidencji Ludności Urzędu Miasta Wysokie Mazowieckie; ;
4. Komendy Powiatowej Policji w Wysokiem Mazowieckiem;
6. Powiatowego Centrum Pomocy Rodzinie w Wysokiem Mazowieckiem;
6. Powiatowego Urzędu Pracy w Wysokiem Mazowieckiem;
7. Banku Danych Lokalnych - Głównego Urzędu Statystycznego;
8. Lokalnego Zespołu Interdyscyplinarnego;
9. Miejskiej Komisji Rozwiązywania Problemów Alkoholowych

Dodatkowym elementem diagnozy problemów społecznych występujących na terenie Gminy

Miejskiej Wysokie Mazowieckie było przeprowadzenie badania ankietowego wśród mieszkańców miasta. Za pośrednictwem pracowników socjalnych rozdano 130 ankiet co miało to na celu dotarcie do określonej liczby respondentów. Zwrócono 104 arkusze. W ankiecie utworzono pytania odnośnie płci, wieku, wykształcenia, poglądów dotyczących osób niepełnosprawnych, przemocy domowej, uzależnień, przestępczości, problemów społecznych rodzin oraz dzieci i młodzieży. Następnie zgromadzono i przeanalizowano informacje liczbowe, co doprowadziło do poznania częstości występowania danych zjawisk, określenia poziomu zależności pomiędzy danymi i w konsekwencji do wnioskowania na temat całej populacji występującej na terenie miasta Wysokie Mazowieckie.

Opierając się na diagnozie sytuacji społecznej w mieście Wysokie Mazowieckie przygotowano analizę strategiczną SWOT. Przedstawia ona słabe i mocne strony gminy miejskiej, a także szanse i zagrożenia. Metoda ta jest pomocna przy określaniu czynników, które mają wpływ na rozwój gminy oraz stanowi ważny element przy opracowywaniu planów działań na kolejne lata. Rozwój lokalny, jak głosi definicja przyjmowana w demokratycznych systemach społecznych, to zharmonizowane i systematyczne działanie prowadzone w społeczności lokalnej z udziałem zainteresowanych, którego rezultaty służą zaspokajaniu społecznych potrzeb miejscowej ludności i przyczyniają się do ogólnego postępu. Szczegółowe informacje zostaną przedstawione w dalszej części strategii.

1.2. Podstawa prawna

Gminna strategia rozwiązywania problemów społecznych, podobnie jak inne dokumenty strategiczne przygotowywane na różnych szczeblach administracji publicznej, jest dokumentem uwarunkowanym prawnie. Obowiązek jej opracowania wynika wprost z art. 17 ust. 1 pkt 1 ustawy z dnia 12 marca 2004 r. o pomocy społecznej (Dz. U. z 2016r. Poz.930 t.j. z późn. zm.), który w ramach zadań własnych gminy przewiduje „opracowanie i realizację gminnej strategii rozwiązywania problemów społecznych ze szczególnym uwzględnieniem programów pomocy społecznej, profilaktyki i rozwiązywania problemów alkoholowych i innych, których celem jest integracja osób i rodzin z grup szczególnego ryzyka”.

Na treść i realizację gminnej strategii rozwiązywania problemów społecznych mają również wpływ inne akty prawne. Należą do nich:

- ustawa z dnia 8 marca 1990 r. o samorządzie gminnym (Dz.U.z 2016 r., poz.446 t.j. z późn. zm.),
- ustawa z dnia 26 października 1982 r. o wychowaniu w trzeźwości i przeciwdziałaniu alkoholizmowi (Dz. U. z 2016 r., poz. 487 t.j. z późn. zm.),
- ustawa z dnia 9 czerwca 2011 r. o wspieraniu rodziny i systemie pieczy zastępczej (Dz. U. z 2016 r., poz. 575 t.j. z późn. zm.),
- ustawa z 28 listopada 2003 r. o świadczeniach rodzinnych (Dz. U. z 2016 r., poz.1518 t.j. z późn. zm.),
- ustawa z dnia 7 września 2007 r. o pomocy osobom uprawnionym do alimentów (Dz. U. z 2016 r. poz. 169 t.j. z późn. zm.),
- ustawa z dnia 29 lipca 2005 r. o przeciwdziałaniu przemocy w rodzinie (Dz. U. z 2015 r, poz. 1390 t.j.).
- ustawa z dnia 29 lipca 2005 r. o przeciwdziałaniu narkomanii (Dz. U. z 2016 r. poz. 224 t.j. z późn. zm.),
- ustawa z dnia 20 kwietnia 2004 r. o promocji zatrudnienia i instytucjach rynku pracy (Dz. U. z 2016 r. poz.645 t.j. z późn. zm.),
- ustawa z dnia 13 czerwca 2003 r. o zatrudnieniu socjalnym (Dz. U. z 2016 r. poz.1828 t.j.),
- ustawa z dnia 27 sierpnia 1997 r. o rehabilitacji zawodowej i społecznej oraz zatrudnianiu osób niepełnosprawnych (Dz. U. z 2011 r. Nr 127, poz. 721 t.j. z późn. zm.),

- ustawa z dnia 21 czerwca 2001 r. o dodatkach mieszkaniowych (Dz. U. z 2013 r. Poz. 966 t.j. z późn. zm.),
- ustawa z dnia 5 grudnia 2014 r o Karcie Dużej Rodziny (Dz.U. z 2016 r. poz.785 t.j. z późn. zm.),
- ustawa z dnia 27 sierpnia 2004 r. o świadczeniach opieki zdrowotnej finansowanych ze środków publicznych (Dz.U. z 2016 r. poz.1793 t.j. z późn. zm.),
- ustawa z dnia 24 kwietnia 2003 r. o działalności pożytku publicznego i o wolontariacie (Dz. U. z 2016 r. poz. 1817 t.j.),
- ustawa z dnia 7 września 1991 r. o systemie oświaty (Dz.U. 2016r. poz. 1943 t.j.),
- ustawa z dnia 11 lutego 2016 r. o pomocy państwa w wychowywaniu dzieci (Dz.U.z 2016 r. poz. 195 t.j. z późn. zm.)

1.3 Powiązanie strategii z innymi dokumentami strategicznymi i programowymi

Strategia Rozwiązywania Problemów Społecznych Miasta Wysokie Mazowieckie jest dokumentem zgodnym z dokumentami strategicznymi i programowymi, które funkcjonują na poziomie Unii Europejskiej, na poziomie Kraju, na poziomie Regionalnym oraz Lokalnym. Dokumenty te tworzą warunki do podejmowania działań opartych na zasadzie pomocniczości państwa przy wykorzystaniu zasobów tkwiących w środowiskach lokalnych i aktywności środowisk zagrożonych marginalizacją i wykluczeniem społecznym.

Poniżej przedstawiono opis podstawowych dokumentów strategicznych, które stanowią przesłanki dla Strategii.

Dokumenty europejskie

Kluczowym programem społeczno-gospodarczym Unii Europejskiej jest Strategia Europa 2020. Jest ona nowym długookresowym programem rozwoju, zastępującym przyjętą w 2000 roku Strategię Lizbońską. „Europa 2020 –Strategia na rzecz inteligentnego i zrównoważonego rozwoju sprzyjającego włączeniu społecznemu” podkreśla znaczenie współdziałania państw członkowskich na rzecz wychodzenia z kryzysu oraz wdrażania reform, w odpowiedzi na wyzwania związane z globalizacją, starzeniem się społeczeństw oraz rosnącą potrzebą racjonalnego wykorzystywania zasobów. Wyznaczone zostały trzy podstawowe, wzajemnie wzmacniające się priorytety:

- wzrost inteligentny, czyli rozwój oparty na wiedzy i innowacjach
 - wzrost zrównoważony, czyli transformacja w kierunku gospodarki niskoemisyjnej, efektywnie korzystającej z zasobów i konkurencyjnej
 - wzrost sprzyjający włączeniu społecznemu, wspieranie gospodarki charakteryzującej się wysokim poziomem zatrudnienia i zapewniającej spójność gospodarczą, społeczną i terytorialną
- Podstawowymi instrumentami realizującymi cele zawarte w strategii są Krajowe Programy Reform, opracowywane przez państwa członkowskie i inicjatywy przewodnie, przygotowywane przez KE, a realizowane na poziomie UE, państw członkowskich, regionalnym oraz lokalnym.

Dokumenty krajowe

Strategia Rozwiązywania Problemów Społecznych w Miasta Wysokie Mazowieckie uwzględnia zapisy poniższych dokumentów krajowych:

- Strategia Długookresowa Kraju Polska 2030
- Strategia Średniookresowa Kraju Polska 2020
- Krajowa Strategia Rozwoju Regionalnego 2010-2020. Regiony, Miasta, Obszary Wiejskie
- Krajowy Program Reform KRP
- Narodowy Program Zdrowia na lata 2007-2015
- Krajowy Program Przeciwdziałania Przemocy w Rodzinie
- Krajowy Program Przeciwdziałania Narkomani na lata 2011-2016
- Narodowy Program Profilaktyki i Rozwiązywania Problemów Alkoholowych na lata 2011-2015

- Strategia Rozwoju Kapitału Ludzkiego 2020
- Strategia Rozwoju Kapitału Społecznego 2020

Dokumenty regionalne oraz lokalne

Strategia Rozwiązywania Problemów Społecznych Miasta Wysokie Mazowieckie uwzględnia zapisy poniższych dokumentów regionalnych i lokalnych:

- Wojewódzkiej Strategii Polityki Społecznej na lata 2010-2018, której celem jest wprowadzenie skutecznych metod przeciwdziałania problemom społecznym, podniesienie jakości życia i bezpieczeństwa socjalnego, wyrównanie szans rozwoju mieszkańców oraz integracja społeczności lokalnej na terenie województwa podlaskiego.
- Strategii Rozwoju Gminy Miejskiej Wysokie Mazowieckie na lata 2016-2022, której głównym celem jest osiągnięcie harmonijnego, wszechstronnego i trwałego rozwoju struktury przestrzennej miasta, zapewniającej sukcesywny wzrost jakości zamieszkania, pracy, obsługi i wypoczynku, przy zachowaniu właściwych relacji między strategicznymi celami szczegółowymi.

2. Charakterystyka Miasta Wysokie Mazowieckie

2.1 Położenie miasta

Wysokie Mazowieckie położone jest w województwie podlaskim na Wysoczyźnie Wysokomazowieckiej, nad rzeką Brok. Miasto usytuowane jest pomiędzy gminami: Wysokie Mazowieckie, Sokoły i Szepietowo, a jego powierzchnia zajmuje 15,4 ha. Położone jest na obszarze Zielonych Płuc Polski. Oprócz funkcji gospodarczych spełnia funkcje administracyjne i usługowe dla kilku gmin gdyż jest miastem o randze powiatu.

Miasto Wysokie Mazowieckie usytuowane jest przy drodze Zambrów – Wysokie Mazowieckie – Białystok, w odległości 50 km od Białegostoku, 120 km od Warszawy i 100 km od wschodniej granicy. Region północnej części Podlasia, w której znajduje się miasto Wysokie Mazowieckie ma charakter rolniczy. Tradycja i szczególne położenie geośrodowiskowe determinowały ten kierunek rozwoju od wczesnych form osadnictwa.

Wysokie Mazowieckie posiada 9590 mieszkańców, co w skali kraju zalicza je do małych miast. Miasta tego typu, o ile nie posiadają problemów z ruchem tranzytowym są stosunkowo bezkonfliktowe komunikacyjnie. Wysokie Mazowieckie jest w stosunku do tranzytu wojewódzkiego położone dogodnie na skraju alternatywnego tranzytu Zambrów – Białystok i z uwagi na przebieg ciągu dróg nr 689 i nr 678 – Zambrów – Białystok nie posiada istotnych problemów tranzytowych. Obsługę komunikacyjną miasta zapewniają drogi nadrzędne w stosunku do obszaru miasta tj. odcinek drogi krajowej nr 66 o długości w granicach miasta ok. 3,3 km oraz odcinek wylotowy drogi wojewódzkiej Wys. Maz – Białystok nr 678 o długości w granicach miasta ok. 2,6 km. Droga wojewódzka i wlot drogi krajowej od strony Zambrowa są tylko jednostronnie zabudowane i mogą dogodnie prowadzić ruchy tranzytowe względem miasta. Przebieg drogi krajowej w kierunku południowym ulicami Zambrowską i 1 Maja jest obudowany dwustronnie i ze względu na obecny stan drogi stwarza zagrożenie. W celu ułatwienia ruchu i odciążenia obsługi bezpośredniej z ulicy 1 Maja zmodernizowana została ulica Przechodnia tworząc dojazd do „Mlekovity”. Na terenie miasta istnieją trzy skrzyżowania ruchu okrężnego pozwalając na rozładowanie ruchu na skrzyżowaniu ul. Zambrowskiej i Warszawskiej (droga krajowa i wojewódzka), ul. 1 Maja i ul. Ludowej (droga krajowa i powiatowa) oraz ul. Ludowej, Szpitalnej i ul. 1000 Lecia (drogi powiatowe i gminna). Największym zakładem w mieście jest Spółdzielnia Mleczarska „Mlekovita”, która zajmuje się przetwórstwem mleka z regionu. Zakład ten po dostosowaniu do reguł rynkowych, stał się w swej branży wiodącą jednostką w skali kraju, który ciągle się rozwija.

Miasto Wysokie Mazowieckie należy do grupy miejscowości o bardzo skromnych walorach turystycznych i to zarówno przyrodniczych i kulturowych. Wynika to z jego położenia w obrębie

obszaru gleb najwyższych jakości i niewielkiej lesistości, jak również bardzo skromnej sieci hydrograficznej, sprrowadzającej się do niewielkich cieków.

Brak jest również obiektów zabytkowych, które mogłyby zainteresować potencjalnych turystów. Te ograniczenia sprawiają, iż brak jest zainteresowania do tworzenia turystycznej bazy noclegowej, której miasto jest całkowicie pozbawione.

Miasto dysponuje natomiast terenami umożliwiającymi uprawianie różnych form rekreacji. Należą do nich przede wszystkim obszary leśne położone w północnej części miasta, które charakteryzują się dużą odpornością na penetrację i w zdecydowanej większości łatwą dostępnością. Również rzeka Brok z przyległymi bezpośrednio do niej terenami, szczególnie w wschodniej części miasta, to potencjalne tereny do zorganizowania różnych form rekreacji dla mieszkańców miasta.

Ze względu na brak naturalnych zbiorników wodnych z przeznaczeniem na kąpieliska na terenie miasta wybudowana została kryta pływalnia. Wybudowano również w porozumieniu ze Starostwem Powiatowym kompleksy „Moje boisko – Orlik” przy Zespole Szkół Ogólnokształcących i Policealnych, Zespole Szkół Zawodowych oraz przy Zespole Szkół Ogólnokształcących i Policealnych, tzw. biały Orlik. Przeprowadzono również kompleksową modernizację stadionu miejskiego, który wykorzystywany jest przez Klub Sportowy „Ruch”, a przede wszystkim służy mieszkańcom miasta.

2.2 Sytuacja demograficzna

Na terenie miasta Wysokie Mazowieckie zamieszkuje 9590 osób (wg danych Urzędu Miasta Wysokie Mazowieckie, stan na dzień 31.12.2015r.) w tym kobiet - 5020, mężczyzn - 4570. Zmiany w zasobach ludzkich Miasta Wysokie Mazowieckie przedstawiają poniższe zestawienia.

Tabela 1 Liczba ludności miasta Wysokie Mazowieckie w latach 2013- 2015

	Stan na dzień 31 grudnia 2013	Stan na dzień 31 grudnia 2014	Stan na dzień udzielenia informacji za rok 2015
Liczba ludności	9686	9688	9590
mężczyźni	4766	4763	4570
kobiety	4920	4925	5020

Źródło: Dane Urzędu Miasta Wysokie Mazowieckie.

Tabela 2. Liczba zameldowań i wymeldowań w mieście Wysokie Mazowieckie w latach 2013-2015

	Stan na dzień 31 grudnia 2011	Stan na dzień 31 grudnia 2012	Stan na dzień 31 grudnia 2013
zameldowania	271	252	376
wymeldowania	267	299	280

Źródło: Dane Urzędu Miasta Wysokie Mazowieckie.

Statystykę mieszkańców według wieku i płci na dzień 31 grudnia 2015 r. przedstawia tabela poniżej.

Tabela 3. Statystyka wiekowa ludności ze względu na płeć i wiek mieszkańców

Wiek	Mężczyzn	Kobiet	Ogółem
0-2	137	163	300
3	61	59	120
4-5	114	107	221
6	63	54	117
7	8	54	122
8-12	241	220	461
13-15	154	128	282

16-17	102	119	221
18	49	56	105
19-65	3147	0	3147
19-60	0	3020	3020
> 65	434	0	434
> 60	0	1040	1040
ogółem	4570	5020	9590

Źródło: Dane z ewidencji ludności Urzędu Miasta Wysokie Mazowieckie.

Analizując powyższą tabelę można stwierdzić, iż najwięcej osób jest w wieku produkcyjnym 6167 osób, w tym 3147 stanowią mężczyźni, a 3020 kobiety. Następną grupę stanowią dzieci i młodzież do 18 roku życia włącznie -1949 osób oraz osoby w wieku poprodukcyjnym, których jest 1474. Struktura według grup wiekowych w mieście w chwili obecnej jest więc korzystna.

Tabela 4. Liczba ludności w mieście Wysokie Mazowieckie w latach 2008– 2015

rok	2008	2009	2010	2011	2012	2013	2014	2015
Liczba mieszkańców	9702	9715	9737	9746	9698	9686	9688	9590

Źródło: Dane z ewidencji ludności Urzędu Miasta Wysokie Mazowieckie na dzień 31.12.2015r.

Analizując tabelę możemy zauważyć, że liczba ludności w mieście ulega nieznacznym wahaniom. Na przestrzeni kilku lat 2008-2011 odnotowuje się niewielką tendencję wzrostową, natomiast w latach 2012-2015 niewielką tendencję malejącą. Najmniejszą liczbę mieszkańców odnotowano w roku 2015, to jest 9590 mieszkańców, największa w roku 2011 to jest 9746 mieszkańców.

2.3 Infrastruktura i zasoby społeczne miasta Wysokie Mazowieckie

Na terenie miasta w chwili obecnej funkcjonuje pięć szkół tj. Zespół Szkół Ogólnokształcących i Policealnych, Zespół Szkół Zawodowych im. Stanisława Staszica, Centrum Kształcenia Zawodowego, Szkoła Podstawowa Nr 1 oraz Miejski Zespół Szkół, w skład którego wchodzi (Gimnazjum im. Mikołaja Kopernika i Samorządowa Szkoła Muzyczna I stopnia). Ponadto dla najmłodszych dzieci funkcjonują dwa samorządowe przedszkola: Przedszkole Miejskie Nr 1, Przedszkole Miejskie Nr 2 oraz prywatny żłobek „ Akademia Malucha”.

Gmina Miejska prowadzi publiczne placówki oświatowe tj; 2 przedszkola, szkołę podstawową, gimnazjum oraz szkołę muzyczną I stopnia.

Jesli chodzi o miejsca w przedszkolach to w 2013 roku było ich 447, w 2014 - 431 a w 2015 - 448. Należy zaznaczyć, że wszystkie dzieci z terenu miasta Wysokie Mazowieckie zostały przyjęte do placówek. W Szkole Podstawowej Nr 1 liczba dzieci objętych edukacją przedstawia się następująco:

- w latach 2013/2014 - 680 uczniów, 2014/2015 – 743 uczniów, 2015-2016 – 835 uczniów; edukacją przedszkolną w latach 2013/2014 - 50 uczniów, 2014/2015 – 20 uczniów, 2015/2016 – nie było oddziału przedszkolnego;

W latach 2013-2015 w Szkole Podstawowej były organizowane zajęcia dodatkowe realizowane w ramach art. 42 Karty Nauczyciela oraz płatne z budżetu szkoły. Należą do nich:

- zajęcia sportowo-rekreacyjne,
- zajęcia logopedyczne,
- zajęcia korekcyjno-kompensacyjne,
- zajęcia dydaktyczno-wyrównawcze,
- zajęcia psychoedukacyjne,
- zajęcia rozwijające zainteresowania uczniów,

- zajęcia taneczne,
- zajęcia gimnastyki korekcyjnej,
- Chór Szkolny,
- Szkolne Koło PCK.

Programy wspierające realizację podstawowych zadań szkoły w latach 2013-2015 to:

- Program antynikotynowy „Znajdź właściwe rozwiązanie”,
- Program profilaktyczny „Lecząca moc teatru”,
- „Bądź bezpieczny na drodze”,
- Program profilaktyczny „Odpowiedzialni Młodzi”,
- Programy promujące zdrowy styl odżywiania: „Owoce i warzywa w szkole“, „Mleczko w szkole”,
- Program sportowy UKS Jedyneczka,
- Programy czytelnicze: „Rozwijanie kompetencji czytelniczych oraz upowszechniające czytelnictwo wśród dzieci i młodzieży: „Cała Polska czyta dzieciom”, Program Ministerialny „Książki naszych marzeń”. Większość programów jest nadal kontynuowana.

W zasobach Zespołu Szkół Zawodowych im. S. Staszica. znajduje się boisko Orlik, z którego korzystają dzieci ze Szkoły Podstawowej Nr 1 oraz młodzież z Zespołu Szkół Zawodowych.

W szkole prowadzone są 2 grupy harcerskie: I Drużyny Harcerskiej „Zawisza“ im. Szarych Szeregów w Wysokiem Mazowieckiem oraz I Gromady Zuchowej „Młode Orły“.

Jeśli chodzi o Gimnazjum to liczba młodzieży objętych edukacją przedstawia się następująco:

- w latach 2013/2014 - 413 uczniów, 2014/2015 – 338 uczniów, 2015/2016 - 397 uczniów.

W latach 2013-2015 w Gimnazjum były organizowane zajęcia dodatkowe realizowane w ramach art. 42 Karty Nauczyciela oraz płatne z budżetu szkoły. Należą do nich:

- Zajęcia wyrównawcze przygotowujące do egzaminu gimnazjalnego (z matematyki, chemii, geogeafi, fizyki, historii)
- Zajęcia korekcyjno- kompensacyjne dla uczniów dyslektycznych,
- Zajęcia korekcyjno- kompensacyjne dla uczniów dysortograficznych
- Koła zainteresowań: Koło redakcyjne strony internetowej, chór szkolny, zajęcia sportowe SKS, zajęcia wychowawczo profilaktyczne (Szkolne koło Caritas, Szkolny Klub Małolat, Preorientacja zawodowa).

W ramach gminnej działalności kulturalno – oświatowej funkcjonuje Miejski Ośrodek Kultury, w skład którego wchodzi Dom Kultury, Miejska Biblioteka Publiczna z Czytelnią i Kawiarenką Internetową Ikonka, Kawiarnia oraz Kino. Ponadto w budynku MOK swoje siedziby mają: Towarzystwo Przyjaciół Miasta Wysokie Mazowieckie, Izba Ziemi Wysokomazowieckiej, Uniwersytet Trzeciego Wieku, Stowarzyszenie na Rzecz Osób Niepełnosprawnych „Bliżej Ciebie”, Klub Tenisa Stołowego, Polski Związek Niewidomych o/Wysokie Mazowieckie, Regionalny Związek Stowarzyszeń i Klubów Abstynenckich Województwa Podlaskiego, Stowarzyszenie Klub Rodzin Abstynenckich „Łabędź”, 4 Wysokomazowiecka Drużyna Harcerzy „Leśna Gwardia”.

Jeśli chodzi o zajęcia prowadzone w ramach MOK to w latach 2013-2015 prowadzone były m.in.:

1. Nauka gry na instrumentach (pianino keyboard, gitara skrzypce
2. Studio teatralne dla młodzieży
3. Koło plastyczne dla dzieci
4. Klub Seniora „ Pogodna Jesień"
5. Chór Klubu Seniora „ Pogodna Jesień"
6. Dziewczęca grupa taneczna możorettek „ Elitmass"
7. Koło tańca nowoczesnego „Okay Dance"
8. Grupa baletowa dla dzieci
9. Ludowy Zespół Regionalny „ Mazowia"
10. Działalność zespołów muzycznych tj.: Party Clap, Rock przestępny i Młodzieżowy Zespół Muzyczny
11. W ramach programu Funmedia - „ Funpakiet dla bibliotek"- kursy języka angielskiego,

francuskiego, niemieckiego dla osób dorosłych i dzieci

12. Zajęcia wakacyjne z Miejskim Ośrodkiem Kultury i Miejską Biblioteką Publiczną

13. Świąteczne warsztaty dekupage dla rodzin

14. Lekcje biblioteczne dla dzieci z Przedszkoli Miejskich

15. Projekt Fundacji Orange „ Akcja: e-motywacja ” - spotkania on-line dla seniorów

W Miejskim Ośrodku Kultury w Wysokiem Mazowieckiem działa wiele formalnych i nieformalnych grup tj.: Uniwersytet Trzeciego Wieku, Klub Seniora „ Pogodna Jesień”, Chór Klubu Seniora „ Pogodna Jesień”, Studio Teatralne, Ludowy Zespół Regionalny „ Mazowia”, Grupa Baletowa, Koło tańca nowoczesnego „Okay Dance”, Młodzieżowy Zespół Muzyczny, Zespół młodzieżowy „ Rock przestępny”, Zespół muzyczny „Party Clap”

Na podstawie „Oceny zasobów pomocy społecznej za 2015 rok” opracowanej przez Miejski Ośrodek Pomocy Społecznej w Wysokiem Mazowieckiem na potrzeby planowania strategicznego można dokonać przeglądu infrastruktury społecznej i zasobów jakimi dysponuje miasto w zakresie podejmowania działań zmierzających do rozwiązywania lub minimalizowania skutków problemów społecznych.

Tabela 5. Infrastruktura społeczna na terenie miasta Wysokie Mazowieckie

Liczba mieszkań komunalnych w zasobach miasta	240
Liczba mieszkań socjalnych	55
Liczba żłobków	1
Liczba przedszkoli (wraz z oddziałami przedszkolnymi przy szkołach)	3
Liczba szkół podstawowych	1
Liczba gimnazjów	1
Liczba świetlic dla dzieci i klubów dla młodzieży	5
Liczba dzieci i młodzieży korzystających ze świetlic	258
Liczba bibliotek	3
Liczba domów kultury	1
Liczba zakładów podstawowej opieki zdrowotnej	1
Liczba obiektów sportowych/ sale, boiska/	5

Źródło: opracowanie własne na podstawie OZPS za 2015 r.

Powyższe zestawienie obrazuje pozytywne zmiany w zakresie tworzenia infrastruktury społecznej na terenie miasta Wysokie Mazowieckie. Tworzone są kolejne oddziały przedszkolne, żłobki, obiekty sportowe i inne obiekty infrastruktury, umożliwiające podejmowanie działań sprzyjających rozwiązywaniu problemów społecznych z udziałem społeczności lokalnej.

Istotne zmiany obserwuje się w obszarze tworzenia warunków sprzyjających rozwiązywaniu problemów społecznych na bazie infrastruktury pomocy społecznej. Infrastruktura jest ciągle uzupełniana, co pozwala na wdrażanie nowych, coraz bardziej skutecznych rozwiązań.

Tabela 6. Instytucje pomocy i integracji społecznej na terenie miasta Wysokie Mazowieckie

Miejski Ośrodek Pomocy Społecznej	1
-----------------------------------	---

Punkt Konsultacyjno-Interwencyjny dla osób z problemami uzależnień i ofiar przemocy	1
Zespół Interdyscyplinarny ds. Przeciwdziałania Przemocy w Rodzinie	1
Miejska Komisja Rozwiązywania Problemów Alkoholowych	1
Powiatowe Centrum Pomocy Rodzinie	1
Powiatowy Zespół ds. Orzekania o Niepełnosprawności	1
Organizacje pozarządowe działające w sferze pomocy i integracji społecznej	2

Źródło: opracowanie własne na podstawie OZPS za 2015 r.

Wymienione wyżej podmioty stanowią istotne elementy systemu wsparcia społecznego, które służą nie tylko dla mieszkańców miasta, ale i dla całego powiatu wysokomazowieckiego

3. Diagnoza sytuacji społecznej

3.1 Pomoc społeczna w strukturze wydatków budżetowych Gminy Miejskiej Wysokie Mazowieckie

Budżet gminy miejskiej jest rocznym planem dochodów i wydatków oraz przychodów i rozchodów uchwalany w formie uchwały budżetowej przyjmowanej na podstawie zapisów ustawy o samorządzie gminnym oraz ustawy o finansach publicznych. Na jego podstawie miasto może prowadzić swoją gospodarkę finansową w sposób jawny i samodzielny. Zasadniczo na możliwości i potencjał rozwojowy gminy miejskiej wpływa ilość dochodów budżetowych, w skład których wchodzi: dochody własne, subwencja ogólna oraz dotacje celowe z budżetu państwa. Dochodami gminy mogą być również środki pochodzące ze źródeł zagranicznych, w tym środki z budżetu Unii Europejskiej oraz innych zagranicznych mechanizmów finansowych. Ustawa z dnia 13 listopada 2003 r. o dochodach jednostek samorządu terytorialnego dzieli dochody gminy na następujące grupy:

- wpływy ustalone i pobierane na podstawie odrębnych ustaw podatkowych (np. podatek od nieruchomości, podatek rolny, podatek leśny czy podatek od środków transportu);
- wpływy z opłat (opłata skarbową, opłata targowa, opłata miejscowa, opłata eksploatacyjna);
- udział we wpływach z podatku dochodowego od osób fizycznych i prawnych (zamieszkałych lub posiadających siedzibę na terenie gminy);
- dochody uzyskiwane przez jednostki budżetowe gmin, wpłaty od zakładów budżetowych i gospodarstw pomocniczych, odsetki od środków finansowych gminy gromadzonych na rachunkach bankowych, dochody z majątku gminy.

Wiele informacji nt. rozwoju danego obszaru może również przynieść analiza wydatków danej jednostki samorządu terytorialnego. Polityka finansowa samorządu dzieli się na: wydatki bieżące oraz wydatki majątkowe. Pierwsze są przeznaczane na tzw. bieżącą realizację zadań własnych samorządu. W tej kategorii znajdują się wydatki związane z funkcjonowaniem placówek oświatowych, pensjami dla ich personelu, utrzymanie administracji samorządowej, wydatki na kulturę, bezpieczeństwo i zabezpieczenie przeciwpożarowe oraz pomoc społeczną. Środki na część zadań są przekazywane z budżetu państwa w formie subwencji na ich realizację. Dzieje się tak np. w przypadku subwencji oświatowej, przeznaczanej według algorytmu ustalonego przez

Ministerstwo Edukacji Narodowej na jedno dziecko uczęszczające do placówki będącej pod nadzorem gminy. W przypadku, gdy przeznaczona subwencja nie pokrywa wszystkich potrzeb systemu oświaty, samorząd musi dołożyć brakującą kwotę ze swoich środków.

Nieostrożne zwiększanie wydatków bieżących, może prowadzić do zablokowania środków przeznaczanych na wydatki o charakterze majątkowym, które stymulują rozwój gminy. W tym przypadku obejmują one zarówno nabycie udziałów w spółkach i przedsiębiorstwach oraz znacznie powszechniejsze prace o charakterze inwestycyjnym. W drugiej kategorii mieszczą się wszelkie działania mające na celu np.: poprawę stanu dróg, budowę sieci wodociągowej i kanalizacyjnej, budowę i remonty infrastruktury społecznej. Informacja o wydatkach inwestycyjnych jest szczególnie ważna, ponieważ wskazuje na intensywność działań podejmowanych na rzecz rozwoju gminy. Dzięki obserwacji dochodów i wydatków gminy miejskiej Wysokie Mazowieckie można zanotować ich stały wzrost w okresie ostatnich lat.

Tabela 7. Dochody i wydatki budżetu Gminy Miejskiej Wysokie Mazowieckie

Rok	Dochody	Wydatki
2011	27 780 212,68	27 606 190,13
2012	27 409 107,59	26 449 557,10
2013	27 143 877,19	25 998 570,34
2014	33 665 180,51	28 821 277,22
2015	47 220 231,90	52 056 592,06

Źródło: opracowanie własne na podstawie danych z Urzędu Miasta Wysokie Mazowieckie

Staly i systematyczny wzrost dochodów, ale i wydatków wynika zarówno z wzrostu gospodarczego całego kraju jak i również pojawienia się możliwości finansowania działań ze środków Unii Europejskiej. Wskazana sytuacja dotyczy nie tylko całości dochodów budżetu, ale również poszczególnych jego części składowych, czego przykładem są rosnące wydatki na pomoc społeczną.

Tabela 8. Wydatki na pomoc społeczną

Rok	Wydatki
2013	2 637 386,28
2014	2 759 523,37
2015	2 805 891,25

Źródło: opracowanie własne na podstawie danych z MOPS

3.2 Działalność Miejskiego Ośrodka Pomocy Społecznej

Miejski Ośrodek Pomocy Społecznej w Wysokim Mazowieckiem jest jednostką organizacyjną finansowaną w formie jednostki budżetowej. Miejski Ośrodek Pomocy Społecznej działa na podstawie:

1. Ustawy z dnia 12 marca 2004 r. o pomocy społecznej (Dz. U. z 2016 r, poz.930 t.j. z późn. zm.)
2. Ustawy z dnia 8 marca 1990 r. o samorządzie gminnym (Dz. U. z 2016 r. poz. 446 t.j.z późn. zm.)
3. Ustawy z dnia 27 sierpnia 2009 r. o finansach publicznych (Dz. U. z 2013 r., poz.885 t.j. z późn. zm.)

Ośrodek realizuje także:

1. Ustawę z dnia 29 lipca 2005 r. o przeciwdziałaniu przemocy w rodzinie (Dz.U. Z 2015 r. poz.1390 t.j.z późn. zm.)
2. Ustawę z dnia 27 sierpnia 2004 r. o świadczeniach opieki zdrowotnej finansowanych ze środków publicznych (Dz. U. z 2016r. poz. 1793 t.j.z późn. zm.)

3. Ustawę z dnia 28 listopada 2003 r. o świadczeniach rodzinnych (Dz. U. z 2016r., poz. 1518 t.j.z późn. zm.)
4. Ustawę z dnia 7 września 2007 r. o pomocy osobom uprawnionym do alimentów (Dz.U z 2016r., poz. 169 t.j.z późn. zm.);
5. Ustawę z dnia 5 grudnia 2014 r o Karcie Dużej Rodziny (Dz.U. z2016 r. poz. 785 t.j.z późn. zm.)
6. Ustawę z dnia 9 czerwca 2011 r. o wspieraniu rodziny i systemie pieczy zastępczej (Dz. U. z 2016 r., poz. 575 t.j. z późn. zm.),
7. Ustawę z dnia 11 lutego 2016 r. o pomocy państwa w wychowywaniu dzieci (Dz.U. 2016 r. Poz. 195 t.j. z późn. zm.)
8. Ustawę z dnia 21 czerwca 2001 r. o dodatkach mieszkaniowych (Dz. U. z 2013 r. Poz. 966 t.j. z późn. zm.),

Ośrodek realizuje zadania:

1. własne gminy o charakterze obowiązkowym;
2. własne gminy o charakterze fakultatywnym;
3. zlecone z zakresu administracji rządowej;
4. wynikające z rządowych, powiatowych i gminnych programów pomocy społecznej;
5. wynikające z uchwał Rady Miasta Wysokie Mazowieckie.

Celem działania Ośrodka jest:

1. umożliwienie osobom i rodzinom przezwyciężanie trudnych sytuacji życiowych, których nie są w stanie pokonać, wykorzystując własne uprawnienia, zasoby i możliwości;
2. wspieranie osób i rodzin w wysiłkach zmierzających do zaspokojenia niezbędnych potrzeb i umożliwienie im życia w warunkach odpowiadających godności człowieka;
3. podejmowanie działań zmierzających do życiowego usamodzielnienia osób i rodzin oraz ich integracji ze środowiskiem;
4. zapewnienie pomocy rodzinom dotkniętym skutkami patologii, w tym przemocą w rodzinie.

Jako bezpośredni realizator pomocy społecznej, Miejski Ośrodek Pomocy Społecznej w Wysokiem Mazowieckiem, według stanu na dzień 31.12.2015r. zatrudniał: kierownika, głównego księgowego, czterech pracowników socjalnych, dwie opiekunki, dwóch inspektorów do obsługi świadczeń rodzinnych, funduszu alimentacyjnego, dodatków mieszkaniowych i energetycznych oraz karty dużej rodziny. Zatrudnialiśmy również na umowę zlecenie logopedę świadczącego specjalistyczne usługi opiekuńcze dla dzieci niepełnosprawnych oraz asystenta rodziny wspierającego rodziny dysfunkcyjne. Ponadto od marca 2016 r. zatrudnione zostały dwie osoby na stanowisko referenta ds. obsługi świadczenia wychowawczego (w związku z wejściem w życie ustawy o pomocy państw w wychowywaniu dzieci).

Adresatami działań pomocy społecznej są osoby i rodziny z grup szczególnego ryzyka. Pomoc społeczna ma nie tylko wspierać rodzinę, ale także reagować na nowe sytuacje, w których się ona znalazła. Celem pomocy społecznej jest:

- zaspokajanie uzasadnionych potrzeb życiowych osób i rodzin;
- umożliwianie im bytowania w warunkach odpowiadających godności człowieka;
- doprowadzanie w miarę możliwości do życiowego usamodzielniania się osób i rodzin oraz integracji ze środowiskiem.

Praca Ośrodka Pomocy Społecznej ukierunkowana jest w szczególności na:

- pomoc finansową;
- pomoc rzeczową;
- pomoc instytucjonalną;
- pomoc w formie usług opiekuńczych;
- pracę socjalną polegającą na aktywizowaniu i wzmacnianiu zdolności do wypełniania ról społecznych i zawodowych.

W 2015 roku bezpośrednio świadczeniami pomocy objęto 119 środowisk rodzinnych liczących 282 osoby.

Tabela 9. Realizacja zadań własnych i zadań zleconych gminy z zakresu pomocy społecznej w 2015 r

Udzielone świadczenia w ramach zadań własnych i i zleconych z zakresu pomocy społecznej w 2015 r.	Liczba osób którym przyznano decyzją świadczenia	Liczba świadczeń	Kwota świadczeń	Liczba rodzin	Liczba osób w rodzinach, którym przyznano świadczenia z zakresu pomocy społecznej
	159	8160	371 074	119	282

Źródło: opracowanie własne na podstawie sprawozdania z działalności MOPS za 2015 r.

W ramach realizacji programu *Pomoc państwa w zakresie dożywiania* pomocą objęto 215 osób w tym 88 dzieci tj:

- 24 dzieci do 7 lat
- 64 uczniów do czasu ukończenia szkoły ponadgimnazjalnej

Ponadto znaczącą formą pomocy jest także praca socjalna, którą objęto 148 środowisk rodzinnych liczących 297 osób. Praca socjalna kierowana jest przede wszystkim do osób i rodzin zagrożonych wykluczeniem społecznym (niski poziom wykształcenia, brak pracy, niewydolność opiekuńczo – wychowawcza, trudności w pełnieniu ról społecznych).

Pomoc w postaci pracy socjalnej polegała w szczególności na:

- działaniach na rzecz poprawy funkcjonowania rodziny, w tym systematyczną pomoc w rozwiązywaniu konfliktów w rodzinie, wsparcie w rozwiązywaniu problemów uzależnień, przemocy itp.;
- poradnictwie w sprawach opiekuńczo – wychowawczych i sprawach życiowych, pomocy w załatwianiu spraw urzędowych;
- pomocy w uzyskaniu niezbędnych środków do życia przy wykorzystaniu posiadanych umiejętności i uprawnień, m.in. w uzyskaniu świadczeń emerytalno – rentowych, uzyskaniu bądź podwyższeniu alimentów, rekomendowaniu do uzyskania wsparcia ze środków organizacji pozarządowych;
- dążeniu do zapewnienia odpowiednich warunków mieszkaniowych, w tym pomoc w złożeniu wniosku o przydział mieszkania, w spłacie należności czynszowych, uzyskaniu dodatku mieszkaniowego itp.

Realizując zadania związane z pracą socjalną, pracownicy Ośrodka systematycznie współdziałali z innymi jednostkami pomocy społecznej, służbą zdrowia, sądem, policją, szkołami, przedszkolami, organizacjami pozarządowymi, parafiami oraz uczestniczyli w spotkaniach zespołu interdyscyplinarnego i grup roboczych ds. przeciwdziałania przemocy w rodzinie.

ŚWIADCZENIA RODZINNE I ŚWIADCZENIA FUNDUSZU ALIMENTACYJNEGO

W związku z realizacją ustawy o świadczeniach rodzinnych w 2015 roku ze świadczeń rodzinnych skorzystało:

- zasiłek rodzinny i dodatki do zasiłków - 145 rodzin
- jednorazowy dodatek z tyt. urodzenia dziecka - 27 rodzin
- jednorazowa zapomoga z tyt. urodzenia dziecka- 82 rodziny
- świadczenie pielęgnacyjne - 17 osób
- specjalny zasiłek opiekuńczy - 3 osoby
- zasiłek dla opiekuna - 1 osoba
- zailek pielęgnacyjny - 157 osób

- fundusz alimentacyjny - 45 osób

Ogółem na świadczenia rodzinne i fundusz alimentacyjny wydatkowano kwotę 1 441 240,36 zł.

Źródło: Opracowanie własne na podstawie Sprawozdania z działalności MOPS za 2015 rok.

W zakresie realizacji ustawy o pomocy osobom uprawnionym do alimentów wypłacono świadczenie z funduszu alimentacyjnego 32 rodzinom na 45 uprawnionych dzieci.

Tabela 10. Struktura wydatków z funduszu alimentacyjnego za 2015 r.

Kwoty zwrócone przez dłużników alimentacyjnych z tytułu wypłaconych świadczeń z funduszu alimentacyjnego:	85 734,67
- przekazane do budżetu państwa	67 727,29
- przekazane na dochody własne gminy wierzyciela	15 939,81
- przekazane na dochody własne gminy dłużnika	2013,57

Źródło: Opracowanie własne na podstawie Sprawozdania z działalności MOPS za 2015 rok.

3.3 Charakterystyka grup objętych pomocą społeczną

Zgodnie z art.7 ustawy o pomocy społecznej, wsparcia udziela się osobom i rodzinom w szczególności z powodu:

- ubóstwa;
- sieroctwa;
- bezdomności;
- bezrobocia;
- niepełnosprawności;
- długotrwałej lub ciężkiej choroby;
- przemocy w rodzinie;
- potrzeby ochrony ofiar handlu ludźmi;
- potrzeby ochrony macierzyństwa lub wielodzietności;
- bezradności w sprawach opiekuńczo-wychowawczych i prowadzenia gospodarstwa domowego zwłaszcza w rodzinach niepełnych i wielodzietnych;
- braku umiejętności w przystosowaniu do życia młodzieży opuszczającej całodobowe placówki opiekuńczo-wychowawcze;
- trudności w integracji cudzoziemców, którzy uzyskali w Polsce status uchodźcy lub ochronę uzupełniającą;
- trudności w przystosowaniu do życia po zwolnieniu z zakładu karnego;
- alkoholizmu lub narkomanii;
- zdarzenia losowego i sytuacji kryzysowej;
- klęski żywiołowej lub ekologicznej.

Tabela 11 Powody przyznania pomocy klientom MOPS w latach 2013-2015

Powody przyznania pomocy klientom MOPS	Rok 2013	Rok 2014	Rok 2015
ubóstwo	67	56	57
sieroctwo	0	0	0
bezdomność	1*	1*	0
bezrobocie	92	72	82
niepełnosprawność	34	42	42
długotrwała lub ciężka choroba	22	22	27
przemoc w rodzinie	0	0	0

potrzeba ochrony ofiar handlu ludźmi	0	0	0
potrzeba ochrony macierzyństwa w tym wielodzietność	6	8	8
bezradność w sprawach opiekuńczo-wychowawczych i prowadzenia gospodarstwa domowego, zwłaszcza w rodzinach niepełnych lub wielodzietnych	21	27	21
trudności w integracji cudzoziemców, którzy uzyskali w Rzeczypospolitej Polskiej status uchodźcy lub ochronę uzupełniającą	0	0	0
trudności w przystosowaniu do życia po zwolnieniu z zakładu karnego	0	0	0
alkoholizmu	33	29	29
narkomanii	0	1	1
zdarzenia losowego i sytuacji kryzysowej	0	0	0
klęski żywiołowej lub ekologicznej	0	0	0

Źródło: Opracowanie własne na podstawie danych MOPS z OZPS

* dane dotyczą osoby bezdomnej zamieszkałej na terenie innej gminy, gdyż zgodnie z art. 101 ust.2 u.o.p.s.

„, w przypadku osoby bezdomnej właściwą miejscowo jest gmina ostatniego miejsca zameldowania tej osoby na pobyt stały ”

Najczęściej występującą przyczyną, dla której mieszkańcy miasta Wysokie Mazowieckie wnioskuje o wsparcie z systemu pomocy społecznej jest bezrobocie (82 rodziny) z czym ściśle wiąże się problem ubóstwa (57 rodzin). Kolejnym powodem przyznawania pomocy są rodziny, w których są osoby z niepełnosprawnością (42 rodziny). Trzecim co do wielkości powodem udzielenia pomocy są osoby z problemem alkoholowym (29 rodzin) i długotrwałą lub ciężką chorobą jednego z członków rodziny (27 rodzin). Dość często udzielano wsparcia rodzinom, w których występuje problem bezradności w sprawach opiekuńczo-wychowawczych i prowadzenia gospodarstwa domowego (21 rodzin). Rzeczywista skala występowania poszczególnych problemów społecznych będących przyczyną występowania danych osób lub rodzin nie jest jednak możliwa do oszacowania. Wiele z niekorzystnych zjawisk społecznych pozostaje ukryta. Dotyczy to w szczególności problemu przemocy w rodzinie, której skala występowania może być wyższa od oficjalnych statystyk. Wynika to z trudności w rozpoznawaniu przemocy domowej, ponieważ ofiary przemocy rzadko zwracają się o pomoc lub interwencję.

Tabela12.Liczba osób objętych pomocą społeczną w mieście Wysokie Mazowieckie

Rok	Liczba osób
2012	263
2013	313
2014	279
2015	282

Źródło: Opracowanie własne na podstawie danych MOPS

Z przedstawionych powyżej danych wynika, że liczba osób objętych pomocą społeczną ulega zmianom. W 2013 roku zaobserwować można wzrost liczby świadczeniobiorców w stosunku do roku 2012. Jednym z powodów wzrostu liczby osób korzystających z pomocy społecznej było podniesienie w ostatnim kwartale 2012r. kryterium dochodowego uprawniającego do świadczeń. W kolejnych latach 2014-2015 można zauważyć spadek liczby osób objętych pomocą społeczną.

4. Najważniejsze problemy społeczne na terenie miasta Wysokie Mazowieckie.

4.1 Problem bezrobocia

Bezrobocie jest zjawiskiem społecznym polegającym na tym, że część ludzi zdolnych do pracy i deklarujących chęć jej podjęcia nie znajduje faktycznego zatrudnienia z różnych powodów. Bezrobocie jest przyczyną degradacji ekonomicznej osób nim dotkniętych oraz ich rodzin. Gwałtowny spadek dochodów spowodowany utratą pracy doprowadza do wymuszonego ograniczania lub rezygnacji z zaspokajania niektórych potrzeb, a także zmusza do korzystania z finansowej i rzeczowej pomocy z zewnątrz, co często doprowadza do narastania spirali zadłużenia. Najdotkliwiej skutki bezrobocia w płaszczyźnie ekonomicznej odczuwają rodziny wielodzietne oraz niepełne. Utrata jedyne go żywiciela rodziny oznacza natychmiastowe pogorszenie warunków życia. Skutki bezrobocia rodziców nie tylko zmieniają sytuację dzieci, ale często mogą negatywnie wpłynąć na ich przyszłe losy w związku z ograniczonymi możliwościami realizacji planów edukacyjnych. Grupą szczególnie zagrożoną skutkami bezrobocia jest młodzież, a w szczególności absolwenci. Bezrobocie zniekształca proces aktywizacji zawodowej młodych ludzi. Bezrobocie ma w tej grupie osób skutki nie tylko ekonomiczne, ale może mieć również skutki w postaci zakłóceń w sferze psychospołecznej. Bezczynność i nieuregulowany tryb życia wyzwalają w młodzieży zachowania dewiacyjne i patologiczne, które prowadzą do narastania kolejnych problemów społecznych, takich jak alkoholizm, przemoc w rodzinie, czy wzrost przestępczości.

Tabela 13. Liczba rodzin korzystających ze wsparcia finansowego MOPS z powodu bezrobocia w latach 2013-2015.

Rok	Liczba rodzin
2013	92
2014	72
2015	82

Źródło: Opracowanie własne na podstawie danych MOPS

Dane Miejskiego Ośrodka Pomocy Społecznej wskazują, że bezrobocie jest jednym z najczęstszych powodów przyznawania pomocy mieszkańcom miasta Wysokie Mazowieckie. Na przestrzeni ostatnich trzech lat liczba rodzin korzystających z pomocy społecznej, dotkniętych bezrobociem zmieniała się. W 2014 roku liczba takich rodzin znacząco się zmniejszyła w porównaniu do 2013 roku (o 20 rodzin), natomiast w 2015 roku wzrosła o 10 rodzin w stosunku do 2014 roku. Zjawisko bezrobocia, ze względu na to, że jest ono powodem narastania kolejnych problemów społecznych, wymaga szczególnej uwagi oraz interwencji.

Instytucją zajmującą się analizowaniem i badaniem rynku pracy, pośrednictwem zawodowym, udzielaniem informacji osobom bezrobotnym jest Powiatowy Urząd Pracy w Wysokim Mazowieckiem. Przedmiotem działania Powiatowego Urzędu Pracy, który obejmuje swoim zasięgiem również mieszkańców miasta Wysokie Mazowieckie, jest promocja zatrudnienia, łagodzenie skutków bezrobocia, oraz aktywizacja zawodowa, które to działania są realizowane w szczególności w zakresie:

- 1) polityki rynku pracy;
- 2) usług rynku pracy;
- 3) instrumentów rynku pracy;
- 4) rehabilitacji zawodowej osób niepełnosprawnych;
- 5) praw i obowiązków związanych z członkostwem Polski w Unii Europejskiej.

Tabela 14. Liczba osób bezrobotnych z terenu miasta Wysokie Mazowieckie wg stanu na dzień

31 grudnia za lata 2013-2015

L.p.	Wyszczególnienie	2013	2014	2015
1.	Liczba osób bezrobotnych	486	381	383
2.	Kobiety	197	159	167
3.	Bezrobotni do 25 roku życia	101	62	51
4.	Długotrwale bezrobotni	238	199	194
5.	Bezrobotni powyżej 50 roku życia	113	99	108
6.	Bezrobotni niepełnosprawni	21	23	20
7.	Bezrobotni z prawem do zasiłku	68	46	41

Źródło: Opracowanie na podstawie danych PUP Wysokie Mazowieckie

Od roku 2013 do roku 2014 liczba bezrobotnych pochodzących z miasta Wysokie Mazowieckie wykazuje zdecydowanie malejącą tendencję. W konsekwencji w roku 2013 zarejestrowano 486 osób, a w roku 2014 – 381 osób. W roku 2015 liczba osób bezrobotnych jest na względnie stałym poziomie w stosunku do roku 2014 (383). Najliczniejszą grupę stanowią osoby długotrwale bezrobotne. Osoby te tracą pracę w wyniku likwidacji zakładu pracy, redukcji etatu. Często są to osoby, które nie wróciły do pracy po urlopie macierzyńskim, a najczęściej są to pracownicy fizyczni, którzy mają doświadczenie m.in. w pracach budowlanych. Należy podkreślić, iż większość osób zarejestrowanych w PUP Wysokie Mazowieckie nie otrzymała prawa do zasiłku. W kwestii osób niepełnosprawnych- w stosunku do całości stanowią marginalną liczbę, jednak stanowią szczególną grupę na rynku pracy. Osoby niepełnosprawne określa się jako osoby, których stan fizyczny, psychiczny lub umysłowy trwale lub okresowo utrudnia, ogranicza bądź uniemożliwia wypełnianie ról społecznych, a w szczególności zdolności do wykonywania pracy zawodowej. Ogromny procent osób niepełnosprawnych może pracować zawodowo, jednak w niektórych przypadkach niezbędne jest odpowiednie dostosowanie stanowiska pracy. Jednym z najważniejszych problemów społecznych jest brak możliwości zatrudnienia ludzi młodych i stanowią oni stosunkowo dużą grupę. Zbiorowość tych osób zróżnicowana jest pod względem wykształcenia, kontynuowania edukacji oraz wieku. Część osób aktywizuje się na rynku pracy po raz pierwszy w ramach praktyk szkolnych, część wraca już w pełni samodzielnie na rynek pracy tuż po ukończeniu ustawowego wieku edukacji szkolnej, kończąc naukę na poziomie zasadniczej szkoły zawodowej lub szkoły średniej, część kontynuuje naukę na kolejnych szczeblach edukacji, stopniowo wchodząc na rynek pracy po ukończeniu określonego typu szkoły. W kwestii osób po 50 roku życia- utrzymująca się na podobnym poziomie ich liczba na rynku pracy stanowi problem społeczny, który jest wyzwaniem dla współczesnej gospodarki i rynku pracy. Wydłużenie wieku emerytalnego sprawia, że osoby starsze są dłużej aktywne zawodowo. Osoby te posiadają statystycznie mniejsze wykształcenie od młodszego pokolenia, ale są niezbędni na rynku pracy ze względu na specyficzne kompetencje, które coraz trudniej znaleźć u młodszych pracowników.

Tabela 15. Liczba bezrobotnych zarejestrowanych w PUP oraz podopiecznych MOPS otrzymujących świadczenia z tytułu bezrobocia

Rok	Liczba osób bezrobotnych zarejestrowanych w PUP Wysokie Mazowieckie	Liczba osób otrzymujących świadczenie finansowe z MOPS z powodu „ bezrobocia”
2013	486	92
2014	381	72
2015	383	82

Źródło: Opracowanie własne na podstawie danych MOPS oraz danych PUP Wysokie Mazowieckie

W stosunku do roku 2013 widoczna jest tendencja spadkowa udziału bezrobotnych otrzymujących świadczenia pieniężne ze strony Ośrodka, a w stosunku do całościowej liczby osób bezrobotnych niewiele osób otrzymuje świadczenia z MOPS (tab.15). Podopieczni Ośrodka zmagający się z bezrobociem pozostają pod jego stałą opieką. Liczba rodzin otrzymujących pomoc miała tendencję spadkową na przestrzeni analizowanych lat. W roku 2013 rodziny bezrobotne odpowiadały 75,41% wszystkich rodzin będących pod opieką Ośrodka, w roku następnym – 64,29%, natomiast w roku 2015 nieznacznie więcej niż w roku 2014 bo 68,91% (tab.16). Ogólna liczba rodzin korzystających z pomocy MOPS Wysokie Mazowieckie w 2014 roku zmniejszyła się w stosunku do 2013 roku o 10 rodzin, natomiast w 2015 roku zwiększyła się o 7 rodzin w odniesieniu do 2014 roku. Generalnie zauważa się zmniejszenie udziału osób korzystających z pomocy w zakresie bezrobocia.

Jednakże dane Miejskiego Ośrodka Pomocy Społecznej wskazują, że bezrobocie jest jednym z najczęstszych powodów przyznawania pomocy mieszkańcom miasta Wysokie Mazowieckie. Zjawisko bezrobocia, ze względu na to, że jest ono powodem narastania kolejnych problemów społecznych, wymaga szczególnej uwagi oraz interwencji.

Tabela 16. Ogólna liczba rodzin korzystających z pomocy społecznej MOPS oraz liczba rodzin którym przyznano pomoc z powodu bezrobocia

Rok	Pomoc całościowa w zakresie bezrobocia (ilość rodzin)	Pomoc całościowa w zakresie bezrobocia (ilość rodzin)	% z ogółu liczby rodzin
2013	92	122	75,41%
2014	72	112	64,29%
2015	82	119	68,91%

4.2 Problem niepełnosprawności i długotrwałej lub ciężkiej choroby

Zgodnie z ustawą z dnia 27 sierpnia 1997 roku o rehabilitacji zawodowej i społecznej oraz zatrudnieniu osób niepełnosprawnych, niepełnosprawnymi są osoby, których stan fizyczny, psychiczny lub umysłowy trwale lub okresowo utrudnia, ogranicza bądź uniemożliwia wypełnianie ról społecznych, a w szczególności ogranicza zdolności do wykonywania pracy zawodowej, jeżeli uzyskały orzeczenie: o zakwalifikowaniu do jednego z trzech stopni niesprawności, albo orzeczenie o całkowitej lub częściowej niezdolności do pracy, a jeżeli nie ukończyły 16 roku życia – orzeczenie o rodzaju i stopniu niepełnosprawności.

Polska jest krajem o bardzo wysokiej i narastającej liczbie osób niepełnosprawnych. To zjawisko nabiera coraz większej rangi wśród problemów społecznych.

Odrębną kwestią jest postrzeganie osób niepełnosprawnych i będące jego skutkiem postawy społeczne wobec nich. Stosunek do osób niepełnosprawnych jest w województwie podlaskim dosyć dobry. Jednak nawet przy założeniu, że sytuacja w tym względzie w ciągu ostatniej dekady poprawiła się, praca nad przekształceniem społecznych postaw wobec osób niepełnosprawnych wciąż powinna trwać. W powszechnej opinii popularny jest bowiem w dalszym ciągu dość niekorzystny obraz osoby niepełnosprawnej. Taka stereotypizacja rodzi obojętne lub negatywne zachowania wobec analizowanej grupy.

Oczekiwania osób niepełnosprawnych w zakresie systemu wsparcia dotyczą w dużej mierze pomocy o charakterze materialnym, poszczególnych kwestii związanych z niwelowaniem niepełnosprawności (rehabilitacja lecznicza), bądź jej efektów (likwidacja barier w najbliższym otoczeniu).

W mieście Wysokie Mazowieckie niepełnosprawność jest na trzecim miejscu jako

najważniejszy powód przyznania pomocy. Jak wynika ze sprawozdawczości do MPiPS w roku 2013 z powodu niepełnosprawności skorzystało ze wsparcia Miejskiego Ośrodka Pomocy Społecznej 34 rodziny (77 osób w rodzinach), w roku 2014 skorzystało 42 rodziny (91 osób w rodzinach) a w roku 2015 skorzystało 42 rodziny z 85 osobami w tych rodzinach (tab.17). Jak wynika z powyższego w ostatnich latach wzrasta liczba osób z niepełnosprawnością, korzystających ze wsparcia pomocy społecznej.

Poprawy wymaga poziom koordynacji współpracy pomiędzy poszczególnymi służbami i doprecyzowanie przepisów obowiązującego prawa. Pożądane byłoby również przejście od systemu opiekuńczego w kierunku kształtowania kompetencji społecznych i zawodowych. Szczególną rolę przypisuje się przy tym kwestiom dostępu do rynku pracy.

Skala potrzeb osób niepełnosprawnych sprawia, że system wsparcia jest niewydolny w zakresie ich zaspokajania. Nie bez znaczenia są same niepełnosprawności utrudniające w sposób czysto techniczny dostęp do różnego rodzaju przejawów życia społecznego.

Korzystne zmiany mają związek z przeobrażaniem się postaw społecznych wobec niepełnosprawności, przejawiających się w coraz częstszym dostrzeganiu i zaspokajaniu ich potrzeb. Za szczególnie istotne uznane zostało wykluczenie społeczne w dostępie do informacji.

Jeżeli chodzi o kierunki działań to konieczne jest stworzenie kompletnej i aktualnej informacji o skali i właściwości zjawiska niepełnosprawności w województwie podlaskim. Konieczna jest dalsza likwidacja barier architektonicznych i urbanistycznych oraz zwiększenie udziału osób niepełnosprawnych w systemie kształcenia. Należy w działaniach dążyć również do zmiany niekorzystnej sytuacji osób niepełnosprawnych na podlaskim rynku pracy. Jako priorytet uznaje się również walkę ze stereotypami w zachowaniach społecznych wobec osób niepełnosprawnych poprzez aktywne angażowanie tych osób w sprawy środowiska lokalnego.

Tabela 17. Ogólna liczba rodzin oraz liczba osób w rodzinach otrzymujących pomoc z MOPS w Wysokiem Mazowieckiem ze względu na niepełnosprawność w latach 2013-2015

Rok	Liczba rodzin, którym udzielono pomocy finansowej z powodu niepełnosprawności	Liczba osób w tych rodzinach
2013	34	77
2014	42	91
2015	42	85

Źródło: Opracowanie własne na podstawie danych ze sprawozdań MOPS.

Wzrost liczby niepełnosprawnych w statystykach MOPS nie jest negatywnym zjawiskiem. Zwiększenie świadomości mieszkańców dotyczących miejsc, w których mogą uzyskać pomoc jest jak najbardziej pożądane. Ponadto działania pracowników socjalnych powodują zwiększenie zainteresowania osób borykających się z problemem niepełnosprawności różnymi formami pomocy. Należy podkreślić, że osoby niepełnosprawne utrzymują się z zasiłków, rent i emerytur. Osoby pozostające bez stałego zatrudnienia są uzależnione od pomocy Miejskiego Ośrodka Pomocy Społecznej oraz pomocy rodziny i innych osób. Zależność od innych potęguje negatywne konsekwencje dla osoby niepełnosprawnej, w tym poczucie bezradności i bezproduktywności. Niepełnosprawność wiąże się również z problemami w egzystowaniu w społeczeństwie ze względu na wciąż funkcjonujące bariery kulturowe, mentalne, społeczne czy też architektoniczne.

Długotrwała choroba oznacza utrudnienie, ograniczenie lub uniemożliwienie w pełni sprawnego funkcjonowania w środowisku z uwagi na stan fizyczny, psychiczny lub umysłowy. Osoby dotknięte długotrwałą oraz przewlekłą chorobą mają styczność z podobnymi problemami jak osoby niepełnosprawne. Oba zjawiska są ze sobą powiązane – długotrwała choroba może w konsekwencji doprowadzić do niepełnosprawności. Choroby często utrudniają aktywne funkcjonowanie w społeczeństwie i zagrażają wykluczeniu społecznemu. Problemem osób przewlekle chorych jest bezrobocie, utrudniony dostęp do specjalistycznej opieki lub sprzętu medycznego, wysokie koszty związane z leczeniem lub rehabilitacją. Choroba utrudnia podjęcie zatrudnienia, co ma wpływ na

sytuację materialną rodzin dotkniętych chorobą oraz na pogorszenie się kondycji psychicznej chorego. W konsekwencji chory często staje się podopiecznym ośrodka pomocy społecznej lub staje się zależnym od rodziny, znajomych. Należy dodać, iż przed polityką społeczną stoi ogromne wyzwanie – zapewniona osobom chorym lub niepełnosprawnym opieka, rehabilitacja i integracja społeczna będzie zwiększać się w związku ze zjawiskiem starzejącego się społeczeństwa.

Tabela 18. Ogólna liczba rodzin oraz liczba osób w rodzinach otrzymujących pomoc z MOPS w Wysokiem Mazowieckiem z powodu długotrwałej choroby w latach 2013-2015

Rok	Liczba rodzin, którym udzielono pomocy finansowej z powodu długotrwałej choroby	Liczba osób w tych rodzinach
2013	22	52
2014	22	49
2015	27	54

Źródło: Opracowanie własne na podstawie danych ze sprawozdań MOPS.

W mieście Wysokie Mazowieckie mniej osób dotkniętych jest problemem długotrwałej lub ciężkiej choroby niż niepełnosprawności. Statystyki ukazują jednak nieznaczny wzrost liczby osób borykających się z tym problemem w roku 2015 w stosunku do wcześniejszych lat 2013-2014.

4.3 Problem uzależnień

Definicja uzależnienia wg klasyfikacji ICD 10 brzmi: „uzależnieniem nazywamy kompleks zjawisk fizjologicznych, behawioralnych i poznawczych, wśród których przyjmowanie substancji lub grupy substancji dominuje nad innymi zachowaniami, które miały poprzednio dla pacjenta większą wartość”. Najbardziej popularnym uzależnieniem jest uzależnienie od alkoholu i narkotyków.

Nadużywanie alkoholu w Polsce jest ogromnym problemem społecznym. W badaniach CBOS 78% badanych przyznaje się do tego, że pije alkohol co najmniej raz w miesiącu, przy czym aż 7% przyznaje się do codziennego spożywania. Alkohol znajduje się na trzecim miejscu wśród czynników ryzyka dla zdrowia populacji, a ponad 60 rodzajów chorób i urazków na związek z alkoholem. Dane Światowej Organizacji Zdrowia wskazują, że konsumpcja alkoholu w Regionie Europejskim jest najwyższa w porównaniu z innymi regionami świata. W Polsce nadużywa alkoholu około 16% społeczeństwa. Alkoholizm jest częstą przyczyną rozluźnienia więzi rodzinnych, a w konsekwencji rozpadu rodziny. Uzależnienie od alkoholu jest również przyczyną sieroctwa dzieci oraz przestępstw przeciwko członkom rodziny.

Tabela 19 Ogólna liczba rodzin oraz liczba osób w rodzinach otrzymujących pomoc z MOPS w Wysokiem Mazowieckiem z powodu uzależnień w latach 2013-2015

Rok	Liczba rodzin, którym udzielono pomocy finansowej z powodu alkoholizmu	Liczba osób w tych rodzinach
2013	33	68
2014	29	61
2015	29	50
Rok	Liczba rodzin, którym udzielono pomocy finansowej z powodu narkomanii	Liczba osób w tych rodzinach
2013	0	0

2014	1	1
2015	1	1

Źródło: Opracowanie własne na podstawie danych ze sprawozdań MOPS.

Z danych obejmujących ostatnie trzy lata wynika, że liczba rodzin, którym udziela się wsparcia z powodu alkoholizmu na terenie miasta Wysokie Mazowieckie jest znacząca i utrzymuje się na podobnym poziomie. W roku 2013 udzielono wsparcia 33 rodzinom, a w kolejnych latach 29. Określenie rzeczywistej liczby osób uzależnionych od alkoholu na terenie miasta Wysokie Mazowieckie nie jest możliwe. Dane Miejskiego Ośrodka Pomocy Społecznej dotyczące rodzin korzystających z pomocy społecznej z powodu alkoholizmu dotyczą jedynie tych przypadków, kiedy jako powód wystąpienia o wsparcie wskazano alkoholizm. Należy wspomnieć, że bardzo często wraz z uzależnieniem od alkoholu występuje zjawisko przemocy wobec domowników. W kwestii uzależnienia od narkotyków - problem ten na terenie miasta występuje w marginalnym stopniu, co można uznać za mocną stronę w szansach rozwojowych miasta.

Problemy alkoholowe na terenie miasta są rozwiązywane poprzez działalność Miejskiej Komisji ds. Rozwiązywania Problemów Alkoholowych, która mieści się przy Urzędzie Miasta Wysokie Mazowieckie. Uchwalono również Uchwałę Nr XVIII/66/16 z dnia 26 lutego 2016 roku Rady Miasta Wysokie Mazowieckie - Miejski Program Profilaktyki i Rozwiązywania Problemów Alkoholowych oraz Narkomanii na rok 2016.

4.4 Problem bezradności w sprawach opiekuńczo-wychowawczych i prowadzenia gospodarstwa domowego

Rodzina jest pierwszą i podstawową komórką życia społecznego, jest również pierwszym i najważniejszym środowiskiem wychowawczym dziecka. Stanowi model i normę dla wszystkich grup społecznych. Za sprawą rodziny dziecko zaspokaja potrzeby psychiczne i społeczne, poznaje pierwsze doświadczenia emocjonalne, pierwsze wzorce zachowań, zasady współżycia społecznego. Na środowisko wychowawcze dziecka ma wpływ m.in.: struktura rodziny, atmosfera wychowawcza w domu, poziom wykształcenia rodziców, sytuacja materialna i zdrowotna jej członków. Bezradność w sprawach opiekuńczo-wychowawczych przejawia się trudnościami w realizacji funkcji wychowawczej w stosunku do dzieci. Charakteryzuje się nadopiekuńczością, rygoryzmem, stosowaniem przemocy, ograniczaniem swobody. Problem bezradności jest wysoko skorelowany z dysfunkcjami w sferze: działań (np. alkoholizm, przestępczość), okoliczności (np. bezrobocie, ubóstwa, ciężkiej lub długotrwałej choroby), sytuacji czy faktów (np. stosunków panujących pomiędzy członkami rodziny). Dezintegracja rodziny generowana jest również przez następujące czynniki:

- rozbicie rodziny (separacja, rozwód, porzucenie rodziny),
- niezgodne pożycie,
- brak opieki nad dzieckiem w przypadku wykonywania obowiązków zawodowych,
- brak lub osłabienie więzi emocjonalnej lub podmiotowej pomiędzy członkami rodziny,
- brak czasu lub niechęć do odpowiedniej organizacji czasu,
- brak umiejętności wychowawczych

Tabela 20. Ogólna liczba rodzin oraz liczba osób w rodzinach otrzymujących pomoc z MOPS w Wysokim Mazowieckiem z powodu bezradności w sprawach opiekuńczo-wychowawczych w latach 2013-2015

Rok	Liczba rodzin, którym udzielono pomocy finansowej z powodu bezradności w spr. opiekuńczo-wychowawczych	Liczba osób w tych rodzinach
2013	21	72

2014	27	96
2015	21	74

Źródło: Opracowanie własne na podstawie danych ze sprawozdań MOPS.

Na podstawie danych pochodzących ze sprawozdań MPiPS można zaobserwować, że liczba rodzin objętych pomocą społeczną z powodu bezradności na przestrzeni lat 2013-2015 utrzymuje się na podobnym poziomie, który ukazuje potrzebę dalszych działań (nakładów finansowych i jakościowych na pomoc społeczną) w zakresie wsparcia rodzin wykazujących niewydolność opiekuńczo-wychowawczą.

Obowiązek wspierania rodziny przeżywającej trudności w wypełnianiu funkcji opiekuńczo-wychowawczych oraz organizacji pieczy zastępczej, w zakresie ustalonym przez ustawę z dnia 9 czerwca 2011 roku o wspieraniu rodziny i systemie pieczy zastępczej spoczywa m. in. na jednostkach samorządu terytorialnego. Art. 176 powołanej ustawy określa zadania własne gminy dotycząc edziałań związanych z organizacją pieczy zastępczej na terenie gminy, i tak do zadań należy:

- praca z rodziną przeżywającą trudności w wypełnianiu funkcji opiekuńczo-wychowawczych poprzez zapewnić nierodzinie wsparcia asystenta rodziny,
- finansowanie kosztów szkoleń, podnoszenia kwalifikacji, innych kosztów asystenta rodziny
- współfinansowanie pobytu dziecka w rodzinie zastępczej, rodzinnym domu dziecka lub innej placówce,
- sporządzanie sprawozdań rzeczowo-finansowych z zakresu wspierania rodziny,
- prowadzenie monitoringu sytuacji dziecka z rodziny zagrożonej.

Wspieranie rodziny przeżywającej trudności w wypełnianiu funkcji opiekuńczo-wychowawczych to zespół planowych działań mających na celu przywrócić rodzinie zdolności do wypełniania tych funkcji. W tym celu przez cały 2015r. w Miejskim Ośrodku Pomocy Społecznej w Wysokiem Mazowieckiem swoje zadania realizował asystent rodziny. Zgodnie z ustawą o wspieraniu rodziny i systemie pieczy zastępczej z dnia 9 czerwca 2011r. praca asystenta rodziny ma na celu pomoc w przezwyciężeniu trudnej sytuacji rodzinnej. Praca asystenta opierać się powinna na bezpośrednim kontakcie z klientami w ich miejscu zamieszkania. W związku z powyższym częste wizyty w środowisku rodzinnym są niezbędne dla prawidłowej realizacji zadań asystenta rodziny. Ponadto asystent rodziny współpracuje z pracownikami socjalnymi ośrodka oraz innymi instytucjami, urzędami, służbą zdrowia, sądem itp. Asystent rodziny zatrudniony jest w ramach zadanowego czasu pracy, co pozwala na pracę z rodzinami w różnych godzinach, także poza godzinami pracy Miejskiego Ośrodka Pomocy Społecznej w Wysokiem Mazowieckiem. Działania, które są podejmowane na rzecz wprowadzenia pozytywnych zmian w rodzinie są liczne i wielokierunkowe. Dla każdej rodziny, po wcześniejszej ocenie sytuacji, zostaje opracowany indywidualny plan pracy, który jest realizowany w oparciu o odpowiednio dobrane działania.

Tabela 21. Dane dotyczące rodzin objętych wsparciem asystenta rodziny w 2015 roku

Liczba rodzin ogółem, w tym;	11
Liczba rodzin zobowiązanych przez sąd do pracy z asystentem	7
Rodziny pełne	4
Rodziny niepełne	7
Ilość osób w rodzinach ogółem, w tym:	37
dorosłych	17
dzieci	20
Liczba rodzin z dziećmi umieszczonymi w pieczy zastępczej	1

Źródło: Opracowanie własne na podstawie danych ze sprawozdań MOPS.

W celu skutecznego wspierania rodziny przeżywającej trudności w wypełnianiu funkcji opiekuńczo – wychowawczych asystent rodziny współpracuje z koordynatorem rodzinnej pieczy zastępczej Powiatowego Centrum Pomocy Rodzinie w Wysokiem Mazowieckiem.

Powiatowe Centrum Pomocy Rodzinie jest instytucją, której celem jest:

1. organizowanie opieki w rodzinach zastępczych, udzielanie pomocy pieniężnej na częściowe pokrycie kosztów utrzymania umieszczonych w nich dzieci oraz wypłacanie wynagrodzenia z tytułu pozostawania w gotowości przyjęcia dziecka albo świadczonej opieki i wychowania niespokrewnionym z dzieckiem zawodowym rodzinom zastępczym;

2. zapewnienie opieki i wychowania dzieciom całkowicie lub częściowo pozbawionym opieki rodziców, w szczególności przez organizowanie i prowadzenie ośrodków adopcyjno-opiekuńczych, placówek opiekuńczo-wychowawczych, dla dzieci i młodzieży, w tym placówek wsparcia dziennego o zasięgu ponadgminnym, a także tworzenie i wdrażanie programów pomocy dziecku i rodzinie;

3. pokrywanie kosztów utrzymania dzieci z terenu powiatu, umieszczonych w całodobowych placówkach opiekuńczo-wychowawczych i w rodzinach zastępczych, również na terenie innego powiatu;

4. przyznawanie pomocy pieniężnej na usamodzielnienie oraz na kontynuowanie nauki osobom opuszczającym całodobowe placówki opiekuńczo-wychowawcze typu rodzinnego i socjalizacyjnego, domy pomocy społecznej dla dzieci i młodzieży niepełnosprawnych intelektualnie, domy dla matek z małoletnimi dziećmi i kobiet w ciąży, rodziny zastępcze oraz schroniska dla nieletnich, zakłady poprawcze, specjalne ośrodki szkolno- wychowawcze, specjalne ośrodki wychowawcze, młodzieżowe ośrodki socjoterapii zapewniające całodobową opiekę lub młodzieżowe ośrodki wychowawcze

5. pomoc w integracji ze środowiskiem osób mających trudności w przystosowaniu się do życia, młodzieży opuszczającej całodobowe placówki opiekuńczo-wychowawcze typu rodzinnego i socjalizacyjnego, domy pomocy społecznej dla dzieci i młodzieży niepełnosprawnych intelektualnie, domy dla matek z małoletnimi dziećmi i kobiet w ciąży, rodziny zastępcze oraz schroniska dla nieletnich, zakłady poprawcze, specjalne ośrodki szkolno-wychowawcze, specjalne ośrodki wychowawcze, młodzieżowe ośrodki socjoterapii zapewniające całodobową opiekę lub młodzieżowe ośrodki wychowawcze, mających braki w przystosowaniu się.

Poniższa tabela przedstawia dane za lata 2013-2015 dotyczące działań na rzecz rodzin prowadzonych przez Powiatowe Centrum Pomocy Rodzinie w Wysokiem Mazowieckiem.

Tabela 22. Działania Powiatowego Centrum Pomocy Rodzinie w Wysokiem Mazowieckiem na rzecz rodzin

L.p.	2013	2014	2015
Liczba spraw dot. ograniczenia opieki rodzicielskiej w rodzinach z terenu miasta Wysokie Mazowieckie	1	1	2
Liczba dzieci z terenu miasta umieszczonych w placówkach opiekuńczo-wychowawczych i rodzinach zastępczych	2 (placówka)	3(rodzina zastępcza)	1(rodzina zastępcza) 1(placówka)
Liczba rodzin zastępczych w mieście i rodzin	0	1	1

zastępczych w powiecie, które objęły opieką dzieci z terenu miasta			
Rodzaj i zakres prowadzonych programów edukacyjnych, prewencyjnych dla rodzin	1. Powiatowy Program Rozwoju Pieczy Zastępczej na lata 2013-2015 2. Powiatowy program przeciwdziałania przemocy w rodzinie oraz ochrony ofiar przemocy w rodzinie na lata 2010-2020 3. Program korekcyjno-edukacyjny dla osób stosujących przemoc 4. Program działań profilaktycznych mających na celu udzielanie specjalistycznej pomocy, zwłaszcza w zakresie promowania i wdrożenia prawidłowych metod wychowawczych w stosunku do dzieci zagrożonych przemocą w rodzinie w Powiecie Wysokomazowiecki na lata 2013-2020	1. Powiatowy Program Rozwoju Pieczy Zastępczej na lata 2013-2015 2. Powiatowy program przeciwdziałania przemocy w rodzinie oraz ochrony ofiar przemocy w rodzinie na lata 2010-2020 3. Program korekcyjno-edukacyjny dla osób stosujących przemoc 4. Program działań profilaktycznych mających na celu udzielanie specjalistycznej pomocy, zwłaszcza w zakresie promowania i wdrożenia prawidłowych metod wychowawczych w stosunku do dzieci zagrożonych przemocą w rodzinie w Powiecie Wysokomazowiecki na lata 2013-2020	1. Powiatowy Program Rozwoju Pieczy Zastępczej na lata 2013-2015 2. Powiatowy program przeciwdziałania przemocy w rodzinie oraz ochrony ofiar przemocy w rodzinie na lata 2010-2020 3. Program korekcyjno-edukacyjny dla osób stosujących przemoc 4. Program działań profilaktycznych mających na celu udzielanie specjalistycznej pomocy, zwłaszcza w zakresie promowania i wdrożenia prawidłowych metod wychowawczych w stosunku do dzieci zagrożonych przemocą w rodzinie w Powiecie Wysokomazowiecki na lata 2013-2020

Źródło: Dane Powiatowego Centrum Pomocy Rodzinie Wysokie Mazowieckie

Ponadto w mieście Wysokie Mazowieckie funkcjonują placówki oświatowe publiczne, prowadzone przez Gminę Miejską tj: 2 przedszkola, 1 szkoła podstawowa oraz 1 gimnazjum, które są dużym wsparciem dla rodzin. Wszystkie placówki współpracują z Policją, Mminnym Ośrodkiem Pomocy Społecznej i organizacjami pozarządowymi. Placówki te prowadzą dożywianie uczniów oraz przyłączają się do ogólnopolskich kampanii na rzecz wspierania dzieci. Szkoły starają się dostrzegać i organizować wszelkie formy pomocy, jak:

- zapewnienie opieki podczas pobytu dzieci i młodzieży w szkole,
- dostosowanie godzin pracy szkoły do potrzeb uczniów,
- zajęcia świetlicowe,
- opracowanie regulaminu dyżurów nauczycielskich,
- spotkania pedagogów oraz wychowawców z uczniami potrzebującymi pomocy (rozmowy indywidualne)
- pełen nadzór nad uczniami dojeżdżającymi,
- przeprowadzanie pogadanek na temat bezpieczeństwa w szkole, w domu, na ulicy.

Ogół szkół i przedszkoli oferują uczniom zajęcia dodatkowe, różnorodne tematycznie koła

zainteresowań, szkolne koło sportowe, a dla uczniów ze specjalnymi potrzebami edukacyjnymi zajęcia wyrównawcze, korekcyjno - kompensacyjne, logopedyczne, rewalidacyjne, socjoterapeutyczne i gimnastykę korekcyjną. Ponadto dzieci korzystają z bezpłatnych lekcji nauki pływania dzięki programowi powszechnej nauki pływania „Umiem pływać” realizowanego przez Miejską Pływalnię „Wodnik”, który jest współfinansowany przez Ministra Sportu i Turystyki oraz Burmistrza Miasta Wysokie Mazowieckie. Poza tym placówki te korzystają z różnych programów z funduszy europejskich oraz z budżetu państwa.

4.5 Problemy osób starszych - starzenie się społeczeństwa

Starzenie się społeczeństwa to proces zwiększania się udziału osób w starszym wieku w ogólnej liczbie ludności. Jako próg starości, przyjmuje się na ogół wiek 60 bądź 65 lat, lub wprowadza odrębny próg dla mężczyzn – 65 lat, a dla kobiet – 60 lat. W klasyfikacji Światowej Organizacji Zdrowia (WHO) wyodrębnia się następujące etapy procesu starzenia się: wiek przedstarczy od 45 do 59, wiek starzenia się od 60 do 74 lat, wiek starczy od 75 do 89 lat oraz długowieczność – co najmniej 90 lat.

Analizując „ Diagnozę sytuacji osób starszych w województwie podlaskim" opracowaną w 2016 roku przez Regionalny Ośrodek Polityki Społecznej w Białymstoku - o społeczeństwie demograficznie starym możemy mówić wówczas, gdy powyżej 12% ogółu ludności stanowią osoby w wieku 60 lat i więcej. Według norm ONZ starość demograficzna wyznaczona jest granicą stałą dla obu płci, tj. 65 lat. Przekroczenie wskaźnika 7% dla ludności w wieku 65 lat i starszych w ogólnej strukturze społeczeństwa oznacza próg starości demograficznej. Natomiast przekroczenie 10% wskaźnika świadczy już o zaawansowanej starości demograficznej. Starzenie się społeczeństwa jest efektem z jednej strony ograniczenia dzietności, a z drugiej wynika z szybkiego spadku umieralności wśród dorosłych, którzy w większym stopniu dożywają zaawansowanego wieku.

W roku 2015 w województwie podlaskim zamieszkiwało łącznie **1 191 918 osób**, z czego **225 901 osób (19% ogółu)** stanowiły osoby w wieku poprodukcyjnym (dla kobiet ten wiek wynosi 60 lat, zaś dla mężczyzn 65). Liczba osób w wieku poprodukcyjnym z terenu województwa podlaskiego wzrasta z roku na rok. Analiza danych liczbowych wskazuje, że w 2015 roku liczba ludności w omawianej kategorii wiekowej była wyższa o ponad 10% w stosunku do roku 2009.

Analizując dane statystyczne dotyczące mieszkańców miasta Wysokie Mazowieckie (tab.23) to w 2009 roku w mieście zamieszkiwało 9715 osób, z czego 1206 osób (12,41 % ogółu) stanowiły osoby w wieku poprodukcyjnym, natomiast w 2015 roku mieszkańców było 9590 z czego 1474 to osoby w wieku poprodukcyjnym. Powyższe dane wskazują, że w 2015 roku liczba ludności zamieszkująca na terenie miasta Wysokie Mazowieckie w omawianej kategorii wiekowej była wyższa o niespełna 3 % w stosunku do roku 2009.

Tabela 23. Liczba mieszkańców miasta Wysokie Mazowieckie.w wieku poprodukcyjnym w stosunku do ogólnej liczby mieszkańców

Rok	Ogólna liczba mieszkańców miasta	Liczba mieszkańców w wieku poprodukcyjnym (% z ogółu liczby mieszkańców)
2009	9715	1206 (12,41%)
2015	9590	1474 (15,37%)

Źródło: Opracowanie własne na podstawie danych z Urzędu Miasta.

Jeśli chodzi o całe województwo podlaskie to wśród populacji w starszym wieku większość stanowią kobiety. W 2015 r. mężczyźni stanowili 31,9%, zaś kobiety 68,1% ogółu ludności w wieku poprodukcyjnym, w roku 2009 stosunek ten wynosił odpowiednio – 33,2%, 66,7% - (źródło „ Diagnoza sytuacji osób starszych w województwie podlaskim" opracowaną w 2016 roku przez ROPS Białystok).

Tabela 24. Liczba mężczyzn i liczba kobiet w wieku poprodukcyjnym w stosunku do ogólnej liczby mieszkańców w wieku poprodukcyjnym

Rok	Ogólna liczba mieszkańców miasta w wieku poprodukcyjnym	Liczba mężczyzn w wieku poprodukcyjnym (% z ogółu liczby mieszkańców w wieku poprodukcyjnym	Liczba kobiet w wieku poprodukcyjnym (% z ogółu liczby mieszkańców w wieku poprodukcyjnym
2009	1206	368 (30,51%)	838 (69,49%)
2015	1474	434 (29,44%)	1040 (70,56%)

Źródło: Opracowanie własne na podstawie danych z Urzędu Miasta

Analizując dane osób z terenu miasta Wysokie Mazowieckie w wieku poprodukcyjnym (tab.24) za lata 2009 i 2015 wynika, że w 2009 r. mężczyźni stanowili 30,51 %, zaś kobiety 69,49 % ogółu ludności w wieku poprodukcyjnym (w roku 2015 stosunek ten wynosił odpowiednio – 29,44 %, 70,56 %).

Na podstawie analizy „ Diagnozy sytuacji osób starszych w województwie podlaskim” opracowanej przez ROPS w Białymstoku, województwo podlaskie jest jednym z trzech województw, w których proces starzenia się społeczeństwa będzie przebiegać najszybciej. W 2050 r. wiek środkowy (mediana wieku) wyniesie 55,1 roku, tj. o 2,6 roku więcej niż dla Polski ogółem. W województwie podlaskim w latach 2013–2050 liczba osób w wieku 65 lat i więcej zwiększy się o ok. 88% do 344,4 tys., a osób w wieku 80 lat i więcej wzrośnie ponad dwukrotnie do 120,8 tys., przy czym odsetek tych osób w regionie będzie jednym z najwyższych w kraju.

Problemy osób starszych są niezwykle istotne i konieczne jest poświęcenie im większej uwagi oraz doskonalenie istniejącego systemu wsparcia dla tej grupy osób. Szczególnie istotne wydaje się wspieranie tworzenia infrastruktury przeznaczonej dla osób starszych, zarówno w zakresie form dziennych jak i całodobowych, takich jak Dzielne Domy Pomocy Społecznej, Kluby Seniora czy Domy Pomocy Społecznej. Niezbędne wydają się również promowanie działań na rzecz rozwoju usług opiekuńczych przeznaczonych dla osób starszych, z uwzględnieniem sektora ekonomii społecznej. Wspieranie różnych form aktywności osób starszych (edukacyjne, kulturalne, sportowe).

4.6 Problem przemocy w rodzinie oraz bezpieczeństwa publicznego

Uzależnienia, bezradność opiekuńczo- wychowawcza, ubóstwo, bezrobocie wiążą się z innym przejawem patologii- przemocą w rodzinie. Są to zamierzone i wykorzystujące przewagę sił działania, które naruszają prawa i dobra osobiste oraz powodują cierpienie i szkody.

Przemoc w rodzinie charakteryzuje się tym, że:

□ jest intencjonalna- to zamierzone działanie człowieka i ma na celu kontrolowanie oraz podporządkowanie ofiary,

□ siły są nierównomierne- w relacji jedna ze stron ma przewagę nad drugą. Ofiara jest słabsza a sprawca silniejszy,

□ narusza prawa i dobra osobiste- sprawca wykorzystując przewagę siły narusza podstawowe prawa ofiary (np. prawo do nietykalności fizycznej, godności, szacunku itd.)

□ sprawca naraża zdrowie i życie ofiary na poważne szkody. Doświadczanie bólu i cierpienia sprawia, że ofiara ma mniejszą zdolność do samoobrony.

Reasumując, przemoc przejawia się psychicznym i fizycznym znęcaniem się członka rodziny nad pozostałymi lub pozostałym członkiem rodziny. Osobami doznającymi przemocy są najczęściej żony i matki oraz dzieci. Zdarzają się przypadki znęcania się dorastających dzieci nad rodzicami. Pomimo, iż policja coraz częściej interweniuje, a media nagłaśniają takie sprawy, skala tego zjawiska nie jest w pełni poznana, ponieważ tylko niektóre przypadki zostają odnotowane. Ważnym krokiem wspomagającym rozwiązanie problemu przemocy w rodzinie było utworzenie Zespołu Interdyscyplinarnego, w skład którego weszli przedstawiciele: Miejskiego Ośrodka Pomocy Społecznej, Policji, Miejskiej Komisji Rozwiązywania Problemów Alkoholowych, Sądu, oświaty, ochrony zdrowia. Zespół współpracuje przy każdym z przypadków przemocy stwierdzonym przez którąkolwiek z

instytucji (przeważnie przez policję, która jest wzywana na interwencję).

Tabela 25. Działania Zespołu Interdyscyplinarnego w mieście Wysokie Mazowieckie w latach 2013-2015

Rok	Liczba sporządzonych Formularzy „Niebieska Karta A” wszczynających procedurę		Liczba rodzin, z którymi pracowano w danym roku	Liczba spotkań Zespołu Interdyscyplinarnego	Liczba spotkań Grup Roboczych
2013	Policja	27	25	4	87
	Oświata	0			
	Ochrona zdrowia	0			
	Jednostki Organizacyjne Pomocy Społecznej	0			
	Miejska Komisja Rozwiązywania Problemów Alkoholowych	0			
2014	Policja	44	57	4	171
	Oświata	0			
	Ochrona zdrowia	0			
	Jednostki Organizacyjne Pomocy Społecznej	0			
	Miejska Komisja Rozwiązywania Problemów Alkoholowych	0			
2015	Policja	37	38	4	140
	Oświata	0			
	Ochrona zdrowia	0			
	Jednostki Organizacyjne Pomocy Społecznej	0			
	Miejska Komisja Rozwiązywania Problemów Alkoholowych	0			

Źródło: Opracowanie własne na podstawie danych ze sprawozdań MOPS.

Głównym podmiotem odpowiedzialnym za dbanie o porządek obywateli w mieście jest Powiatowa Komenda Policji w Wysokiem Mazowieckiem.

W myśl ustawy z dnia 6 kwietnia 1990 roku o Policji do podstawowych zadań Policji należy:

- 1) Ochrona życia i zdrowia obywateli przed bezprawnymi zamachami na te dobra.;
- 2) Ochrona bezpieczeństwa i porządku publicznego, w tym również zapewnienie spokoju w miejscach publicznych, w środkach komunikacji publicznej, w ruchu drogowym i na wodach przeznaczonych do powszechnego korzystania;
- 3) Inicjowanie i organizowanie działań, mających na celu zapobieganie popełnieniu przestępstw i

wykroczeń oraz zjawiskom kryminogennym i współdziałanie w tym zakresie z instytucjami państwowymi, samorządowymi i społecznymi;

4) Wykrywanie przestępstw i wykroczeń oraz ściganie sprawców tych czynów;

5) Kontrola przestrzegania przepisów porządkowych i administracyjnych;

6) Realizowanie poleceń sądu, prokuratury, organów administracji rządowej i samorządu terytorialnego;

7) Współdziałanie z policjami innych państw.

W toku wykonywanych czynności służbowych policjanci mają obowiązek respektowania godności ludzkiej oraz przestrzegania i ochrony praw człowieka. Policjanci mogą stosować jedynie środki przymusu bezpośredniego odpowiadające potrzebom wynikającym z istniejącej sytuacji, jak również inne niezbędne do podporządkowania się wydanym przez nich poleceniom. Jeżeli środki przymusu bezpośredniego okazały się niewystarczające lub ich użycie ze względu na okoliczności danego zdarzenia nie jest możliwe, policjant ma prawo użycia broni palnej w przypadkach określonych w ustawie o policji.

Jeśli chodzi o liczbę i rodzaj przestępstw drogowych i kryminalnych na terenie miasta Wysokie Mazowieckie to przedstawia się następująco:

Tabela 26. Statystyka dot. przestępstw drogowych i kryminalnych na terenie miasta Wysokie Mazowieckie za lata 2013-2015

	2013	2014	2015
	stwierdzone	stwierdzone	stwierdzone
Przestępstwa drogowe-łącznie	27	33	21
nietrzeźwy kierujący	24	30	17
wypadki drogowe	3	3	4
Przestępstwa kryminalne- łącznie	71	70	94
kradzież z włamaniem	21	23	19
kradzieże	17	12	23
rozboje	4	1	15
uszkodzenie mienia	7	8	8
bójki i pobicia	6	2	7
uszkodzenia ciała	4	3	4
przestępstwa narkotykowe	12	21	18

Źródło: Dane Komendy Powiatowej Policji w Wysokiem Mazowieckiem

Ponadto Komenda Powiatowa Policji w Wysokiem Mazowieckiem realizuje szereg działań prewencyjnych i tak w latach 2013-2015 realizowała na terenie miasta dwa programy prewencyjne: „ Uwaga Zagrożenie” i „ Stop Patologiom”.

Program profilaktyczny „ **Uwaga Zagrożenie**” obejmował wybrane zagrożenia występujące na terenie powiatu wysokomazowieckiego z wyłączeniem patologii społecznych. W ramach programu w latach 2013-2015 realizowano:

1. Działania profilaktyczne tj.:

- „ **Bezpieczna droga do szkoły/domu**” - w okresie od 1 września do 31 października każdego roku Policja prowadzi wzmożone działania prewencyjne pod hasłem „ Bezpieczna droga

do szkoły/domu” takie jak: kontrole bezpośrednio na drogach i w okolicach szkół; spotkania informacyjno-edukacyjne w szkołach i przedszkolach na temat unikania zagrożeń oraz kształtowania bezpiecznych zachowań, spotkania z młodzieżą na temat odpowiedzialności prawnej nieletnich; kampanie medialne prowadzone przed i w trakcie roku szkolnego poprzez upowszechnienie porad na temat bezpieczeństwa dzieci w drodze do szkoły/domu.

- **„Bezpieczne ferie”** - w okresie przed feriami oraz w czasie przerwy zimowej w szkołach prowadzone są wzmożone działania rozpoznawczo-kontrolne tj. patrolowanie przez funkcjonariuszy miejsc gromadzenia się dzieci i młodzieży oraz rejonów placówek opiekuńczo-wychowawczych; prowadzone są spotkania informacyjno-edukacyjne z dziećmi i dorosłymi opiekunami na temat podstawowych zasad uczestnictwa w ruchu drogowym oraz na temat niebezpieczeństw jakie mogą zaistnieć podczas zimowych zabaw, pobytu w domu, w trakcie spotkań z rówieśnikami.

- **„Bezpieczne wakacje”** - w okresie od czerwca do sierpnia każdego roku prowadzone są wzmożone działania rozpoznawczo-kontrolne w rejonach placówek opiekuńczo-wychowawczych zamkniętych na czas wakacji; patrolowane są też miejsca zagrożone wypadkami utonięć np. byłych żwirowni, glinianek oraz akwenów niewłaściwie zabezpieczonych; policjanci prowadzą także wzmożone działania kontrolne i represyjne związane z nieprzestrzeganiem przepisów dotyczących sprzedaży i podawania alkoholu; w okresie przedwakacyjnym i w trakcie letniego wypoczynku prowadzone są z dziećmi, młodzieżą i dorosłymi spotkania edukacyjno-informacyjne na temat znajomości zasad ruchu drogowego, właściwych zachowań w kontaktach z nieznanymi osobami itp.

- **Kampania informacyjna przeciwko handlowi ludźmi „Nie ufaj bezGRANICZnie”** - mająca na celu uświadomienie, że problem handlu ludźmi może dotyczyć każdego, a najskuteczniejszą profilaktyką jest wzmożona czujność, która wynika z posiadanej wiedzy. Kampania skierowana była przede wszystkim do uczniów szkół ponadgimnazjalnych i osób dorosłych. Prowadzone były spotkania profilaktyczno-informacyjne z młodzieżą, które miały służyć propagowaniu wiedzy nt. handlu ludźmi oraz kreowaniu postaw i zachowań społecznych zmierzających do poprawy bezpieczeństwa osób wyjeżdżających za granicę i cudzoziemców przyjeżdżających do Polski w celach nieturystycznych.

2. Działania prewencyjne tj.:

- **„Nie bądźmy obojętni”** - w okresie jesienno-zimowym podejmowane są wzmożone czynności rozpoznawczo-kontrolne w zakresie ujawniania i patrolowania miejsc przebywania osób narażonych na zamrożenie. Na podstawie informacji uzyskanych z instytucji pomocowych oraz rozpoznania dzielnicowych sporządzane są wykazy osób samotnie mieszkających, niezaradnych życiowo ze względu na wiek, ubóstwo, niepełnosprawność, osób nadużywających alkoholu. Wobec tych osób podejmowano działania prewencyjne ukierunkowane na wsparcie w sezonie zimowym. W tym okresie prowadzona jest także szeroka kampania medialna (rozpowszechniane są ulotki i plakaty z numerami telefonów pod którymi można uzyskać pomoc; zamieszczano w prasie lokalnej oraz na portalu internetowym apele dot. uwrażliwienia mieszkańców społeczności lokalnej na zauważone osoby wymagające wsparcia).

- **Spotkania informacyjne na temat oszustw dokonywanych na osobach starszych** – przynajmniej raz w roku prowadzone są spotkania informacyjne w Klubie Seniora w Wysokim Mazowieckiem, których celem było uświadomienie osobom starszym zagrożeń jakie mogą je spotkać w codziennym życiu oraz wskazanie sposobów ich unikania.

Program profilaktyczny **„Stop patologiom”** obejmował wybrane patologie społeczne występujące na terenie powiatu wysokomazowieckiego. W ramach programu w latach 2013-2015 na terenie miasta Wysokie Mazowieckie podejmowano inicjatywy mające na celu ograniczenie zjawiska alkoholizmu, narkomanii, zażywania dopalaczy i innych środków psychoaktywnych tj:

- edukacja prawna nauczycieli – spotkania informacyjno-edukacyjne z nauczycielami szkoły podstawowej nt. „Prawnych aspektów odpowiedzialności uczniów i nauczycieli a kontekście

uzależnień"

- edukacja prawna uczniów - spotkania informacyjno-edukacyjne z uczniami klas VI szkoły podstawowej, gimnazjum i szkół ponadgimnazjalnych o odpowiedzialności prawnej i karnej za popełnienie czynów zabronionych ze zwróceniem szczególnej uwagi na uzależnienia
- edukacja rodziców – realizacja wspólnie z Gimnazjum w Wysokiem Mazowieckiem projektu „Wybieraj mądrze – bądź bezpieczny” poprzez wygłoszenie prelekcji na wywiadówce profilaktycznej z rodzicami.

Ponadto organizowana była akcja profilaktyczna „**Ogólnopolski Głos Profilaktyki**”, której celem było wzmocnienie profilaktyki twórczej oraz edukacja młodzieży i dorosłych w zakresie przeciwdziałania zjawiskom patologii społecznej, a także promocja innowacyjnych działań profilaktycznych. W akcji tej brali udział uczniowie gimnazjum oraz szkół ponadgimnazjalnych z terenu miasta wysokie Mazowieckie.

Dużym wsparciem zarówno dla mieszkańców miasta Wysokie Mazowieckie jak i dla funkcjonariuszy Policji jest Straż Miejska, która została powołana w celu zwiększenia bezpieczeństwa mieszkańców. Została utworzona na mocy Uchwały Rady Miasta w 2007 roku, a swą działalność rozpoczęła od marca 2008 roku. Straż Miejska działa w strukturach Urzędu Miasta Wysokie Mazowieckie, jako jedna z komórek organizacyjnych. W chwili obecnej liczy 4 funkcjonariuszy. Pracownicy Straży Miejskiej realizują zadania wynikające z 11 art. Ustawy z dnia 29 sierpnia 1997r. o strażach gminnych a głównym ich zadaniem jest ochrona porządku publicznego na terenie miasta. Zadania straży miejskiej to:

1. Ochrona porządku i spokoju publicznego
2. Czuwanie nad porządkiem i kontrola ruchu drogowego
3. Współdziałanie z właściwymi podmiotami w zakresie ratowania życia i zdrowia obywateli
4. Usuwanie awarii technicznych i skutków klęsk żywiołowych
5. Zabezpieczenie miejsca przestępstwa i katastrof
6. Ochrona obiektów komunalnych i urządzeń użyteczności publicznej
7. Współdziałanie z organizacjami i innymi służbami w ochronie porządku podczas zgromadzeń i imprez publicznych
8. Informowanie społeczności lokalnej o stanie i rodzaju zagrożeń.
9. Konwojowanie dokumentów, przedmiotów wartościowych lub wartości pieniężnych dla potrzeb gminy.

W 2015 roku Straż Miejska ujawniła 668 wykroczeń – (w 2014 roku - 907, w 2013 roku – 1334)

- ukarano mandatami 115 osób na sumę 11.800 zł.
- pouczone 469 osób.
- sporządzono 84 wnioski o ukaranie do Sądu Rejonowego w Wysokiem Mazowieckiem.
- przekazano innym organom bądź instytucjom 1 sprawę.

Ponadto podjęto następujące działania prewencyjne:

- 3627 razy skontrolowano miejsca najczęściej stwierdzanych wykroczeń,
- 2194 razy skontrolowano miejsca zagrożone przestępczością,
- 1545 razy skontrolowano miejsca sprzedaży napojów alkoholowych,
- 216 razy skontrolowano nieruchomości pod względem porządkowym i sanitarnym,
- dokonano 328 kontroli obu targowisk,
- dokonano 2457 kontroli parków,
- dokonano 949 kontroli placówek oświatowych,
- dokonano 17 kontroli sposobu trzymania zwierząt,
- dokonano 60 interwencji w miejscach publicznych,
- dokonano 5 interwencji w miejscach zamieszkania.

Najliczniejsze wykroczenia ujawniono w zakresie:

- naruszania przepisów o bezpieczeństwie i porządku w komunikacji – 269,
- czyny z Ustawy o wychowaniu w trzeźwości i przeciwdziałania alkoholizmowi – 170
- urządzeniom użytku publicznego(art.144, 145 KW) - 116

W 2015 roku w porównaniu do roku 2014 i 2013 nastąpił spadek ujawnionych wykroczeń oraz mandatów co może świadczyć o poprawie porządku w mieście.

Tabela 27. Statystyka Straży Miejskiej dot. wykroczeń i mandatów

Rok	Ilość wykroczeń	Ilość osób ukaranych mandatem i kwota mandatów
2013	1334	293 osoby – 32100 zł.
2014	907	210 osób – 22000 zł.
2015	668	115 osób – 11800 zł.

Źródło: Opracowanie własne na podstawie danych ze sprawozdań Straży Miejskiej w Wysokiem Mazowieckiem za lata 2013-2015

Pracownicy Straży Miejskiej w ramach swojej działalności współpracują ze szkołami i przedszkolami organizując pogadanki z dziećmi i młodzieżą szkolną z zakresu ruchu drogowego, zagrożeń wynikających z nadmiernego użytkowania internetu oraz na temat ochrony środowiska. Straż Miejska utrzymuje również współpracę z Komendą Powiatową Policji w Wysokiem Mazowieckiem przy zabezpieczaniu imprez masowych i meczów piłkarskich podwyższonego ryzyka. W ramach współpracy realizowano działania w akcji „Zimowa Szkoła Bezpieczeństwa 2015”. Systematycznie (raz w miesiącu) pracownicy Straży uczestniczą w posiedzeniu Zespołu Zadaniowego KPP.

Ponadto Straż Miejska w Wysokiem Mazowieckiem realizując zadania wynikające z 11 art. ustawy z dnia 29 sierpnia 1997r. o strażach gminnych zabezpiecza wszelkie imprezy rekreacyjno – sportowe oraz kulturalne na terenie miasta Wysokie Mazowieckie.

4.7 PROBLEMY SPOŁECZNE W MIEŚCIE WYSOKIE MAZOWIECKIE– WYNIKI BADAŃ

Identyfikacja problemów społecznych jest jednym z najważniejszych elementów każdego postępowania diagnostycznego mającego określić zasadnicze problemy i ewentualne kierunki ich rozwiązywania. Ważnym elementem każdego postępowania diagnostycznego są badania, których celem jest poznanie opinii środowiska lokalnego na temat przedmiotu diagnozy.

Mając na względzie partycypacyjny model budowania strategii w badaniu zastosowano metodę ankietową. Analizą objęto mieszkańców miasta Wysokie Mazowieckie w tym osoby pełniące różnorodne funkcje społeczne. Zastosowanym narzędziem był kwestionariusz ankiety o wysokim stopniu standaryzacji do samodzielnego wypełnienia, zawierający 32 pytania. Rozdano 130 ankiet, uzyskując zwrot na poziomie 104 wypełnionych, co świadczy o dużym zainteresowaniu środowiska lokalnego oraz zaangażowaniu w działania prowadzone na terenie miasta. Z analizowanych ankiet wyłonił się obraz najistotniejszych kwestii dotyczących lokalną społeczność.

ANALIZA ANKIET

W badaniu wzięło udział 41 mężczyzn i 63 kobiety, w których to respondenci odnieśli się do wybranych zagadnień dotyczących sytuacji społecznej w mieście. Analiza została przeprowadzona wśród mieszkańców miasta Wysokie Mazowieckie we wrześniu 2016 roku.

Tabela 28. Podział ankietowanych ze względu na płeć.

Płeć	Liczebność	Udział w %
Kobiety	63	60,58%
Mężczyźni	41	39,42%
Razem	104	100%

Źródło: Opracowanie własne.

Tabela 29. Podział ankietowanych ze względu na wiek.

Wiek	Liczebność	Udział w %
Do 18 lat	28	26,92%
19-30 lat	17	16,35%
31-50 lat	36	34,61%
Powyżej 50 lat	23	22,12%
Razem	104	100%

Źródło: Opracowanie własne.

Wykształcenie ankietowanych kształtowało się następująco:

Tabela 30. Podział ankietowanych ze względu na wykształcenie.

Wykształcenie	Liczebność	Udział w %
Podstawowe	33	31,73 %
Zasadnicze zawodowe	11	10,58 %
Średnie	20	19,23 %
Policealne	8	7,69 %
Wyższe	32	30,77 %
Razem	104	100%

Źródło: Opracowanie własne.

Większość osób, które wzięły udział w badaniu to osoby pracujące - 44, 23%, uczących się osób objęto badaniem - 30, 77% oraz 26% to osoby niepracujące.

Tabela 31. Podział ankietowanych ze względu na status zawodowy.

Status zawodowy	Liczebność	Udział w %
Pracownik	46	44,23%
Rolnik	0	0%
Przedsiębiorca	0	0%
Uczeń/ student	32	30,77%
Niepracujący	26	25%
Razem	104	100%

Źródło: Opracowanie własne.

Mieszkańcy w badaniu ankietowym pozytywnie ocenili warunki życia w mieście, bo aż 72,13% uważa je za dobre, raczej dobre lub bardzo dobre. Jako średnie warunki życia zaznaczyło 23,07% badanych, natomiast tylko 4,8 % respondentów uważa, że warunki życia w mieście są złe lub raczej złe.

Tabela 32. Ocena aktualnych warunków życia w mieście według ankietowanych.

Wyszczególnienie	Liczebność	Udział w %
Bardzo dobre	3	2,9%
Dobre	37	35,58%
Raczej dobre	35	33,65%
Średnie	24	23,07%
Raczej złe	2	1,9%
Złe	3	2,9%

Bardzo złe	0	0%
Razem	104	100%

Źródło: Opracowanie własne.

Z analizy wynika, że 35,58% badanych uważa, iż warunki życia w mieście są dobre, 33,65% ocenia je, jako raczej dobre, 23,07% uznaje je za średnie, natomiast tylko 2,9% za bardzo dobre, za złe uznaje 2,9% respondentów, za raczej złe 1,9% mieszkańców. Jak wynika z powyższego mieszkańcy raczej pozytywnie oceniają warunki życia w mieście.

Tabela 33. Zmiana warunków życia mieszkańców miasta w ciągu ostatnich 5 lat.

Wyszczególnienie	Liczebność	Udział w %
Zdecydowanie polepszyły się	16	15,38%
Raczej polepszyły się	66	63,46%
Zdecydowanie pogorszyły się	1	0,96%
Raczej pogorszyły się	2	1,93%
Pozostały niezmienione	19	18,27%
Razem	104	100%

Źródło: Opracowanie własne.

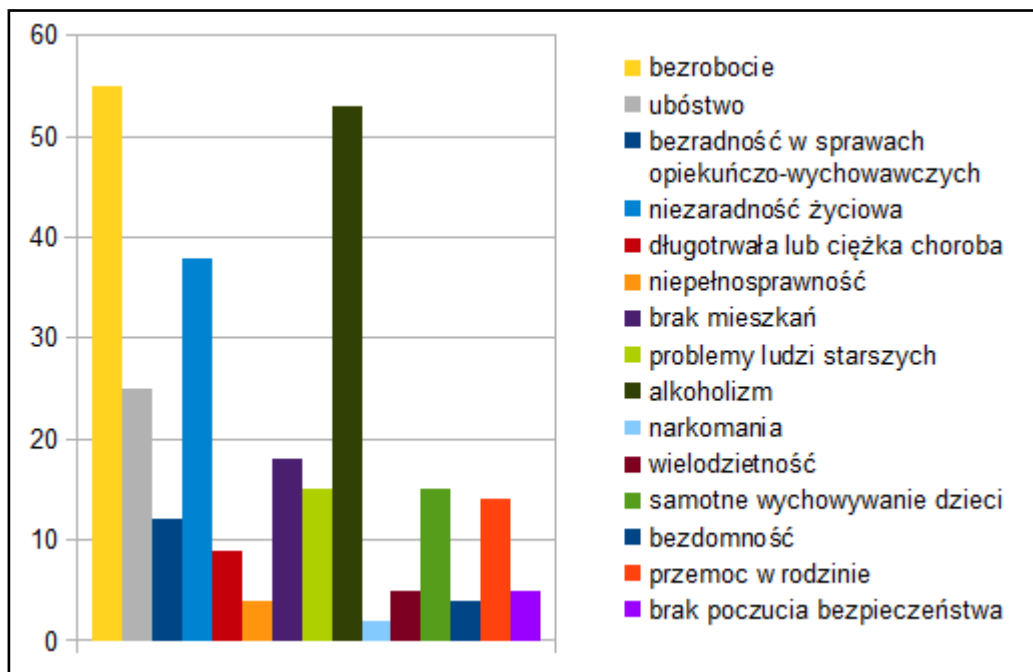
Z analizy wynika, iż 63,46% badanych uważa, że w ciągu ostatnich 5-ciu lat warunki życia w Wysokim Mazowieckim raczej polepszyły się, 15,38% ankietowanych uważa, że zdecydowanie polepszyły się, a tylko 1,93%, że raczej się pogorszyły, 0,96% respondentów stwierdza, że warunki życia mieszkańców zdecydowanie pogorszyły się natomiast 18,27% uznało, że warunki życia nie uległy zmianie. Jest to dobry wynik korelujący pozytywnie z wynikami dot. oceny warunków życia w mieście. Mieszkańcy w większości pozytywnie ocenili warunki życia w mieście oraz uznali, że zmiany, które zachodzą powodują polepszenie warunków życia. Tak uznaje ponad połowa ankietowanych mieszkańców.

Tabela 34. Występowanie problemów społecznych w mieście Wysokie Mazowieckie

Problem społeczny	Liczebność
Bezrobocie	55
Ubóstwo	25
Bezradność w sprawach opiekuńczo-wychowawczych	12
Niezaradność życiowa	38
Długotrwała lub ciężka choroba	9
Niepełnosprawność	4
Brak mieszkań	18
Problemy ludzi starszych	15
Alkoholizm	53
Narkomania	2
Wielodzietność	5
Samotne wychowywanie dzieci	15
Bezdomność	4
Przemoc w rodzinie	14
Brak poczucia bezpieczeństwa	5

Źródło: Opracowanie własne.

Wykres 1. Występowanie problemów społecznych.



Źródło: Opracowanie własne.

Badani, z którymi przeprowadzono ankiety uznali, iż największym problemem społecznym w mieście jest bezrobocie, na które wskazało aż 55 ankietowanych oraz alkoholizm wskazywany 53 razy, niezaradność życiową 38, ubóstwo 25. Te trzy grupy problemów dominują w odpowiedziach badanych. Kolejne miejsce zajmują:

- Brak mieszkań
- Problemy ludzi starszych
- Samotne wychowywanie dzieci
- Przemoc w rodzinie
- Bezzadność w sprawach opiekuńczo wychowawczych
- Długotrwała choroba
- Wielodzietność
- Brak poczucia bezpieczeństwa
- Bezdomność
- Niepełnosprawność
- Narkomania
- Inne: brak chęci do podjęcia pracy

Tabela 35. Obszary wykluczenia społecznego.

Obszar	Liczebność
Dzieci i młodzież	7
Uzależnieni od alkoholu	53
Długotrwale bezrobotni	26
Osoby bezdomne	15
Osoby niepełnosprawne	15
Osoby starsze	16
Rodziny mające trudności opiek.-wych.	7
Rodziny wielodzietne	4
Osoby opuszczające plac. opiek.-wych.	1
Osoby opuszczające zakłady karne	13
Uzależnieni od narkotyków	15

Źródło: Opracowanie własne.



Wykres 2. Obszary wykluczenia społecznego.

Źródło: Opracowanie własne.

Według ankietowanych, obszary wykluczenia społecznego najbardziej dotyczą osoby uzależnione od alkoholu i długotrwale bezrobotne, w następną kolejność:

- Osoby starsze
- Osoby niepełnosprawne
- Osoby bezdomne
- Uzależnione od narkotyków
- Osoby opuszczające zakłady karne
- Dzieci i młodzież
- Rodziny mające trudności opiekuńczo-wychowawcze
- Rodziny wielodzietne
- Osoby opuszczające placówki opiekuńczo-wychowawcze

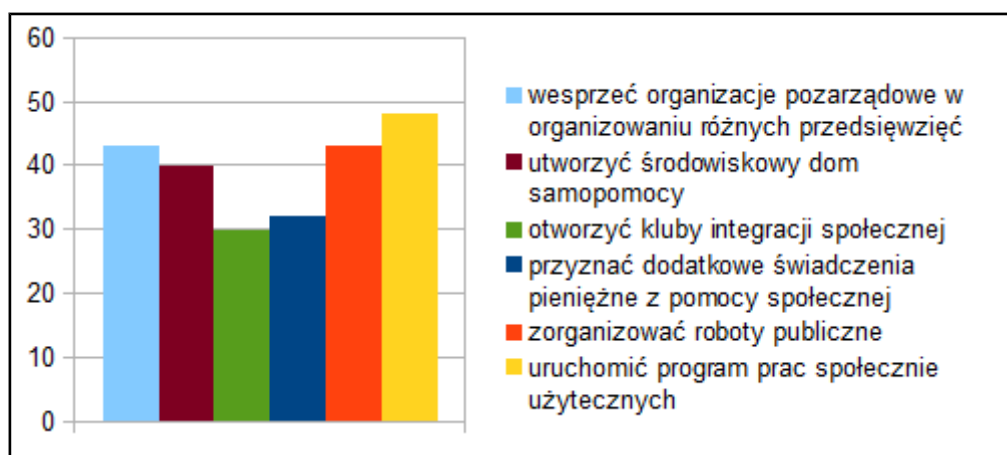
Jak wynika z analizy danych odpowiedzi wskazujące obszary wykluczenia społecznego pokrywają się z wcześniejszymi na temat występowania problemów społecznych w mieście.

Tabela 36. Działania, jakie powinien podjąć samorząd, aby ograniczyć obszary wykluczenia społecznego.

Działanie	Liczebność
Wesprzeć organizacje pozarządowe w organizowaniu różnych przedsięwzięć	43
Utworzyć środowiskowy dom samopomocy	40
Otworzyć kluby integracji społecznej	30
Przyznać dodatkowe świadczenia pieniężne z pomocy społecznej	32
Zorganizować roboty publiczne	43
Uruchomić program prac społecznie Użytecznych	48

Źródło: Opracowanie własne.

Wykres 3. Działania, jakie powinien podjąć samorząd, aby ograniczyć obszary



wykluczenia społecznego.

Źródło: Opracowanie własne.

Mieszkańcy wskazali następujące działania do podjęcia przez samorząd w celu ograniczenia obszaru wykluczenia społecznego:

- Uruchomienie programu prac społecznie użytecznych
- Wsparcie organizacji pozarządowych
- Zorganizowanie robót publicznych, co jest zgodne z wcześniejszymi wypowiedziami osób badanych
- Utworzenie środowiskowego domu samopomocy
- Przyznawanie dodatkowych świadczeń z pomocy społecznej
- Utworzenie klubu integracji społecznej

Tabela 37. Czy zdaniem Państwa na terenie miasta Wysokie Mazowieckie zamieszkuje wiele rodzin/osób ubogich ?

Wyszczególnienie	Liczebność	Udział w %
Znam wiele takich rodzin	19	18,27%
Słyszałem o takich rodzinach	75	72,12%
Nie znam takich rodzin	9	8,65%
Nie słyszałem o takich rodzinach	1	0,96%
Razem	104	100%

Źródło: Opracowanie własne.

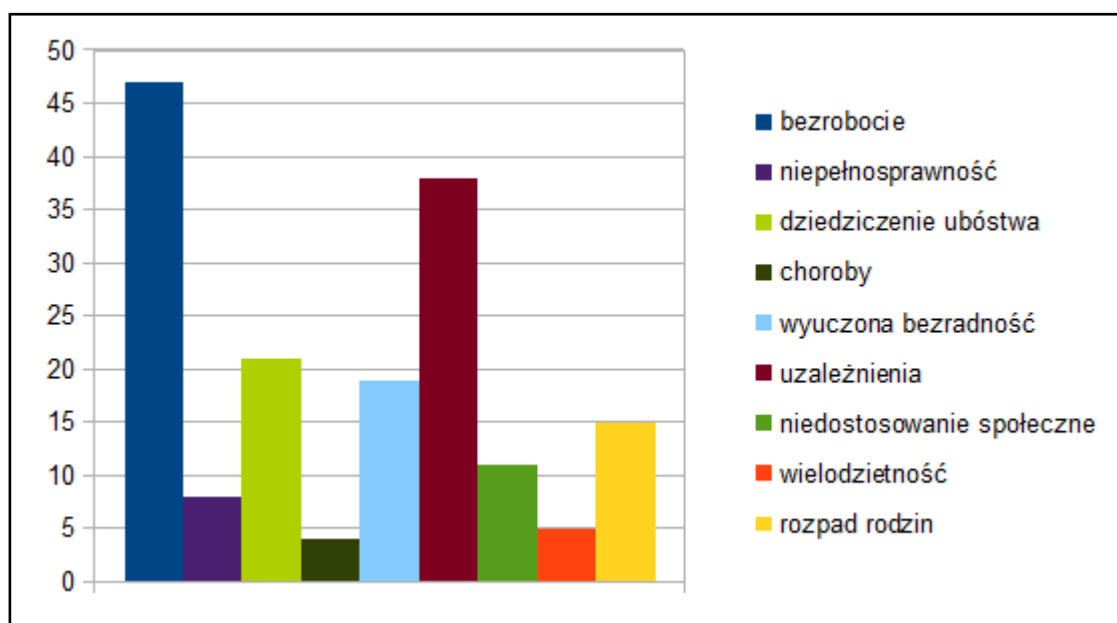
Aż 75% badanych osób wskazało, iż słyszało o rodzinach ubogich zamieszkujących w mieście, 19% badanych stwierdziło, iż zna takie rodziny, 9% nie zna takich rodzin i 0,96% nie słyszało o takich rodzinach.

Tabela 38. Powody popadania w ubóstwo rodzin i osób z terenu miasta.

Powód	Liczebność
Bezrobocie	47

Niepełnosprawność	8
Dziedziczenie ubóstwa	21
Choroby	4
Wyuczona bezradność	19
Uzależnienia	38
Niedostosowanie społeczne	11
Wielodzietność	5
Rozpad rodziny	15

Źródło: Opracowanie własne.



Wykres 4. Powody popadania w ubóstwo rodzin i osób z terenu miasta.

Źródło: Opracowanie własne.

Według mieszkańców miasta głównym powodem popadania rodzin i osób w ubóstwo jest bezrobocie oraz uzależnienia. Następnym wymienianym powodem jest dziedziczenie ubóstwa, wyuczona bezradność, rozpad rodziny, wielodzietność, niedostosowanie społeczne, niepełnosprawność, na ostatnim miejscu wymieniana jest wielodzietność i choroby.

Tabela 39. Warunki życia rodzin/osób dotkniętych ubóstwem w Wysokim Mazowieckiem.

Wyszczególnie	Liczebność	Udział w %
Zdecydowanie pogorszyły się	2	1,92%
Raczej pogorszyły się	12	11,54%
Pozostały niezmiennione	47	45,19%
Raczej polepszyły się	39	37,5%
Zdecydowanie polepszyły się	4	3,85%
Razem	104	100%

Źródło: Opracowanie własne.

Według badanych warunki życia osób dotkniętych ubóstwem w ciągu ostatnich 5 lat nie zmieniły się. 37,5% respondentów wskazało, że warunki życia raczej się polepszyły, 11,54% uważa, iż się pogorszyły, 3,85% stwierdziło, iż zdecydowanie się polepszyły, według 2% ankietowanych warunki życia mieszkańców zdecydowanie się pogorszyły.

Tabela 40. Ocena aktualnej sytuacji na rynku pracy w mieście.

Wyszczególnienie	Liczebność	Udział w %
Średnia	51	49,03%
Raczej zła	16	15,38%
Zła	11	10,58%
Dobra	17	16,35%
Raczej dobra	9	8,66%
Razem	104	100%

Źródło: Opracowanie własne.

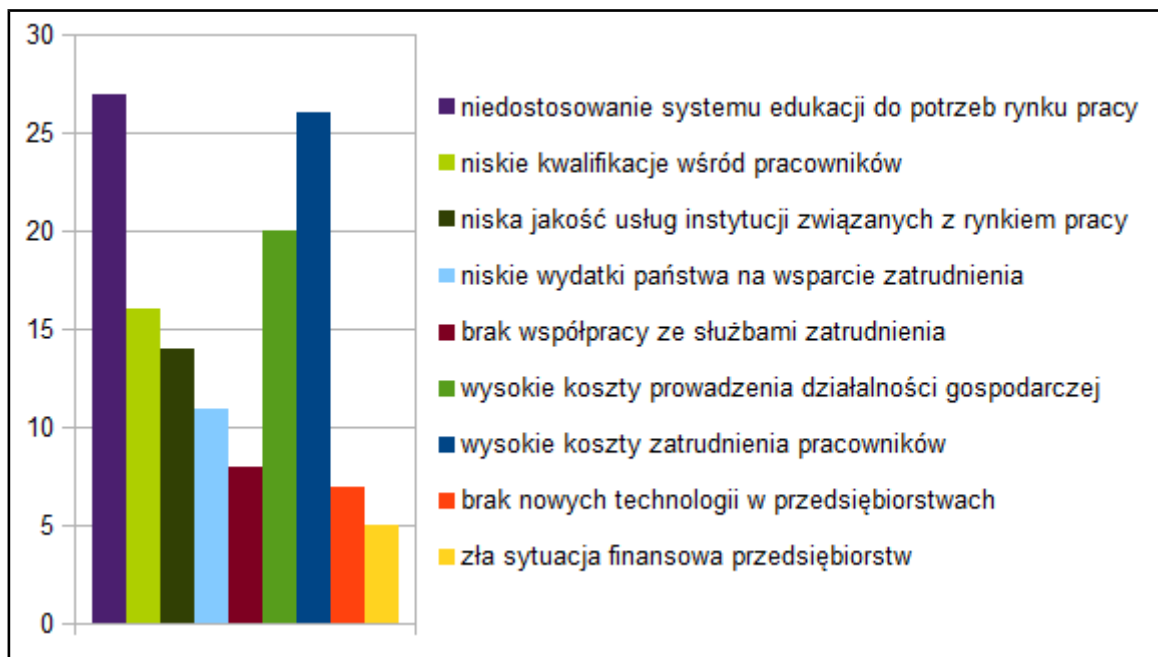
Rynek pracy w mieście został oceniony pozytywnie gdyż na średni wskazało 49, 03% ankietowanych, na dobry oceniło go 16, 35% respondentów, na raczej dobry 8, 66%, raczej zły wskazało 15, 38%, na zły wskazało 11% badanych.

Tabela 41. Jakie są w Pana/i opinii główne przyczyny problemów na rynku pracy?

Problem	Liczebność
Niedostosowanie systemu edukacji do potrzeb rynku pracy	26
Niskie kwalifikacje wśród pracowników	16
Niska jakość usług instytucji związanych z rynkiem pracy	14
Niskie wydatki państwa na wsparcie zatrudnienia	11
Brak współpracy ze służbami zatrudnienia	8
Wysokie koszty prowadzenia działalności gospodarczej	20
Wysokie koszty zatrudnienia pracowników	27
Brak nowych technologii w przedsiębiorstwach	7
Zła sytuacja finansowa przedsiębiorstw	5

Źródło: Opracowanie własne.

Wykres 5. Jakie są w Pana/i opinii główne przyczyny problemów na rynku pracy?



Źródło: Opracowanie własne.

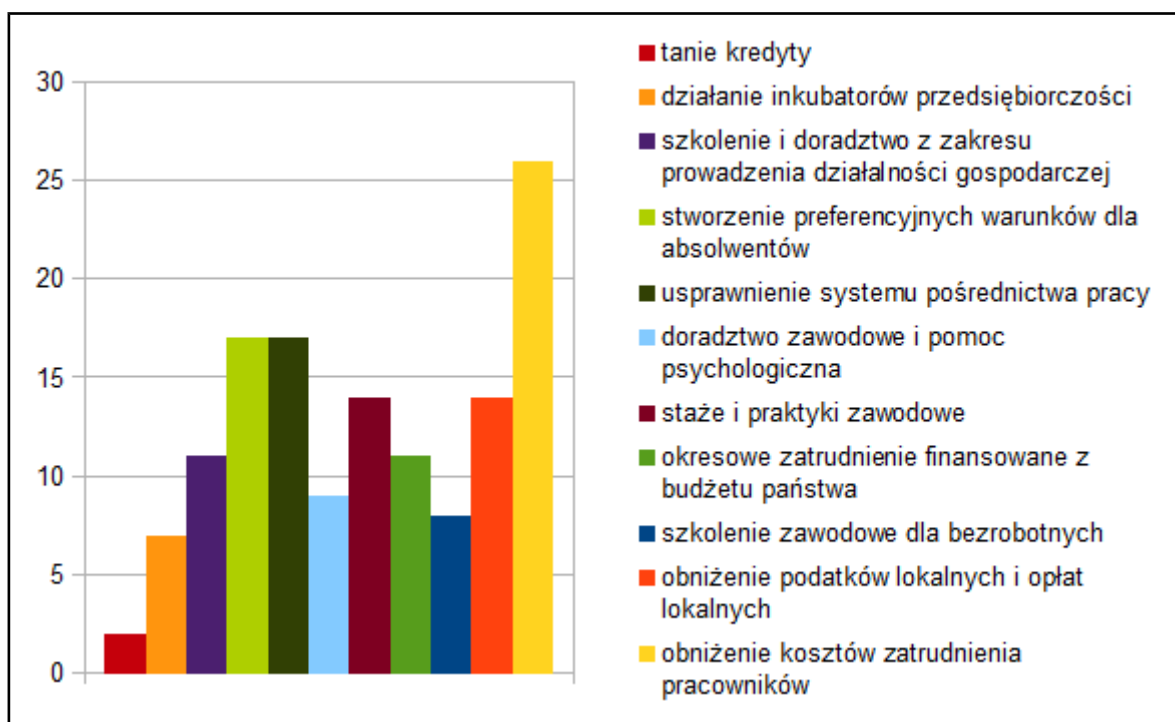
Jako główne przyczyny problemów na rynku pracy mieszkańcy Wysokiego Mazowieckiego wskazują wysokie koszty zatrudnienia pracowników (27 os.), niedostosowanie systemu edukacji do potrzeb rynku pracy (26 os.), wysokie koszty prowadzenia działalności gospodarczej (20 os.). W dalszej kolejności plasują się niskie kwalifikacje pracowników, niska jakość usług instytucji związanych z rynkiem pracy, niskie wydatki państwa na wsparcie zatrudnienia, brak współpracy ze służbami zatrudnienia, brak nowych technologii w przedsiębiorstwach, trudną sytuację finansową przedsiębiorstw.

Tabela 42. Działania, które przyczyniłyby się do spadku bezrobocia w mieście.

Działanie	Liczebność
Tanie kredyty	2
Działanie inkubatorów przedsiębiorczości	7
Szkolenie i doradztwo z zakresu prowadzenia działalności gospodarczej	11
Stworzenie preferencyjnych warunków dla absolwentów	17
Usprawnienie systemu pośrednictwa pracy	17
Doradztwo zawodowe i pomoc psychologiczna	9
Staże i praktyki zawodowe	14
Okresowe zatrudnienie finansowane z budżetu państwa	11
Szkolenie zawodowe dla bezrobotnych	8
Obniżenie podatków lokalnych i opłat lokalnych	14
Obniżenie kosztów zatrudnienia pracowników	26

Źródło: Opracowanie własne.

Wykres 6. Działania, które przyczyniłyby się do spadku bezrobocia w mieście.



Źródło: Opracowanie własne.

Badani mieszkańcy miasta wskazali 26 razy, że najistotniejszym działaniem, które przyczyni się do spadku bezrobocia jest obniżenie kosztów zatrudnienia pracowników, stworzenie preferencyjnych warunków dla absolwentów oraz usprawnienie systemu pośrednictwa pracy (w obu przypadkach wskazało na to 17 osób), staże i praktyki zawodowe zaznaczono 14 razy. W dalszej kolejności ankietowani wskazali na obniżenie podatków lokalnych i opłat lokalnych. Badani również wskazywali na okresowe zatrudnienie finansowane z budżetu państwa, szkolenie i doradztwo z zakresu prowadzenia działalności gospodarczej, doradztwo zawodowe i pomoc psychologiczną, działanie inkubatorów przedsiębiorczości oraz tanie kredyty.

Tabela 43. Sytuacja osób niepełnosprawnych w mieście.

Wyszczególnienie	Liczebność	Udział w%
Bardzo dobra	1	0,96%
Dobra	21	20,19%
Raczej dobra	28	26,92%
Bardzo zła	6	5,77%
Raczej zła	18	17,31%
Średnia	30	28,85%
Razem	104	100%

Źródło: Opracowanie własne.

Sytuacja osób niepełnosprawnych w mieście postrzegana jest przez mieszkańców, jako średnia, na co wskazało 28, 85% badanych. Natomiast 26, 92% badanych odpowiedziało, że sytuacja osób niepełnosprawnych jest raczej dobra, 20, 19% badanych, jako dobra. Za

raczej złą uznaje ją 17, 31% i bardzo złą 5, 77% mieszkańców.

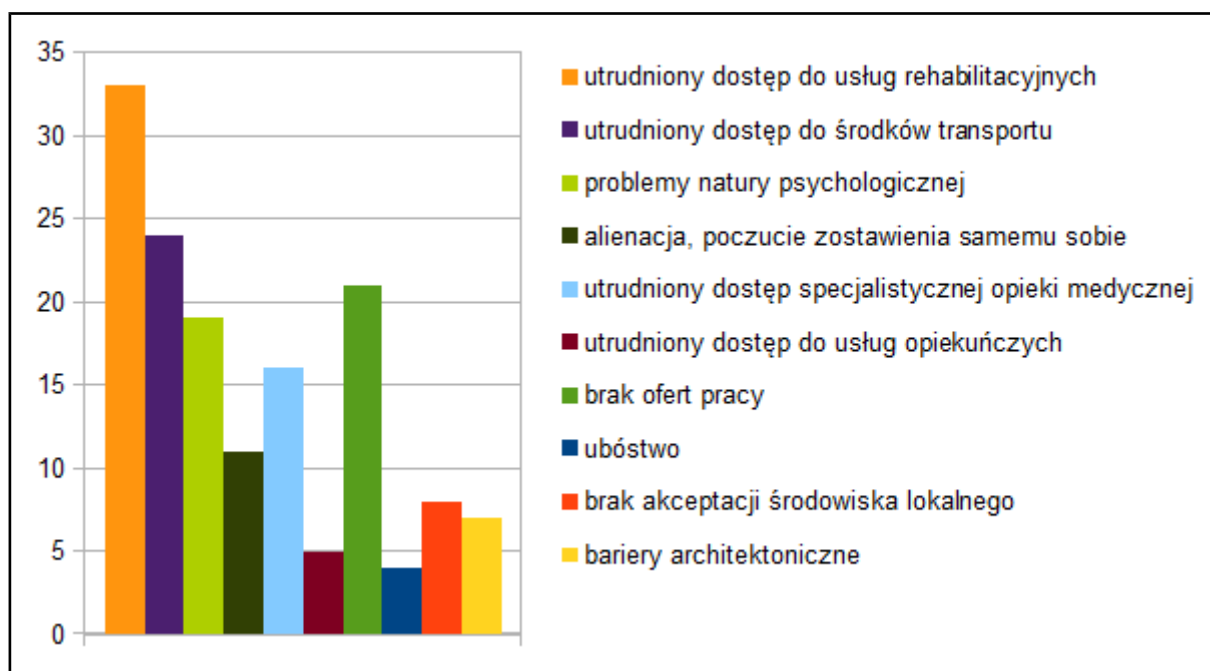
Podsumowując wypowiedzi ankietowanych można uznać, że sytuacja osób niepełnosprawnych postrzegana jest pozytywnie.

Tabela 44. Najczęstsze problemy osób niepełnosprawnych

Problem	Liczebność
Utrudniony dostęp do usług rehabilit.	33
Utrudniony dostęp do środków transportu	24
Problemy natury psychologicznej	19
Alienacja, poczucie zostawienia samemu sobie	11
Utrudniony dostęp specjalistycznej opieki medycznej	16
Utrudniony dostęp do usług opiekuńczych	5
Brak ofert pracy	21
Ubóstwo	4
Brak akceptacji środowiska lokalnego	8
Bariery architektoniczne	7

Źródło: Opracowanie własne.

Wykres 7. Najczęstsze problemy osób niepełnosprawnych.



Źródło: Opracowanie własne.

Za najczęstsze problemy osób niepełnosprawnych badani mieszkańcy uznali utrudniony dostęp do usług rehabilitacyjnych, utrudniony dostęp do środków transportu oraz brak ofert pracy. Ankietowani wskazali również w mniejszym stopniu na problemy natury psychologicznej, bariery architektoniczne, utrudniony dostęp specjalistycznej opieki medycznej, alienację, poczucie pozostawienia samych sobie osób niepełnosprawnych, brak akceptacji środowiska lokalnego, bariery architektoniczne oraz utrudniony dostęp do usług opiekuńczych.

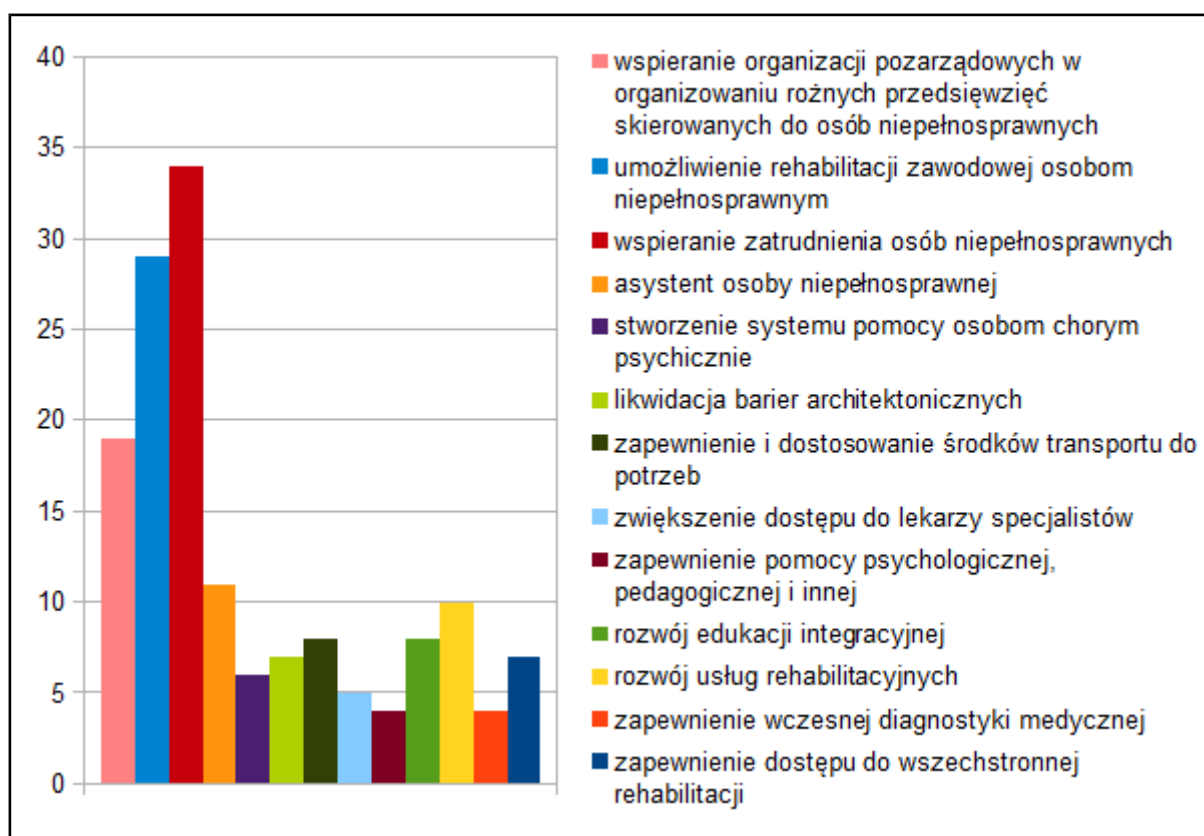
Tabela 45. Działania konieczne do podjęcia w celu umożliwienia osobom niepełnosprawnym pełnego udziału w życiu społecznym.

Działanie	Liczebność
Wspieranie organizacji pozarządowych w organizowaniu różnych przedsięwzięć skierowanych do osób niepełnosprawnych	19
Umożliwienie rehabilitacji zawodowej osobom niepełnosprawnym	29
Wspieranie zatrudnienia osób niepełnosprawnych	34
Asystent osoby niepełnosprawnej	11
Stworzenie systemu pomocy osobom psychicznie chorym	6
Likwidacja barier architektonicznych	7
Zapewnienie i dostosowanie środków transportu do potrzeb	8
Zwiększenie dostępu do lekarzy specjalistów	5
Zapewnienie pomocy psychologicznej, pedagogicznej i innej	4

Rozwój edukacji integracyjnej	8
Rozwój usług rehabilitacyjnych	10
Zapewnienie wczesnej diagnostyki medycznej	4
Zapewnienie dostępu do wszechstronnej rehabilitacji	7

Źródło: Opracowanie własne.

Wykres 8. Działania konieczne do podjęcia w celu umożliwienia osobom niepełnosprawnym



pełnego udziału w życiu społecznym.

Źródło: Opracowanie własne.

Za najważniejsze działanie do podjęcia przez samorząd mieszkańcy miasta wskazali: wspieranie zatrudnienia osób niepełnosprawnych, umożliwienie rehabilitacji zawodowej osobom niepełnosprawnym, wspieranie organizacji pozarządowych w organizowaniu różnych przedsięwzięć skierowanych do osób niepełnosprawnych, oraz rozwój usług rehabilitacyjnych.

Tabela 46. Ocena sytuacji osób starszych w mieście.

Wyszczególnienie	Liczebność	Udział w%
Bardzo dobra	3	2,88%

Dobra	24	23,09%
Raczej dobra	35	33,66%
Raczej zła	6	5,77%
Zła	3	2,88%
Średnia	30	28,84%
Razem	104	100 %

Źródło: Opracowanie własne

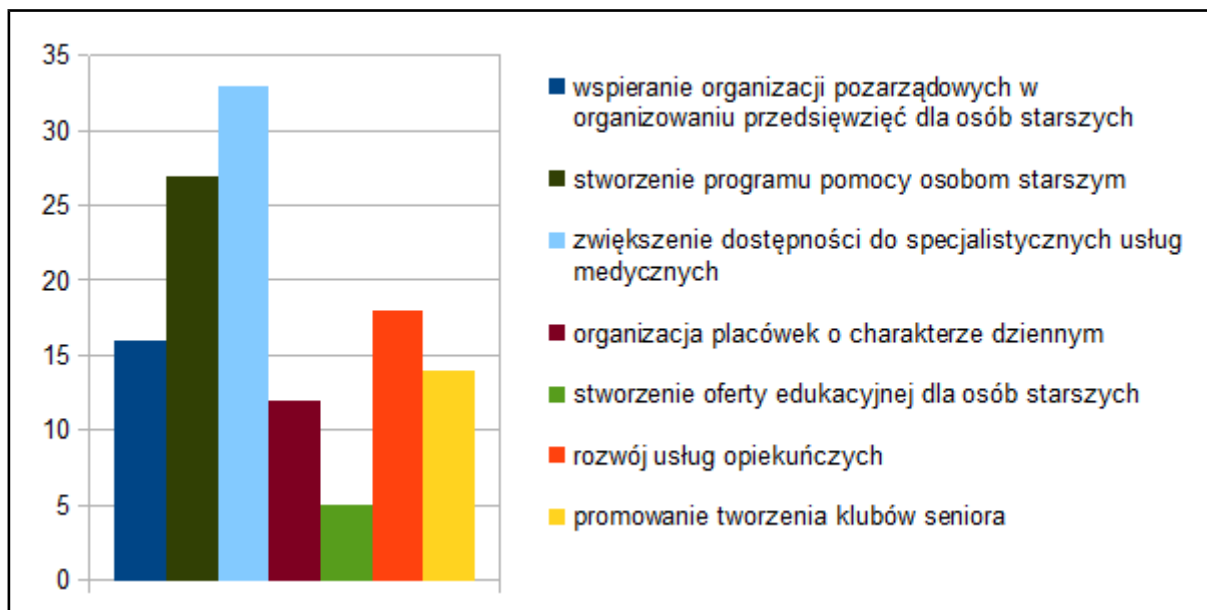
Mieszkańcy biorący udział w badaniu uznali, że sytuacja osób starszych w mieście jest raczej dobra, wskazało tak 33, 66 % badanych, za dobrą uważa ją 23,09% natomiast 28,84% ankietowanych uznało, iż jest średnia. Jako złą sytuację osób starszych w mieście uznało 2, 88% ankietowanych. Podsumowując wypowiedzi mieszkańców można uznać, że pozytywnie oceniają sytuację osób starszych w naszym mieście.

Tabela 47. Działania na rzecz osób starszych konieczne do podjęcia na terenie miasta.

Działanie	Liczebność
Wspieranie organizacji pozarządowych w organizowaniu przedsięwzięć dla osób starszych	16
Stworzenie programu pomocy dla osób starszych	27
Zwiększenie dostępności do specjalistycznych usług medycznych	33
Organizacja placówek o charakterze dziennym	12
Stworzenie oferty edukacyjnej dla osób starszych	5
Rozwój usług opiekuńczych	18
Promowanie klubów seniora	14

Źródło: Opracowanie własne.

Wykres 9. Działania na rzecz osób starszych konieczne do podjęcia na terenie miasta.



Źródło: Opracowanie własne.

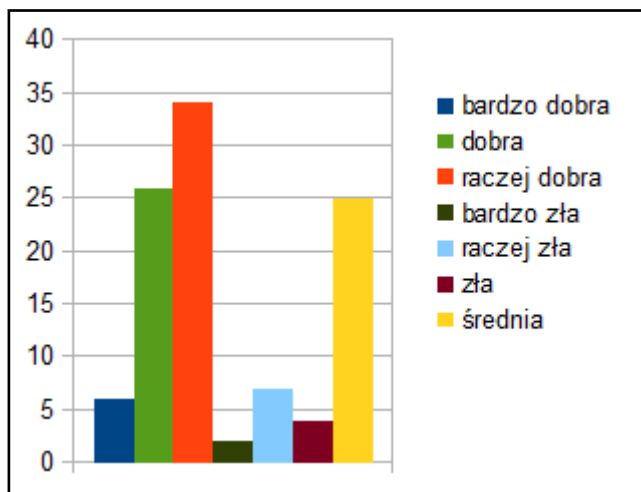
Badani za szczególnie ważne uznali zwiększenie dostępności do specjalistycznych usług medycznych, stworzenie programu pomocy dla osób starszych, rozwój usług opiekuńczych, wspieranie organizacji pozarządowych w organizowaniu przedsięwzięć dla osób starszych oraz promowanie klubów seniora. Za równie ważne uznano organizowanie placówek o charakterze dziennym oraz stworzenie oferty edukacyjnej dla osób starszych.

Tabela 48. Ocena sytuacji dzieci i młodzieży w mieście.

Wyszczególnienie	Liczebność	Udział w %
Bardzo dobra	6	5,7 %
Dobra	26	25%
Raczej dobra	34	32,69%
Bardzo zła	2	1,92%
Raczej zła	7	6,7 %
Zła	4	3,85%
Średnia	25	24,04%
Razem	104	100%

Źródło: Opracowanie własne

Wykres 10. Ocena sytuacji dzieci i młodzieży w mieście.



Źródło: Opracowanie własne.

Spośród badanych 32,69% stwierdziło, że sytuacja dzieci i młodzieży w mieście Wysokie Mazowieckie jest raczej dobra, 25 % ocenia ją na dobrą, natomiast 24,04% uznało ją za średnią. Daje to nam 81,73% badanych, którzy oceniają sytuację dzieci i młodzieży pozytywnie. Tylko 3,85 % badanych stwierdziło, że sytuacja jest zła lub bardzo zła (1,92%) i raczej zła (6,73%). Działania skierowane do dzieci i młodzieży powinny systematycznie wpływać na poprawę ich sytuacji w rodzinie, w szkole i w społeczności lokalnej. Sytuacja dzieci i młodzieży powinna być stale monitorowana, do czego zobowiązuje nas ustawa o wspieraniu rodziny i systemie pieczy zastępczej.

Tabela 49. Najczęstsze przyczyny występowania problemów społecznych wśród dzieci i młodzieży w mieście.

Przyczyny	Liczebność
Przestępczość	10
Narkomania	16
Picie alkoholu	31
Alkoholizm w rodzinie	38
Demoralizacja	18
Trudności w przystosowaniu się młodzieży opuszczającej placówki	4
Sieroctwo	2
Niedożywienie	3
Brak ofert organizacji czasu wolnego	35

Źródło: Opracowanie własne.

Wykres 11. Najczęstsze przyczyny występowania problemów społecznych wśród dzieci i młodzieży w mieście.



Źródło: Opracowanie własne.

Za najczęstszą przyczynę problemów wśród dzieci i młodzieży w mieście badani uznali alkoholizm występujący w rodzinie oraz jego nadużywanie. Kolejnym powodem jest brak ofert organizacji czasu wolnego oraz dysfunkcje występujące w rodzinie.

Tabela 50. Działania konieczne do podjęcia na rzecz rodzin dzieci i młodzieży dotkniętych problemami społecznymi.

Działania	Liczebność
Uruchomienie punktu konsultacyjno-informacyjnego	12
Zwiększenie miejsc w rodzinach zastępczych	8
Zwiększenie miejsc w placówkach dla dzieci	9
Stworzyć interdyscyplinarne zespoły ds. wsparcia dziecka	6
Stworzyć dodatkowe rozwiązania środowisku-pedagog rodziny	23
Organizacja placówek wsparcia dziennego	20
Wspieranie organizacji pozarządowych w ich działaniach dla rodzin	7
Działania redukujące izolację rodziny w społeczności lokalnej	4
Działania terapeutyczne	14
Działania interwencyjnei dorażne kroki prawne	11
Dokonywanie wszelkich możliwych starań w celu uniknięcia separacji rodziców i dziecka	21
Korygowaniezdrowotnych, edukacyjnychi społecznych przyczyn problemów	14
Pomoc w wykorzystaniu dostępnych źródeł wsparcia zewnętrznego	5
Kampanie edukacyjno-informacyjne dotyczące uzależnień	11
Zapewnienie rodzicom właściwych umiejętności i wiedzy na temat rozwoju dziecka	21
Wpływanie na zdrowy rozwój dzieci	12

Organizacja czasu wolnego dzieci i młodzieży	47
Wzmacnianie właściwej roli rodziny	13

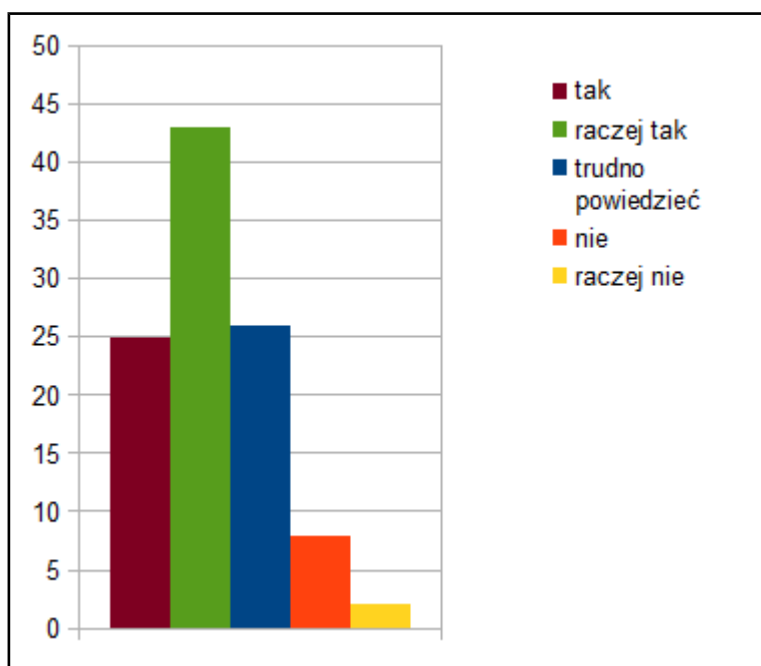
Źródło: Opracowanie własne.

Za najważniejsze działania uznano zorganizowanie czasu wolnego dzieci i młodzieży oraz wspieranie rodzin w wysiłkach zmierzających do zapewnienia optymalnych warunków rozwoju dzieci i młodzieży. Za istotne uznano prowadzenie kampanii edukacyjno – informacyjnych, oraz organizację placówek wsparcia dziennego.

Tabela 51. Czy Wysokie Mazowieckie to miejsce bezpieczne?

Wyszczególnienie	Liczebność	Udział w %
Tak	25	24,03%
Raczej tak	43	41,35%
Trudno powiedzieć	26	25%
Nie	8	7,69%
Raczej nie	2	1,93%
Razem	104	100%

Źródło: Opracowanie własne



Wykres 12. Czy Wysokie Mazowieckie to miejsce bezpieczne?

Źródło: Opracowanie własne.

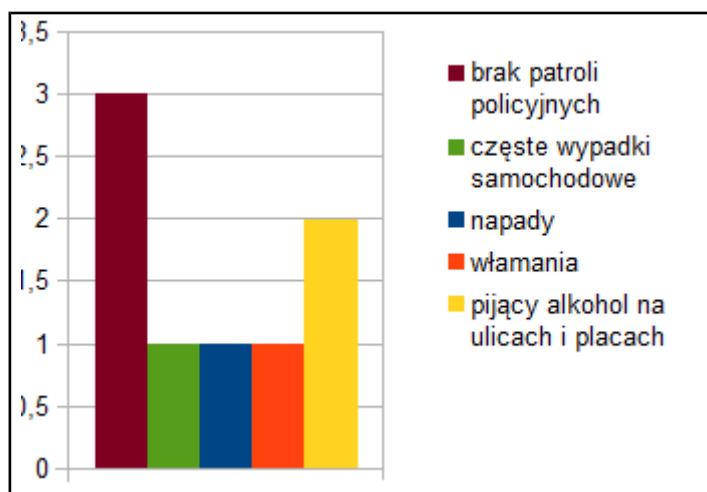
Spośród badanych mieszkańców 65,38% ankietowanych ocenia Wysokie Mazowieckie jako miasto bezpieczne (z czego 41,3% uznało je za raczej bezpieczne a 24,03% za bezpieczne). Wśród ankietowanych 25% zaznaczyło odpowiedź „trudno powiedzieć”, 7,69% uznało miasto za niebezpieczne, a 1,93% za raczej niebezpieczne.

Tabela 52. Przyczyny braku poczucia bezpieczeństwa w mieście.

Przyczyny	Liczebność
Brak patroli policyjnych	3
Brak oznaczonych przejść	0

Brak oświetlenia ulicznego	0
Częste wypadki samochodowe	1
Napady	1
Włamania	1
Pijący alkohol na ulicach i placach	2

Źródło: Opracowanie własne.



Wykres 13. Przyczyny braku poczucia bezpieczeństwa w mieście.

Źródło: Opracowanie własne.

Za przyczynę braku poczucia bezpieczeństwa badani uznali zbyt małą liczbę patroli policyjnych, pijących alkohol w miejscach publicznych, włamania, napady i częste wypadki samochodowe.

Tabela 53. Występowanie zjawiska uzależnień w mieście.

Wyszczególnienie	Liczebność	Udział w%
Nie występują	3	2,88%
Rzadko	36	34,61%
Często	57	54,81%
Bardzo często	8	7,70%
Razem	104	100%

Źródło: Opracowanie własne

Spośród badanych 54, 81% osób wskazało, że uzależnienia w mieście występują często, 7,70%, że bardzo często, natomiast 34,61 % wskazało, że rzadko a 2,88% uznało, że uzależnienia nie występują.

Tabela 54. Najczęstsze przyczyny występowania uzależnień w mieście.

Przyczyny	Liczebność
Niedostosowanie społeczne	35
Rozpad rodziny	35
Choroby	4
Bezrobocie	17

Niepełnosprawność	1
Ubóstwo	28

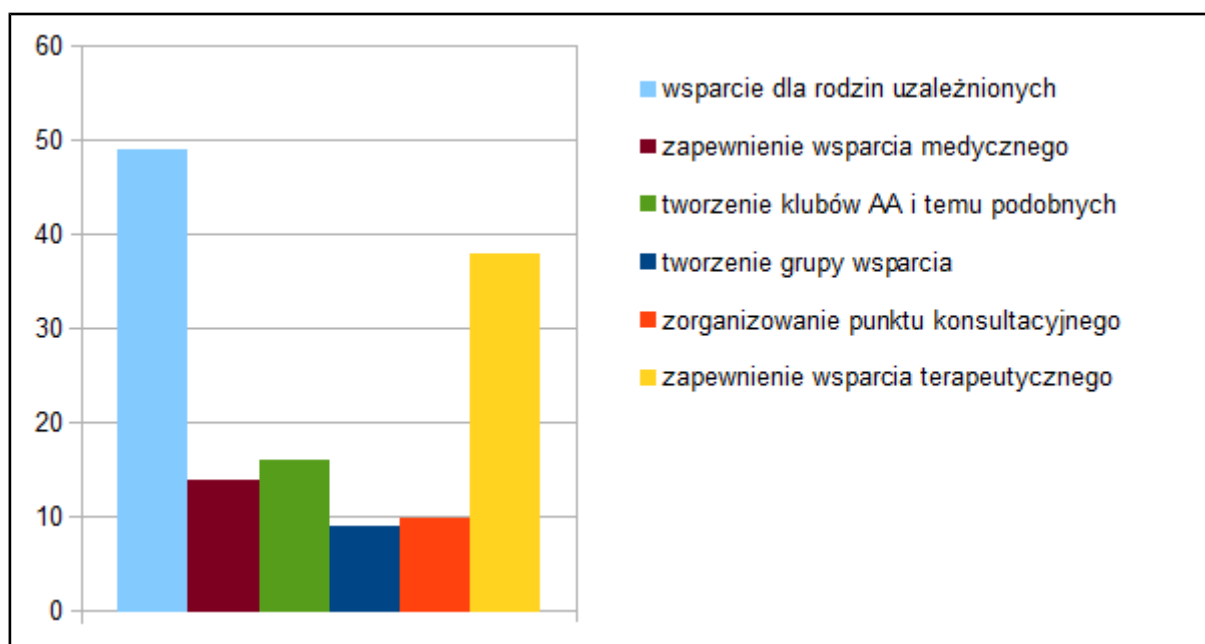
Źródło: Opracowanie własne.

Za najczęstsze przyczyny występowania uzależnień uznano niedostosowanie społeczne oraz rozpad rodziny. W następnej kolejności badani wybierali ubóstwo, bezrobocie choroby oraz niepełnosprawność.

Tabela 55. Działania konieczne do podjęcia na rzecz osób uzależnionych i ich rodzin.

Działanie	Liczebność
Wsparcie dla rodzin uzależnionych	49
Zapewnienie wsparcia medycznego	14
Tworzenie klubów AA i temu podobnych	16
Tworzenie grupy wsparcia	9
Zorganizowanie punktu konsultacyjnego	10
Zapewnienie wsparcia terapeutycznego	38

Źródło: Opracowanie własne.



Wykres 14. Działania konieczne do podjęcia na rzecz osób uzależnionych i ich rodzin.

Źródło: Opracowanie własne.

Za najistotniejsze w tym zakresie uznano udzielenie szeroko rozumianego wsparcie dla rodzin uzależnionych, w tym zapewnienia wsparcia terepeutycznego, medycznego oraz tworzenie klubów AA i temu podobnych.

Tabela 56. Występowanie zjawiska przemocy domowej na terenie miasta.

Wyszczególnienie	Liczebność	Udział w%
Nie znam takich rodzin	22	21,15%
Nie słyszałem o takich Rodzinach	18	17,31%

Znam dużo takich rodzin	10	9,62%
Słyszałem o takich rodzinach	54	51,92%
Razem	104	100%

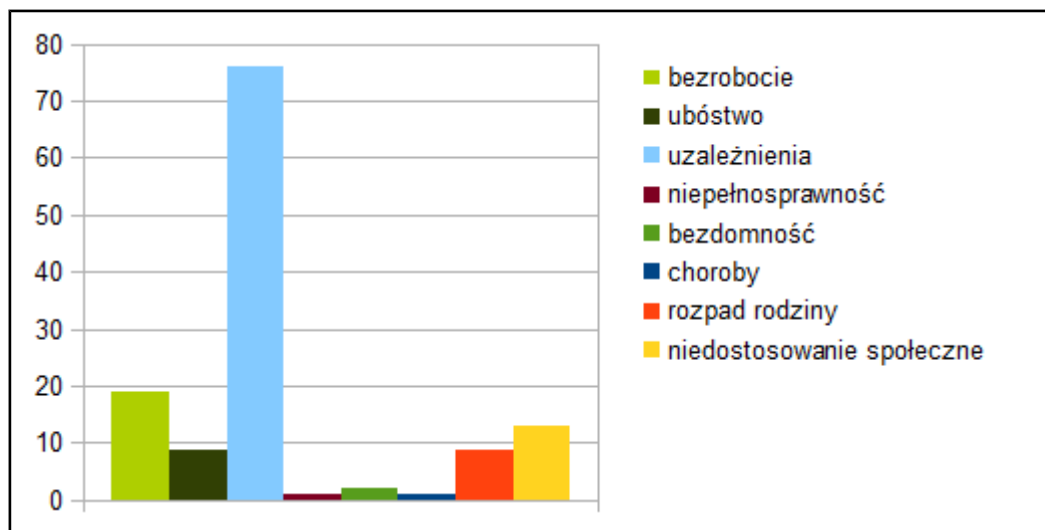
Źródło: Opracowanie własne

Wśród badanych osób 51, 92% słyszało o rodzinach, w których występuje przemoc domowa, 9,62% ankieterów wypowiedziało się, iż zna dużo takich rodzin, natomiast 17,31% badanych nie słyszało o takich rodzinach a 21,15% nie zna takich rodzin.

Tabela 57. Najczęstsze przyczyny występowania przemocy domowej.

Przyczyny	Liczebność
Bezrobocie	19
Ubóstwo	9
Uzależnienia	76
Niepełnosprawność	1
Bezdomność	2
Choroby	1
Rozpad rodziny	9
Niedostosowanie społeczne	13

Źródło: Opracowanie własne.



Wykres 15. Najczęstsze przyczyny występowania przemocy domowej.

Źródło: Opracowanie własne.

Według respondentów najczęstszą przyczyną występowania przemocy domowej są uzależnienia w rodzinie (aż 76 osób zaznaczyło tą odpowiedź). Następnym w kolejności powodem przemocy jest bezrobocie (19 osób), niedostosowanie społeczne (13 osób), ubóstwo, rozpad rodziny (9 osób) oraz niepełnosprawność (1 osoba).

Tabela 58. Działania konieczne do podjęcia na rzecz rodzin i osób dotkniętych przemocą domową.

Działania	Liczebność
-----------	------------

Określić zasady współpracy z policją	18
Zwiększyć zakres współpracy z policją	21
Stworzyć procedurę postępowania w przypadku stwierdzenia przemocy	40
Stworzyć ośrodek interwencji kryzysowej	39

Źródło: Opracowanie własne.

Według respondentów jako trzy najważniejsze działania konieczne do podjęcia na rzecz rodzin dotkniętych przemocą domową to: stworzenie procedury postępowania w przypadku stwierdzenia przemocy, stworzenie ośrodka interwencji kryzysowej oraz zwiększenie zakresu współpracy z policją. Jak wynika z powyższego badania mieszkańcy nie posiadają wiedzy na temat już istniejącej procedury „Niebieska Karta” obowiązującej na terenie miasta Wysokie Mazowieckie.

Tabela 59. Poziom satysfakcji z warunków życia w mieście.

Wyszczególnienie	Bar dzo zad owo lony	Zad owo lony	Niez decy dow any	Niez ado wol ony	Bar dzo Nie zad owo lony
Organizacja czasu wolnego	8	44	34	9	9
Dostęp do Internetu	28	51	16	6	3
Dostęp do informacji na temat wydarzeń w mieście	16	59	19	8	2
Dostęp do oferty kulturalnej, biblioteka, koncerty	15	42	30	13	4
Organizacja imprez cyklicznych w mieście	14	55	24	10	1
Poziom pomocy społecznej	21	43	31	7	2
Dostęp do opieki zdrowotnej	10	23	25	34	12
Bezpieczeństwo publiczne	8	53	36	6	1
Warunki mieszkaniowe	7	56	28	12	1
Oferta edukacyjna szkół	17	40	27	16	4
Dostępność przedszkoli	16	52	28	7	1
Kultywowanie tradycji lokalnej w życiu codziennym	13	43	38	6	4
Udział mieszkańców w życiu publicznym	5	40	45	8	6

Mieszkańcy miasta Wysokie Mazowieckie są najbardziej zadowoleni z dostępu do informacji i wydarzeń w mieście, dostępu do internetu, organizacji imprez cyklicznych, warunków mieszkaniowych, bezpieczeństwa publicznego, dostępności przedszkoli, poziomu pomocy społecznej, organizacji czasu wolnego. Znaczna część respondentów wyraziła swoje niezadowolenie z dostępności do placówek służby zdrowia.

5. ANALIZA SWOT

Analiza SWOT jest jedną z najpopularniejszych technik analitycznych służących porządkowaniu informacji. Bywa stosowana we wszystkich obszarach planowania strategicznego. Jej nazwa to akronim angielskich słów: *Strengths – mocne strony, Weaknesses – słabe strony, Opportunities – szanse, Threats – zagrożenia*

W przypadku strategii rozwiązywania problemów społecznych analiza SWOT stanowi efektywną metodę identyfikacji mocnych i słabych stron lokalnego systemu pomocy społecznej oraz szans i zagrożeń, jakie przed nim stoją. Pozwala oszacować posiadany potencjał, oraz określić stopień, w jakim posiadane zasoby odpowiadają potrzebom i oczekiwaniom społeczności lokalnej. Przedstawiona poniżej analiza obejmuje następujące obszary:

- Bezrobocie i ubóstwo
- Rodzina, dziecko i młodzież
- Uzależnienia i przemoc w rodzinie
- Starość
- Niepełnosprawność
- Kapitał ludzki

BEZROBOCIE I UBÓSTWO	
Mocne strony	Słabe strony
<ul style="list-style-type: none"> - niskie bezrobocie na terenie gminy - preferencyjne warunki dla powstawania i działalności nowych przedsiębiorstw, dobra współpraca między przedsiębiorcami a gminą, - prowadzenie działań na rzecz zmniejszenia skali zjawiska bezrobocia, - prowadzenie działań na rzecz aktywizacji osób bezrobotnych, - prowadzenie działań na rzecz przeciwdziałania zjawisku dziedziczenia bezrobocia, - przeciwdziałanie zjawisku ubóstwa, 	<ul style="list-style-type: none"> - niski poziom wykształcenia długotrwale bezrobotnych, - brak działań służących dostosowywaniu kierunków kształcenia do potrzeb rynku pracy, - występowanie bezrobocia dziedzicznego, - wysokie koszty zatrudnienia pracowników,
Szanse	Zagrożenia
<ul style="list-style-type: none"> - spadek bezrobocia w mieście - posiadanie przez osoby bezrobotne wiedzy o dostępnych ofertach pracy, wolnych miejscach pracy oraz usługach poradnictwa zawodowego i szkoleniach, - możliwość ograniczania bezrobocia przy wykorzystaniu środków finansowych z funduszy zewnętrznych (m.in. z funduszy Strukturalnych Unii Europejskiej), 	<ul style="list-style-type: none"> - występowanie zjawiska dziedziczenia bezrobocia, - niewystarczające korzystanie przez osoby bezrobotne z dostępu do europejskich rynków pracy, - niedostosowanie systemu edukacji do potrzeb rynku pracy,

RODZINA, DZIECKO, MŁODZIEŻ	
Mocne strony	Słabe strony
<ul style="list-style-type: none"> - potencjał jednostek pomocy społecznej i instytucji współdziałających w zakresie pomocy osobom i rodzinom zagrożonych wykluczeniem społecznym. - pozyskiwanie środków finansowych ze źródeł zewnętrznych. - interdyscyplinarność działań. - bardzo dobra sieć placówek oświatowych różnego rodzaju. - dobra infrastruktura rekreacyjno – sportowa. - wystarczająca ilość imprez. - podtrzymywana tradycja lokalna. - dobra praca bibliotek. - pozyskiwanie środków pozarządowych na działalność na rzecz dzieci i młodzieży. -dobrze wykwalifikowana kadra pedagogiczna. - wspieranie rodzin z problemami opiekuńczo-wychowawczymi przez asystenta rodziny 	<ul style="list-style-type: none"> - brak koordynacji działań instytucji wspierających rodziny, dzieci i młodzież, - brak działań profilaktycznych w obszarze zdrowia oraz działań mających na celu zwiększenie opieki medycznej, - niewłaściwe zagospodarowanie czasu wolnego dzieci i młodzieży, - niedostateczna liczba specjalistów pracujących z dziećmi i młodzieżą oraz rodziną, - zbyt mało instytucji samopomocowych, - niedostateczna ilość środków finansowych. - brak zintegrowanych działań na rzecz rodziny, niedostateczna współpraca między instytucjami pomocy społecznej oraz niedostateczna koordynacja działań pomiędzy instytucjami pomocy społecznej, - niedostateczna ilość kadry, mała ilość dzielnicowych - zbyt mało instytucji samopomocowych i ośrodków wsparcia dziennego - niedostateczna liczba rodzin zastępczych zawodowych, Rodzinnych Domów Dziecka. - niedostateczna oferta dla usamodzielnianych wychowanków rodzin zastępczych i placówek opiekuńczo - wychowawczych, zbyt wczesne usamodzielniane bez perspektyw - ograniczona możliwość wpływu na rodziny biologiczne, którym odebrano dzieci. - brak możliwości odizolowania osoby agresywnej od pozostałych członków rodziny. - ograniczone możliwości nabywania nowych mieszkań przez młode rodziny, wysoki koszt mieszkań i czynszów,
Szanse	Zagrożenia

<ul style="list-style-type: none"> - wystarczająca dostępność do opieki przedszkolnej, szkół podstawowych i gimnazjalnych, - budowanie zintegrowanego systemu wsparcia dla osób zagrożonych wykluczeniem społecznym, - wzrost świadomości społecznej o zagrożeniach korzystania z pomocy, - coraz większa aktywność społeczeństwa w podejmowaniu działalności gospodarczej i samozatrudnienia, - wprowadzenie procedury „Niebieskiej Karty”, - możliwość pozyskiwania środków z UE na zadania pomocy społecznej, 	<ul style="list-style-type: none"> - utrzymująca się liczba rodzin dysfunkcyjnych, - ukrywanie zjawiska przemocy domowej, - rosnąca liczba rodzin wymagających wsparcia w formie poradnictwa specjalistycznego, - brak grup i ośrodków wsparcia dla osób samotnie wychowujących dzieci i rodzin, - niewystarczający dostęp do placówek wsparcia dla dzieci i młodzieży, - brak gwarancji bezpieczeństwa dla osób doświadczających przemocy, - częste zmiany uregulowań prawnych dotyczących pomocy rodzinie, - niewystarczająca oferta wspólnych szkoleń dla pracowników pomocy społecznej, policji, kuratorów, oświaty, organizacji pozarządowych.
--	---

UZALEŻNIENIA I PRZEMOC W RODZINIE

Mocne strony	Słabe strony
<ul style="list-style-type: none"> - praca Miejskiej Komisji Rozwiązywania Problemów Alkoholowych, - dostęp do Klubów A/A stałe środki finansowe na działania związane z przeciwdziałaniem alkoholizmowi, - zajęcia socjoterapeutyczne na terenie szkół, - dobra współpraca z kościołem katolickim, - wsparcie finansowe na wypoczynek letni dla dzieci z rodzin zagrożonych alkoholizmem - prowadzenie działalności terapeutycznej w obszarze uzależnień, - kierowanie osób uzależnionych na leczenie odwykowe, - prowadzenie wśród rodziców, nauczycieli i sprzedawców działań edukacyjno-szkoleniowych w zakresie uzależnień, - diagnozowanie kwestii inicjacji alkoholowej i narkotykowej wśród dzieci i młodzieży, - prowadzenie kontroli punktów sprzedaży napojów alkoholowych, - prowadzenie przez placówki oświatowe działań profilaktycznych, informacyjnych i edukacyjnych w obszarze uzależnień wśród dzieci i młodzieży (pogadanki i przedstawienia w szkołach) - podejmowanie współpracy z organizacjami pozarządowymi działającymi w obszarze uzależnień, - prowadzenie poradnictwa oraz interwencji w zakresie przeciwdziałania 	<ul style="list-style-type: none"> - niechęć sprawców przemocy do udziału w programach korekcyjno-edukacyjnych, - brak możliwości odizolowania sprawców przemocy, - brak informacji w społeczeństwie na temat istnienia Zespołu Interdyscyplinarnego ds. przeciwdziałania przemocy w rodzinie,

<p>przemocy w rodzinie, - funkcjonowanie Zespołu Interdyscyplinarnego ds. przeciwdziałania przemocy w rodzinie, istnienie Programu Przeciwdziałania Przemocy w Rodzinie oraz Ochrony Ofiar Przemocy,</p>	
Szanse	Zagrożenia
<ul style="list-style-type: none"> - funkcjonowanie grup wsparcia dla osób uzależnionych i współuzależnionych (klub AA), - rosnąca liczba osób uzależnionych objętych leczeniem odwykowym, - zwiększająca się liczba rodzin korzystających ze wsparcia psychologicznego i prawnego, - zwiększająca się świadomość rodziców, nauczycieli i sprzedawców napojów alkoholowych, co do zagrożeń, - zmniejszająca się skala zjawiska nielegalności sprzedaży napojów alkoholowych, - zwiększająca się wśród dzieci i młodzieży świadomość zagrożenia uzależnieniami, - zwiększająca się liczba rodzin objętych poradnictwem i interwencją z powodu przemocy w rodzinie, 	<ul style="list-style-type: none"> - obniżający się wiek inicjacji alkoholowej i narkotykowej, - konieczność dobrowolnych deklaracji leczenia odwykowego' - zwiększająca się liczba osób w stosunku do których istnieje potrzeba podjęcia działań interdyscyplinarnych, - zwiększająca się liczba osób wymagających działań korekcyjno-edukacyjnych -ukrywanie zjawiska przemocy,
STAROŚĆ	
Mocne strony	Słabe strony
<ul style="list-style-type: none"> - posiadanie przez osoby starsze wiedzy o dostępnych formach wsparcia - działania Uniwersytetu Trzeciego Wieku, Klubu Seniora, - brak zjawiska marginalizacji problemów i potrzeb osób starszych, - dobry dostęp do lekarzy pierwszego kontaktu 	<ul style="list-style-type: none"> - rosnąca liczba osób starszych w tym wymagających usług opiekuńczych, - niska liczba osób starszych kontynuujących aktywność zawodową, - słaby dostęp do lekarzy specjalistów oraz do świadczeń rehabilitacji
Szanse	Zagrożenia
<ul style="list-style-type: none"> - możliwość integracji osób starszych w społeczeństwie(Uniwersytet Trzeciego Wieku, Klub Seniora), - możliwość organizowania festynów, imprez dla seniorów 	<ul style="list-style-type: none"> -starzejące się społeczeństwo,
NIEPEŁNOSPRAWNOŚĆ	
Mocne strony	Słabe strony
<ul style="list-style-type: none"> -wzrost świadomości osób niepełnosprawnych i ich rodzin, - organizowanie i świadczenie specjalistycznych usług opiekuńczych dla osób z zaburzeniami psychicznymi, 	<ul style="list-style-type: none"> -brak monitorowania liczebności osób niepełnosprawnych, -niewystarczająca liczba pracowników świadczących opiekę i wsparcie osobom niepełnosprawnym,

<ul style="list-style-type: none"> - uwrażliwianie społeczności lokalnej na problemy i potrzeby niepełnosprawnych, - prowadzenie wśród mieszkańców działań mających na celu zwiększenie akceptacji osób niepełnosprawnych, - możliwość dofinansowania zakupu leków, sprzętu rehabilitacyjnego, wczasów rehabilitacyjnych itp. 	<ul style="list-style-type: none"> - bariery utrudniających codzienne życie osobom niepełnosprawnym, - brak dostatecznej bazy dla usług rehabilitacyjnych, - brak miejsc pracy dla osób niepełnosprawnych.
Szanse	Zagrożenia
<ul style="list-style-type: none"> - posiadanie przez osoby niepełnosprawne wiedzy o przysługujących im prawach i dostępnych formach wsparcia, - wzrost społecznej akceptacji osób dla niepełnosprawnych, - dostęp dzieci niepełnosprawnych do oferty szkolnictwa 	<ul style="list-style-type: none"> - brak ofert pracy dla osób niepełnosprawnych - rosnąca liczba osób niepełnosprawnych, w tym osób wymagających opieki i wsparcia z systemu pomocy społecznej, - rosnąca liczba osób zaburzeniami psychicznymi wymagających wsparcia, - istnienie barier utrudniających osobom niepełnosprawnym codzienne życie, - rosnąca liczba dzieci wymagających umieszczenia w grupach i klasach integracyjnych,
KAPITAŁ LUDZKI	
Mocne strony	Słabe strony
<ul style="list-style-type: none"> - podnoszenie przez pracowników pomocy społecznej kwalifikacji zawodowych poprzez udział w szkoleniach i różnych formach doskonalenia zawodowego, - prowadzenie działań mających na celu przeciwdziałanie wypaleniu zawodowemu pracowników pomocy społecznej, - diagnozowanie problemów społecznych w mieście, - informowanie beneficjentów systemu pomocy społecznej o możliwościach uzyskania wsparcia, - poprawianie jakości obsługi klientów pomocy społecznej, - pozyskiwanie dodatkowych środków na realizację zadań z zakresu pomocy społecznej na rzecz osób wykluczonych z terenu miasta (m.in. z funduszy strukturalnych Unii Europejskiej), 	<ul style="list-style-type: none"> - brak bazy danych o instytucjach wsparcia i organizacjach mogących świadczyć pomoc mieszkańcom ,
Szanse	Zagrożenia
<ul style="list-style-type: none"> - dobrze wykwalifikowana kadra zatrudniona w jednostkach pomocy społecznej (duża wiedza na temat problemów społecznych), - posiadanie przez beneficjentów systemu pomocy społecznej wiedzy o dostępnych formach wsparcia, - świadomość władz, co do roli i potrzeb 	<ul style="list-style-type: none"> - niedofinansowany system pomocy społecznej.

sektora pomocy społecznej.	
----------------------------	--

6. Misja, założenia, cele główne i szczegółowe, realizacja, źródło finansowania i wskaźniki.

Misja: Wysoka jakość życia mieszkańców miasta Wysokie Mazowieckie. Zapewnienie mieszkańcom wsparcia w trudnych sytuacjach życiowych i przeciwdziałanie wykluczeniu społecznemu.

6.1 Obszar: Bezrobocie i ubóstwo

Cel główny: Przeciwdziałanie ubóstwu, bezrobociu oraz ich skutkom.

Cel szczegółowy: Wsparcie osób bezrobotnych i poszukujących pracy.

Zadania

1. Zmniejszanie skutków bezrobocia poprzez udzielanie pomocy finansowej przez MOPS.
2. Opracowywanie i realizacja projektów służących aktywizacji osób bezrobotnych, w tym współfinansowanych z funduszy zewnętrznych, np. Unii Europejskiej.
3. Podejmowanie współpracy z organizacjami pozarządowymi prowadzącymi działalność na rzecz osób bezrobotnych.
4. Organizowanie zatrudnienia socjalnego dla osób długotrwale bezrobotnych oraz kursów i szkoleń przydatnych w poszukiwaniu pracy.
5. Praca socjalna z bezrobotnymi klientami pomocy społecznej
6. Wspieranie działań ekonomii społecznej we współpracy z partnerami społecznymi.

Czas realizacji działań: Działania ciągłe w latach 2016-2025.

Realizatorzy: Burmistrz Miasta, Rada Miasta, Urząd Miasta, Miejski Ośrodek Pomocy Społecznej, Powiatowy Urząd Pracy.

Źródła finansowania działań: Budżet samorządowy, powiatowy i centralny, fundusze zewnętrzne, m.in. fundusze strukturalne Unii Europejskiej, organizacje pozarządowe, sponsorzy indywidualni.

Wskaźniki monitoringowe:

- Liczba osób objętych pomocą finansową oraz pracą socjalną MOPS.
- Liczba zrealizowanych projektów aktywizujących osoby bezrobotne.
- Liczba podjętych wspólnych przedsięwzięć z organizacjami pozarządowymi.
- Liczba osób długotrwale bezrobotnych zatrudnionych oraz biorących udział w szkoleniach.

Cel szczegółowy: Zapewnienie osobom i rodzinom ubogim bezpieczeństwa socjalnego.

Zadania

1. Udzielanie pomocy finansowej i rzeczowej osobom znajdującym się w trudnej sytuacji materialnej.
2. Opracowanie, realizacja lub współudział w realizacji programów na rzecz osób zagrożonych i dotkniętych ubóstwem.
3. Wsparcie osób ubogich pracą socjalną.
4. Podejmowanie współpracy z organizacjami pozarządowymi.

Czas realizacji działań: Działania ciągłe w latach 2016-2025.

Realizatorzy: Burmistrz Miasta, Rada Miasta, Urząd Miasta, Miejski Ośrodek Pomocy Społecznej.

Źródła finansowania działań: Budżet samorządowy powiatowy i centralny, fundusze zewnętrzne.

Wskaźniki monitoringowe:

- Liczba beneficjentów systemu pomocy społecznej objętych wsparciem.
- Liczba opracowanych i realizowanych projektów oraz liczba osób nimi objętych.
- Liczba osób objętych pracą socjalną.
- Liczba przedsięwzięć realizowanych przy współpracy z podmiotami ekonomii społecznej lub organizacjami pozarządowymi.

6.2 Obszar: Rodzina, dziecko, młodzież.**Cel główny: Wspieranie rodzin oraz wspomaganie rozwoju dzieci i młodzieży.****Cel szczegółowy: Wzmacnianie rodzin, podnoszenie poziomu ich funkcjonowania.****Zadania:**

1. Promowanie prawidłowego modelu rodziny oraz edukowanie rodzin w zakresie właściwego wypełniania ról rodzicielskich (pracownicy MOPS m.in. asystent rodziny i placówki oświatowe).
2. Podniesienie kompetencji wychowawczych rodziców poprzez udział w szkoleniach, spotkaniach, prelekcjach (praca z asystentem rodziny).
3. Realizacja projektów ukierunkowanych na wzmocnienie rodzin.

Czas realizacji działań: Działania ciągle w latach 2016-2025.**Realizatorzy:** Miejski Ośrodek Pomocy Społecznej, placówki oświatowe**Źródła finansowania działań:** Budżet samorządowy, centralny, fundusze zewnętrzne.**Wskaźniki monitoringowe:**

- Liczba zorganizowanych szkoleń promujących właściwy model rodziny.
- Liczba rodzin objętych wsparciem asystenta rodziny.
- Liczba osób biorących udział w szkoleniach podnoszących kompetencje rodziców.

Cel szczegółowy: Pomoc rodzinom będącym w kryzysie; rozwijanie systemu wsparcia.**Zadania:**

1. Udzielanie pomocy rodzinom znajdującym się w trudnej sytuacji materialnej z systemu pomocy społecznej oraz świadczeń rodzinnych , alimentacyjnych, wychowawczych, stypendiów szkolnych, wyprawek szkolnych i innych świadczeń).
2. Zwiększenie dostępności dla rodzin oraz osób samotnie wychowujących dzieci wsparcia psychologiczno-pedagogicznego, prawnego i socjalnego.
3. Zintensyfikowanie pracy socjalnej z rodzinami, w szczególności dotkniętymi bezradnością opiekuńczo-wychowawczą.
4. Zabezpieczenie potrzeb bytowych dzieci z rodzin ubogich, m.in. poprzez organizowanie dla nich dożywiania w szkołach, wypoczynku letniego i zimowego,
5. Wyposażenie dzieci w podręczniki i pomoce szkolne.

Czas realizacji działań: działania ciągle w latach 2016-2025.**Realizatorzy:** Burmistrz Miasta, Rada Miasta, Urząd Miasta, Miejski Ośrodek Pomocy Społecznej, placówki oświatowe.**Źródła finansowania działań:** Budżet samorządowy i centralny, fundusze zewnętrzne, m.in. fundusze strukturalne Unii Europejskiej, inne programy, organizacje pozarządowe, sponsorzy indywidualni.**Wskaźniki monitoringowe:**

- Liczba rodzin objętych wsparciem z systemu pomocy społecznej, świadczeń rodzinnych alimentacyjnych i innych świadczeń wypłacanych przez MOPS
- Liczba osób i rodzin objętych poradnictwem specjalistycznym oraz liczba porad.
- Liczba rodzin objętych pracą socjalną.
- Liczba dzieci objętych pomocą w formie dożywiania oraz dla których zorganizowano wypocznik letni i zimowy.
- Liczba dzieci, które wyposażono w przybory szkolne, podręczniki.

Cel szczegółowy: Wsparcie dzieci i młodzieży w kształceniu i wszechstronnym rozwoju

Zadania:

1. Zwiększenie dostępu dzieci i młodzieży do alternatywnych form spędzania czasu wolnego, m.in. poprzez rozszerzenie oferty zajęć pozalekcyjnych i pozaszkolnych, w tym sportowo-rekreacyjnych i kulturalnych, organizowanie wypoczynku (np. półkolonii).
2. Zintegrowanie działań na rzecz rodziny i dziecka poprzez stałą współpracę placówek oświatowo-wychowawczych i kulturalnych, jednostek pomocy społecznej, Kościoła, służby zdrowia, Sądu Rejonowego i kuratorów sądowych, Policji, organizacji pozarządowych.

Czas realizacji działań: Działania ciągłe w latach 2016-2025

Realizatorzy: Burmistrz Miasta, Rada Miasta, Urząd Miasta, Miejski Ośrodek Pomocy Społecznej, placówki oświatowe, kulturalne, jednostki sportowo-rekreacyjne, Sąd Rejonowy, kuratorzy, Policja, Kościół.

Źródła finansowania: Budżet samorządowy, powiatowy, centralny, fundusze zewnętrzne, m.in. fundusze strukturalne Unii Europejskiej, organizacje pozarządowe, sponsorzy indywidualni.

Wskaźniki monitoringowe:

- Liczba alternatywnych form spędzania czasu wolnego dla dzieci i młodzieży oraz liczba osób z nich korzystających.
- Liczba wspólnych przedsięwzięć różnych podmiotów działających na rzecz rodziny i dziecka.

6.3 Obszar: Przemoc i uzależnienia.

Cel główny: Przeciwdziałanie występowaniu zjawiska przemocy w rodzinie.

Cel szczegółowy: Wspieranie rodzin i osób dotkniętych problemami uzależnień i przemocą w rodzinie.

Zadania:

1. Kierowanie osób uzależnionych na leczenie odwykowe.
2. Podejmowanie interwencji w rodzinach dotkniętych przemocą.
3. Kontynuowanie działalności Zespołu Interdyscyplinarnego ds. Przeciwdziałania Przemocy w rodzinie.
4. Rozpowszechnianie informacji w zakresie funkcjonowania Zespołu Interdyscyplinarnego.
5. Współpraca z organizacjami pozarządowymi o zasięgu ponadgminnym, działającymi na rzecz dotkniętych problemami uzależnień oraz przemocy w rodzinie.

Czas realizacji działań: Działania ciągłe w latach 2016-2025

Realizatorzy: Burmistrz Miasta, Rada Miasta, Urząd Miasta, Miejski Ośrodek Pomocy Społecznej, Miejska Komisja Rozwiązywania Problemów Alkoholowych, Zespół Interdyscyplinarny, Komenda Powiatowa Policji, placówki oświatowe, placówki służby zdrowia.

Wskaźniki:

- Liczba osób skierowanych na leczenie odwykowe.
- Liczba interwencji w rodzinach dotkniętych przemocą.
- Liczba posiedzeń Zespołu Interdyscyplinarnego i grup roboczych
- Liczba przedsięwzięć realizowanych przy współpracy z organizacjami pozarządowymi.

Cel szczegółowy: Zwiększenie skuteczności i dostępności specjalistycznego wsparcia dla osób dotkniętych przemocą w rodzinie.

Zadania:

1. Udzielanie rodzinom dotkniętym problemami uzależnień oraz przemocą w rodzinie pomocy psychologicznej i prawnej.
2. Prowadzenie wśród rodziców, nauczycieli i uczniów działań edukacyjno-szkoleniowych w zakresie uzależnień.

Działania w zakresie profilaktyki i rozwiązywania problemów alkoholowych i narkomanii oraz

przeciwdziałania przemocy w rodzinie zawierają:

1. Miejski Program Profilaktyki i Rozwiązywania Problemów Alkoholowych i Przeciwdziałania Narkomanii.

Czas realizacji działań: Działania ciągłe w latach 2016-2025

Realizatorzy: Burmistrz Miasta, Rada Miasta, Urząd Miasta, Miejski Ośrodek Pomocy Społecznej, Miejska Komisja Rozwiązywania Problemów Alkoholowych, Zespół Interdyscyplinarny, placówki służby zdrowia, specjaliści.

Wskaźniki:

- Liczba udzielonych porad.
- Liczba zorganizowanych spotkań, pogadanek na temat uzależnień oraz przemocy dla rodziców, nauczycieli, uczniów itp.

6.4 Obszar: Starość i niepełnosprawność.

Cel główny: Utrzymanie osób starszych i niepełnosprawnych w środowisku zamieszkania oraz umożliwienie im udziału w życiu społecznym.

Cel szczegółowy: zaspokajanie potrzeb osób starszych i zapewnienie im właściwej opieki.

Zadania:

1. Udzielanie pomocy finansowej i rzeczowej osobom starszym.
2. Świadczenie usług opiekuńczych, obejmujących pomoc w zaspokajaniu codziennych potrzeb życiowych, opiekę higieniczną, zaleconą przez lekarza pielęgnację.
3. Organizowanie cyklicznych imprez, rekreacyjnych i edukacyjnych, spotkań integracyjnych, wycieczek, zajęć edukacyjnych.
4. Prowadzenie pracy socjalnej z osobami starszymi.
5. Likwidacja barier architektonicznych, zabezpieczenie przedmiotów ortopedycznych i środków pomocniczych.
6. Podejmowanie współpracy z podmiotami ekonomii społecznej, organizacjami pozarządowymi działającymi na rzecz osób starszych i w zakresie organizacji usług opiekuńczych oraz aktywizacji osób starszych.
7. Realizacja działań z zakresu aktywnej integracji i ekonomii społecznej we współpracy z partnerami społecznymi.
8. Utworzenie Środowiskowego Domu Samopomocy zgodnie z ewentualną potrzebą.
9. Pozyskiwanie wolontariuszy wspierających osoby starsze i niepełnosprawne.

Czas realizacji działań: Działania ciągłe w latach 2016-2025

Realizatorzy: Burmistrz Miasta, Rada Miasta, Urząd Miasta, Miejski Ośrodek Pomocy Społecznej, Miejski Ośrodek Kultury, Uniwersytet Trzeciego Wieku, Klub Seniora, placówki służby zdrowia.

Wskaźniki:

- Liczba osób starszych, którym udzielono pomocy finansowej i rzeczowej.
- Liczba osób objętych pomocą w formie usług opiekuńczych.
- Liczba zorganizowanych imprez promujących spędzanie wolnego czasu
- Liczba osób objętych pracą socjalną.
- Liczba przedsięwzięć realizowanych przy współpracy z podmiotami ekonomii społecznej.
- Liczba pozyskanych wolontariuszy.

Cel szczegółowy: ograniczenie skutków niepełnosprawności oraz aktywizacja społeczna i zawodowa osób niepełnosprawnych.

Zadania:

1. Udzielanie pomocy finansowej i rzeczowej osobom niepełnosprawnym.
2. Podejmowanie współpracy z PCPR-em, PUP-em w zakresie rehabilitacji społecznej i zawodowej osób niepełnosprawnych.
3. Organizowanie zatrudnienia socjalnego dla osób niepełnosprawnych.

4. Podejmowanie współpracy z podmiotami ekonomii społecznej, organizacjami pozarządowymi działającymi na rzecz osób niepełnosprawnych.
5. Pozyskiwanie wolontariuszy wspierających osoby niepełnosprawne i starsze.

Czas realizacji działań: Działania ciągłe w latach 2016-2025.

Realizatorzy: Burmistrz Miasta, Rada Miasta, Urząd Miasta, Miejski Ośrodek Pomocy Społecznej, Powiatowe Centrum Pomocy Rodzinie, Powiatowy Urząd Pracy, , Poradnia Psychologiczno-Pedagogiczna, placówki służby zdrowia, podmioty ekonomii społecznej, organizacje pozarządowe, społeczność lokalna.

Źródła finansowania: Budżet samorządowy, powiatowy i centralny, Państwowy Fundusz Rehabilitacji Osób Niepełnosprawnych, fundusze zewnętrzne, m.in. fundusze strukturalne UniEuropejskiej, organizacje pozarządowe, sponsorzy indywidualni.

Wskaźniki monitoringowe:

- Liczba osób niepełnosprawnych (starszych) objętych wsparciem z systemu pomocy społecznej w tym pracą socjalną.
- Liczba osób niepełnosprawnych (starszych) objętych wsparciem z PUP, PCPR.
- Liczba zatrudnionych osób niepełnosprawnych (w tym zatrudnienie socjalne).
- Liczba przedsięwzięć realizowanych przy współpracy z podmiotami ekonomii społecznej, organizacjami pozarządowymi.
- Liczba wolontariuszy.

6.5 Obszar: Kapitał ludzki.

Cel główny: Wzrost integracji społeczności lokalnej.

Realizacja tego celu wpłynie na zwiększenie integracji społeczności lokalnej. Ponadto przyczyni się do zwiększenia aktywności organizacji pozarządowych, poszerzenie wiedzy na temat ich funkcjonowania.

Cel szczegółowy: Aktywizacja mieszkańców miasta w działaniach na rzecz społeczności lokalnej.

Zadania:

1. Organizacja imprez środowiskowych o charakterze turystycznym, kulturalnym i sportowym. (np. festyny rodzinne, turnieje, zawody).
2. Rozpowszechnianie informacji o instytucjach wsparcia i organizacjach mogących świadczyć pomoc mieszkańcom.

Czas realizacji: 2016 – 2025

Realizatorzy: Miejski Ośrodek Kultury, Organizacje pozarządowe, jednostki samorządu terytorialnego, jednostki pomocy społecznej

Wskaźniki:

- Ilość zorganizowanych imprez.

Cel szczegółowy: Wsparcie rozwoju organizacji pozarządowych i podmiotów ekonomii społecznej.

Zadania:

1. Utworzenie podmiotów ekonomii społecznej np. KIS, CIS, spółdzielnie socjalne, przedsiębiorstwa społeczne.

Realizatorzy: Organizacje pozarządowe, jednostki samorządu terytorialnego.

Wskaźniki:

- Ilość utworzonych podmiotów

Cel szczegółowy: Aktywizacja grup zagrożonych wykluczeniem społecznym we wszystkich obszarach życia społecznego, w tym także rynku pracy oraz zwiększenia ich potencjału rozwojowego

Zadania

1. prowadzenie działań ukierunkowanych na podtrzymanie zdolności do samodzielnego świadczenia

pracy na rynku pracy poprzez realizację projektów finansowanych ze środków EFS w ramach działań aktywnej integracji z wykorzystaniem instrumentów aktywnej integracji.

Czas realizacji: 2016 – 2025

Realizatorzy: jednostki pomocy społecznej, Urząd Miasta, organizacje pozarządowe

Wskaźniki:

- ilość projektów finansowanych ze środków EFS w ramach działań aktywnej integracji z wykorzystaniem instrumentów aktywnej integracji.

Cel szczegółowy: Wzmacnianie i podnoszenie kwalifikacji pracowników pomocy społecznej i innych służb społecznych.

Zadania:

1. Podnoszenie kwalifikacji i kompetencji kadry zatrudnionej w jednostkach pomocy społecznej poprzez udział pracowników pomocy społecznej i innych służb społecznych w szkoleniach i różnych formach doskonalenia zawodowego (m.in. przeciwdziałanie wypaleniu zawodowemu)

Czas realizacji: 2016 – 2025

Realizatorzy: jednostki pomocy społecznej, Urząd Miasta, organizacje pozarządowe

Wskaźniki:

- ilość pracowników jednostek pomocowych, którzy podnieśli swoje kwalifikacje poprzez szkolenia, doksztalcanie itp.

7. Kierunki i zakres działań niezbędnych do osiągnięcia celów strategicznych

Opis sytuacji społecznej, w jakiej żyją mieszkańcy miasta Wysokie Mazowieckie oraz cele nakreślone w strategii rozwiązywania problemów społecznych pozwalają na określenie najważniejszych kierunków, w których należy przeprowadzić zmiany społeczne umożliwiające rozwiązanie istniejących problemów społecznych lub ograniczenie skutków tych problemów.

Jednym z najważniejszych kierunków zmian jest poprawa bezpieczeństwa socjalnego osób, których dochody nie pozwalają na zaspokajanie codziennych potrzeb życiowych i utrudniają życie w warunkach odpowiadających godności człowieka.

Bardzo ważną kwestią jest ożywienie lokalnego rynku pracy i umożliwienie bezrobotnym oraz pozostającym bez pracy mieszkańcom zatrudnienia, a co za tym idzie poprawy sytuacji ekonomicznej mieszkańców.

Bardzo ważnym kierunkiem działania jest wspieranie rodzin wychowujących dzieci, w których proces rozwoju i wychowania dzieci jest zagrożony. Objęcie szczególnym wsparciem specjalistycznym rodzin, w których problem ten zostanie rozpoznany.

Jednym z kierunków niezbędnych działań na terenie miasta jest przygotowanie ofert usługowych dla zabezpieczenia potrzeb najstarszej grupy mieszkańców. Niezbędne są działania wspierające utrzymanie jak najlepszej sprawności życiowej, wsparcie rehabilitacyjne, medyczne, pielęgnacyjne i socjalne, odpowiadające indywidualnym potrzebom.

Kwestią, której nie należy pomijać w planowaniu działań strategicznych jest wspieranie osób niepełnosprawnych w rozwiązywaniu problemów związanych z rehabilitacją, umożliwieniem zarobkowania poprzez organizację właściwych warunków pracy oraz likwidację wszelkich barier utrudniających osobom niepełnosprawnym codzienne funkcjonowanie w społeczności lokalnej. W tym obszarze należy też zwrócić uwagę na problem aktywizacji osób niepełnosprawnych, podnoszenie świadomości społecznej na temat niepełnosprawności oraz uprawnień osób posiadających niepełnosprawność.

Ważnym kierunkiem planowania działań strategicznych jest przeciwdziałanie przemocy w rodzinie oraz uzależnieniom. Obszar tych działań należy wypełnić zwłaszcza działaniami informacyjnymi i profilaktycznymi, aby w jak największym stopniu uświadomić mieszkańcom gminy zagrożenia oraz informować jak należy im przeciwdziałać i chronić się przed utrwaleniem niepożądanych zachowań społecznych. Zakłada się, że planowane zmiany będą wdrażane sukcesywnie, z uwzględnieniem możliwości organizacyjnych i finansowych miasta.

8. Koszty wdrażania Strategii i źródła finansowania wydatków

Polityka społeczna, zapobieganie ubożeniu społeczeństwa, przeciwdziałanie marginalizacji i wykluczeniu społecznemu oraz przedsięwzięcia w zakresie rozwiązywania problemów społecznych obejmują jedną z ważniejszych sfer działania społecznego. Wśród zadań publicznych miasta obszar ten zajmuje priorytetowe miejsce, co dotychczas gwarantowało możliwość pozyskania środków na realizację zadań w zakresie polityki i pomocy społecznej. Kierunki kształtowania polityki społecznej na najbliższe lata nie przewidują zasadniczych zmian w finansowaniu działań osłonowych o charakterze socjalnym, co pozwala mieć gwarancję częściowego ich finansowania z budżetu państwa.

Nie bez znaczenia w całokształcie finansowania działań Strategii Rozwiązywania Problemów Społecznych miasta Wysokie Mazowieckie na lata 2016-2025 będzie udział funduszy strukturalnych Unii Europejskiej oraz innych źródeł zewnętrznych. Największy udział w realizacji działań strategicznych przypada jednak funduszom samorządowym, wzmocnionym potencjałem sponsorów, przedsiębiorców i innych podmiotów gospodarczych oraz osób fizycznych. Środki finansowe niezbędne do wdrażania działań strategii mogą pochodzić albo ze środków na ustawową realizację zadań publicznych, statutową działalność instytucji i organizacji (np. organizacji pozarządowych) lub ze środków pozyskanych na realizację konkretnego programu lub projektu.

Koszt realizacji działań prowadzących do realizacji celów strategicznych będzie szacowany odrębnie dla poszczególnych inicjatyw/programów/projektów z uwzględnieniem czasokresu ich realizacji, źródeł finansowania oraz procedur współfinansowania zgodnie z obowiązującym w danym czasie stanem prawnym. Szczegółowy koszt realizacji zadań prowadzących do osiągnięcia celów strategii corocznie podlega zatwierdzeniu przez radę miasta w trybie przewidzianym dla finansów publicznych.

9. System i sposób realizacji strategii

Zasadniczymi narzędziami realizacji Strategii Rozwiązywania Problemów Społecznych będą gminne programy w szczególności dotyczące przeciwdziałania wykluczeniu społecznemu, wyrównywania szans osób niepełnosprawnych, pomocy społecznej, profilaktyki rozwiązywania problemów alkoholowych, przeciwdziałania przemocy i współpracy z organizacjami pozarządowymi oraz wspierania rodziny i systemu pieczy zastępczej.

Działania mogą być realizowane na różnych poziomach począwszy od współpracy partnerskiej aż po zlecenie realizacji zadań publicznych w trybie określonym przepisami prawa.

Programy i projekty muszą być zbieżne z założeniami strategii oraz tak zaplanowane, aby wpisywały się w strukturę głównego celu strategii.

Za priorytetowe w realizacji celów strategicznych uznane będą programy i projekty wdrażane z zastosowaniem:

- metod aktywizujących- włączających osoby z tzw. kategorii ryzyka w zmianę ich trudnej sytuacji.
- metod integrujących – wzmocniających lokalne więzi społeczne w czasie wspólnych działań na rzecz osób z grupy ryzyka na rzecz dobrych praktyk.
- metod profilaktycznych – minimalizujących przyczyny generujące trudne sytuacje życiowe,
- metod niwelujących – rozwiązujących problemy, eliminujących niepożądane zjawiska lub sytuacje.
- niezależnie od doboru metod wdrażania strategii, do realizacji celów strategicznych mogą przyczynić się wszystkie instytucje, organizacje i osoby bezpośrednio zaangażowane i odpowiedzialne za wykonanie zadań, zarówno osoby reprezentujące instytucje, jak i przedstawiciele organizacji pozarządowych, wolontariusze, przedsiębiorcy i inne osoby.

Szczegółowy zakres wdrażania Strategii Rozwiązywania Problemów Społecznych Gminy Miejskiej Wysokie Mazowieckie na Lata 2016 – 2025 wskazuje harmonogram, stanowiący załącznik do niniejszej strategii.

Harmonogram jest praktycznym narzędziem gwarantującym systematyzację i chronologię

planowanych działań(zadań, programów, projektów) do realizacji oraz ich rozłożenie w czasie. Działania przypisane są poszczególnym celom szczegółowym w taki sposób, aby mogły być realizowane w planowanym zakresie lub rozszerzone o nowe (dodatkowe) działania. Harmonogram przedstawia zwięzły zapis zadań i czynności prowadzących do osiągnięcia zamierzonego celu, co jednocześnie umożliwia monitorowanie procesu wdrażania strategii.

10. Spodziewane efekty realizacji strategii – prognoza zmian w zakresie objętym strategią.

Dziesięcioletni okres wprowadzania zmian społecznych na terenie miasta Wysokie Mazowieckie może zaowocować ograniczeniem skutków rozpoznanych problemów społecznych, wzmożeniem rozwoju społeczno-gospodarczego gminy oraz poprawą jakości życia mieszkańców. Prognozuje się, że cele strategiczne zostaną osiągnięte, a działania w najwyższym stopniu zaktywizują i zachęcą mieszkańców do udziału w rozwiązywaniu pojawiających się problemów.

W wyniku realizacji działań zaplanowanych w strategii spodziewane są następujące zmiany:

- poprawi się bezpieczeństwo socjalne oraz warunki życia mieszkańców,
- zwiększy się liczba miejsc pracy na lokalnym rynku pracy,
- nastąpi zacieśnienie współpracy pomiędzy pracodawcami, instytucjami rynku pracy, pomocy społecznej i innymi partnerami na rzecz przeciwdziałania bezrobociu,
- nastąpi wzmocnienie kompetencji i potencjału osób, które ubiegają się o zatrudnienie, (wzrośnie liczba osób , które skorzystają z propozycji aktywizujących form wsparcia przygotowujących do zatrudnienia; wzrośnie liczba osób, które podniosą swoje kwalifikacje zawodowe poprzez korzystanie ze szkoleń, kursów i doradztwa zawodowego),
- podniesie się skuteczność i efektywność realizowanych działań pomocowych dzięki rozwojowi współpracy organizacji pomocowych,
- nastąpi poprawa skuteczności oddziaływań profilaktycznych i terapeutycznych wobec osób i rodzin dotkniętych problemami uzależnień, dzięki zacieśnieniu współpracy pomiędzy specjalistami z różnych instytucji pomocowych oraz ustawicznemu podnoszeniu kwalifikacji kadr,
- nastąpi poprawa jakości życia osób starszych, poprzez wspieranie ich aktywności życiowej, podnoszenie jakości usług opiekuńczych środowiskowych i stacjonarnych oraz rozwój inicjatyw samopomocowych,
- nastąpi poprawa jakości życia osób niepełnosprawnych, dzięki wspieraniu ich samodzielności życiowej i zawodowej oraz rozwój form opieki środowiskowej i instytucjonalnej,
- rodziny niewydolne wychowawczo i dysfunkcyjne uzyskają kompleksowe wsparcie specjalistyczne w zakresie sprawowania funkcji opiekuńczo-wychowawczych, dzięki wdrożeniu aktywizujących metod pracy i ciągłemu podnoszeniu umiejętności zawodowych kadr instytucji pomocowych,
- wzmocni się pozycja rodziny w społeczności lokalnej,
- poprawią się warunki rozwoju dzieci i młodzieży

Osiągnięcie prognozowanych rezultatów będzie możliwe jedynie przy zaangażowaniu wszystkich instytucji na terenie miasta Wysokie Mazowieckie, podmiotów społecznych i gospodarczych oraz poszczególnych mieszkańców miasta. Prognozowane zmiany powinny przyczyniać się jednocześnie do wypełnienia misji Strategii Rozwoju Miasta Wysokie Mazowieckie na lata 2016-2025 - umożliwić integrację społeczną, zapobiegać wykluczeniu społecznemu oraz spowodować poprawę jakości życia mieszkańców miasta.

11. Zarządzanie i monitoring strategii

Zarządzanie i monitoring zapisów strategicznych polegają na systematycznej ocenie oraz modyfikacji kierunków działania w przypadku istotnych zmian. Elementami skutecznego zarządzania będą przede wszystkim:

Burmistrz Miasta odpowiedzialny za wdrażanie strategii oraz wsparcie koordynatora przy realizacji strategii.

Rada Miasta pełniąca bieżący nadzór nad realizacją, czuwająca aby przy tworzeniu budżetu uwzględniane były wybrane kierunki działania; uchwalająca zmiany w strategii.

Koordynator wdrażania Strategii - Miejski Ośrodek Pomocy Społecznej, który gromadzi dokumentację związaną ze strategią, prowadzi monitoring, przedkłada informacje z realizacji strategii podczas sesji Rady Miasta w ramach Oceny Zasobów Pomocy Społecznej i sprawozdawczości MOPS.

Strategia Rozwiązywania Problemów Społecznych będzie skuteczna o ile przedstawiciele samorządu lokalnego znajdą zasoby umożliwiające budowę i realizację programów celowych zgodnych z przyjętymi kierunkami działań. Programy można realizować w okresach rocznych, dłuższych lub krótszych, w zależności od charakteru danego projektu.

Przy budowie projektów znaczenie będą miały środki, które Rada Miasta rocznie będzie przeznaczała na ten cel. Projekty można realizować w ramach

- a) własnych zasobów samorządu
- b) poprzez organizacje pozarządowe,
- c) poprzez inne instytucje zewnętrzne
- d) w partnerstwach sektorowych.

Projekty i programy realizowane w ramach Strategii powinny być zgodne z przyjętymi kierunkami działań.

System aktualizacji strategii zakłada wprowadzanie zmian w dokumencie strategicznym. Zmiany będą proponowane przez Koordynatora i zatwierdzane przez Radę Miasta.

Monitoring

Najlepszym kryterium monitoringu i ewaluacji strategii będą zmiany w zmniejszeniu eskalacji problemu lub całkowitym jego wyeliminowaniu.

Bazą informacji statystycznej, zbieranej na potrzeby wskaźników monitorowania będą źródła statystyki państwowej (GUS) na poziomie Gminy Miejskiej, dane Oceny Zasobów Pomocy Społecznej oraz sprawozdawczości ośrodka pomocy społecznej. Poza tym bazę tą będą stanowiły informacje i dane otrzymane od instytucji i grup środowiskowych biorących udział w programach związanych z poszczególnymi celami realizacji.

Ocena realizacji strategii odbywać się będzie pod kątem:

- stopnia realizacji założeń oraz celów;
- efektywności, rzetelności i jakości realizowanych w jej ramach zadań.

Strategia jest dokumentem wyznaczającym ogólne kierunki działań na terenie miasta Wysokie Mazowieckie na rzecz poprawy sytuacji mieszkańców. Realizacja strategii jest uzależniona od wielu czynników, z których za najważniejsze uznaje się:

- sytuację finansową samorządu lokalnego.
- stopień zaangażowania lokalnych zasobów instytucjonalnych oraz organizacji.
- aktywność mieszkańców miasta

Założono, że Strategia Rozwiązywania Problemów Społecznych Gminy Miejskiej Wysokie Mazowieckie będzie realizowana do 2025 r., co nie oznacza, że jest ona dokumentem zamkniętym. Strategia ma charakter otwarty i elastyczny, dlatego też poszczególne jej elementy w trakcie realizacji mogą być modyfikowane, zmienione i dostosowane do sytuacji społecznej.

ZAŁĄCZNIK do Strategii -

Harmonogram realizacji celów szczegółowych Strategii Rozwiązywania Problemów Społecznych miasta Wysokie Mazowieckie na lata 2016-2025

L.p	Obszar	Cel Główny	Cel Szczegółowy	Zadania	Podmiot odpowiedzialny za realizację oraz finansowanie	Termin realizacji	Uwagi
1	Bezrobocie i ubóstwo	Cel główny: Przeciwdziałanie ubóstwu, bezrobociu oraz ich skutkom.	Cel szczegółowy: Wsparcie osób bezrobotnych i poszukujących pracy.	1. Zmniejszanie skutków bezrobocia poprzez udzielanie pomocy finansowej.	MOPS	Wdrażanie na bieżąco zgodnie z potrzebami	
				2. Opracowywanie i realizowanie projektów służących aktywizacji osób bezrobotnych, w tym współfinansowanych z funduszy zewnętrznych, np. Unii Europejskiej.	PUP, MOPS, Urząd Miasta	Wdrażanie na bieżąco zgodnie z potrzebami	
				3. Podejmowanie współpracy z organizacjami pozarządowymi prowadzącymi działalność na rzecz osób bezrobotnych.	PUP, MOPS	Wdrażanie na bieżąco zgodnie z potrzebami	
				4. Organizowanie zatrudnienia socjalnego dla osób długotrwale bezrobotnych oraz kursów i szkoleń przydatnych w	PUP, MOPS	Wdrażanie na bieżąco zgodnie z potrzebami	

				poszukiwaniu pracy.			
				5. Prasa socjalna z bezrobotnymi klientami pomocy społecznej	MOPS	Wdrażanie na bieżąco zgodnie z potrzebami	
				6. Wspieranie działań ekonomii społecznej we współpracy z partnerami społecznymi	MOPS, Urząd Miasta, organizacje pozarządowe	Wdrażanie na bieżąco zgodnie z potrzebami	
			Cel szczegółowy: Zapewnienie osobom i rodzinom ubogim bezpieczeństwa socjalnego.	1. Udzielanie pomocy finansowej i rzeczowej osobom znajdującym się w trudnej sytuacji materialnej.	MOPS, organizacje pozarządowe, sponsorzy, darczyńcy	Wdrażanie na bieżąco zgodnie z potrzebami	
				2. Opracowywanie, realizacja lub współdziałanie w realizacji programów na rzecz osób zagrożonych i dotkniętych ubóstwem.	MOPS, PUP, PCPR	Wdrażanie na bieżąco zgodnie z potrzebami	
				3. Wsparcie osób ubogich pracą socjalną.	MOPS	Wdrażanie na bieżąco zgodnie z potrzebami	
				4. Podejmowanie współpracy z organizacjami pozarządowymi.	MOPS, Urząd Miasta	Wdrażanie na bieżąco zgodnie z potrzebami	
2	Rodzina, dziecko, młodzież.	Cel główny: Wspieranie rodzin oraz wspomaganie rozwoju dzieci i	Cel szczegółowy: Wzmacnianie rodzin, podnoszenie poziomu ich funkcjonowania	1. Promowanie prawidłowego modelu rodziny oraz edukowanie rodzin w zakresie	MOPS, placówki oświatowe (szkoły), PCPR, Urząd Miasta	Wdrażanie na bieżąco zgodnie z potrzebami	

		młodzieży.		właściwego wypełniania ról rodzicielskich		
				2.Podniesienie kompetencji wychowawczych rodziców poprzez udział w szkoleniach, spotkaniach, prelekcjach	MOPS, PCPR, placówki oświatowe	Wdrażanie na bieżąco zgodnie z potrzebami
				3. Realizacja projektów ukierunkowanych na wzmocnienie rodzin.	MOPS, PCPR, placówki oświatowe	Wdrażanie na bieżąco zgodnie z potrzebami
			Cel szczegółowy: Pomoc rodzinom będącym w kryzysie,rozwijanie systemu wsparcia.	1.Udzielanie pomocy rodzinom znajdującym się w trudnej sytuacji materialnej z systemu pomocy społecznej, świadczeń rodzinnych,alimentacyjnych ,wychowawczych, stypendiów szkolnych, wyprawek szkolnych itp.	MOPS, PCPR, Urząd Miasta, szkoły, darczyńcy, sponsorzy	Wdrażanie na bieżąco zgodnie z potrzebami
				2.Zwiększenie dostępności dla rodzin oraz osób samotnie wychowujących dzieci wsparcia psychologiczno-pedagogicznego, prawnego i socjalnego.	MOPS, Poradnia Psychologiczno-Pedagogiczna, szkoły, PCPR.	Wdrażanie na bieżąco zgodnie z potrzebami
				3.Zintensyfikowanie pracy socjalnej z rodzinami, w	MOPS, placówki oświatowe.	Wdrażanie na bieżąco zgodnie

			szczególności dotkniętymi bezradnością opiekuńczo-wychowawczą.		z potrzebami	
			4.Zabezpieczenie potrzeb bytowych dzieci z rodzin ubogich, m.in. poprzez organizowanie dla nich dożywiania w szkołach, wypoczynku letniego i zimowego,	MOPS, Urząd Miasta,sponsorzy, darczyńcy, organizacje pozarządowe	Wdrażanie na bieżąco zgodnie z potrzebami	
			5.Wyposażenie dzieci w podręczniki ,pomoce szkolne oraz odzież.	MOPS,szkoły sponsorzy, darczyńcy	Wdrażanie na bieżąco zgodnie z potrzebami	
		Cel szczegółowy: Wsparcie dzieci i młodzieży w kształceniu i wszechstronnym rozwoju	1. Zwiększenie dostępu dzieci i młodzieży do alternatywnych form spędzania czasu wolnego, m.in. poprzez rozszerzenie oferty zajęć pozalekcyjnych i pozaszkolnych, w tym sportowo-rekreacyjnych i kulturalnych, organizowanie wypoczynku (np. półkolonii).	Szkoły, placówki oświatowe, MOK, organizacje pozarządowe	Wdrażanie na bieżąco zgodnie z potrzebami	
			2.Zintegrowanie działań na rzecz rodziny i dziecka poprzez stałą współpracę placówek oświatowo-wychowawczych i kulturalnych, jednostek	Placówki Oświatowe, służba zdrowia ,Sąd Rejonowy, Policja, organizacje pozarządowe, Kościół, MOPS, PCPR	Wdrażanie na bieżąco zgodnie z potrzebami	

				pomocy społecznej, służby zdrowia, Sądu Rejonowego, Policji, organizacji pozarządowych, Kościoła.			
3	Przemoc i uzależnienia	Cel główny: Przeciwdziałanie występowaniu zjawiska przemocy w rodzinie.	Cel szczegółowy : Wspieranie rodzin i osób dotkniętych problemami uzależnień i przemocą w rodzinie.	1. Kierowanie osób uzależnionych na leczenie odwykowe.	Miejska Komisja ds. Rozwiązywania Problemów Alkoholowych, MOPS, Policja	Wdrażanie na bieżąco zgodnie z potrzebami	
				2. Podejmowanie interwencji w rodzinach dotkniętych przemocą.	MOPS, Policja, Sąd, szkoła, służba zdrowia, MKRPA	Wdrażanie na bieżąco zgodnie z potrzebami	
				3. Kontynuowanie działalności Zespołu Interdyscyplinarnego ds. Przemocy w Rodzinie.	MOPS, MKRPA, Policja, szkoła, służba zdrowia, Sąd, Poradnia Psychologiczno-Pedagogiczna, organizacje pozarządowe	Wdrażanie na bieżąco zgodnie z potrzebami	
				4. Rozpowszechnianie informacji w zakresie funkcjonowania Zespołu Interdyscyplinarnego.	MOPS, Policja, Urząd Miasta.	Wdrażanie na bieżąco zgodnie z potrzebami	
				5. Współpraca z organizacjami pozarządowymi o zasięgu ponadgminnym, działającymi na rzecz dotkniętych problemami uzależnień oraz przemocy w rodzinie.	MOPS, MKRPA	Wdrażanie na bieżąco zgodnie z potrzebami	

			Cel szczegółowy: zwiększenie skuteczności i dostępności specjalistycznego wsparcia dla osób dotkniętych przemocą w rodzinie.	1. Udzielanie rodzinom dotkniętym problemami uzależnień oraz przemocą w rodzinie pomocy psychologicznej i prawnej 2. Prowadzenie wśród rodziców, nauczycieli i uczniów działań edukacyjno-szkoleniowych w zakresie uzależnień.	MOPS, PCPR, Policja, Sąd, szkoły, MKRPA Szkoły, MKRPA, PCPR	Wdrażanie na bieżąco zgodnie z potrzebami Wdrażanie na bieżąco zgodnie z potrzebami	
4.	Starość i niepełnosprawność	Cel główny: Utrzymanie osób starszych i niepełnosprawnych w środowisku zamieszkania oraz umożliwienie im udziału w życiu społecznym.	Cel szczegółowy: zaspokajanie potrzeb osób starszych i zapewnienie im właściwej opieki.	1. Udzielanie pomocy finansowej i rzeczowej osobom starszym. 2. Świadczenie usług opiekuńczych, obejmujących pomoc w zaspakajaniu codziennych potrzeb życiowych, opiekę higieniczną, zalecaną przez lekarza pielęgnację. 3. Organizowanie cyklicznych imprez, rekreacyjnych i edukacyjnych. spotkań integracyjnych, wycieczek, zajęć edukacyjnych. 4. Prowadzenie pracy socjalnej z osobami starszymi.	MOPS, PCPR, organizacje pozarządowe MOPS, służba zdrowia, wolontariusze. MOK, Uniwersytet trzeciego Wiek, Klub Seniora, szkoły, organizacje pozarządowe MOPS.	Wdrażanie na bieżąco zgodnie z potrzebami Wdrażanie na bieżąco zgodnie z potrzebami Wdrażanie na bieżąco zgodnie z potrzebami Wdrażanie na bieżąco zgodnie z potrzebami	

				5.Likwidacja ewentualnych barier architektonicznych, zabezpieczenie przedmiotów ortopedycznych i środków pomocniczych	PCPR, MOPS, organizacje pozarządowe		
				6.Podejmowanie współpracy z podmiotami ekonomii społecznej, organizacjami pozarządowymi działającymi na rzecz osób starszych i w zakresie organizacji usług opiekuńczych oraz aktywizacji osób starszych	MOPS, organizacje pozarządowe, Urząd Miasta, MOK	Wdrażanie na bieżąco zgodnie z potrzebami	
				7. Realizacja działań z zakresu aktywnej integracji i ekonomii społecznej we współpracy z partnerami społecznymi	MOPS, PCPR, organizacje pozarządowe	Wdrażanie na bieżąco zgodnie z potrzebami	
				8.Utworzenie Środowiskowego Domu Samopomocy zgodnie z ewentualną potrzebą.	Samorząd, MOPS	Wdrażanie na bieżąco zgodnie z potrzebami	
				9.Pozyskiwanie wolontariuszy wspierających osoby starsze i niepełnosprawne.	MOPS, szkoły, organizacje pozarządowe	Wdrażanie na bieżąco zgodnie z potrzebami	

			Cel szczegółowy: ograniczenie skutków niepełnosprawności oraz aktywizacja społeczna i zawodowa osób niepełnosprawnych.	1.Udzielanie pomocy finansowej i rzeczowej osobom niepełnosprawnym.	MOPS, PCPR., organizacje pozarządowe, darczyńcy	Wdrażanie na bieżąco zgodnie z potrzebami	
				2.Podejmowanie współpracy z PCPR-em, PUP-em w zakresie rehabilitacji społecznej i zawodowej osób niepełnosprawnych	MOPS. PCPR, Powiatowy Urząd Pracy.	Wdrażanie na bieżąco zgodnie z potrzebami	
				3.Organizowanie zatrudnienia socjalnego dla osób niepełnosprawnych.	Powiatowy Urząd Pracy	Wdrażanie na bieżąco zgodnie z potrzebami	
				4.Podejmowanie współpracy z podmiotami ekonomii społecznej, organizacjami pozarządowymi działającymi na rzecz osób niepełnosprawnych	PCPR, MOPS, Urząd Miasta, organizacje pozarządowe.	Wdrażanie na bieżąco zgodnie z potrzebami	
				5.Pozyskiwanie wolontariuszy wspierających osoby niepełnosprawne.	MOPS, PCPR, organizacje pozarządowe.	Wdrażanie na bieżąco zgodnie z potrzebami	
5.	Kapitał ludzki	Cel główny: Wzrost integracji społeczności lokalnej.	Cel szczegółowy: Aktywizacja mieszkańców miasta w działaniach na rzecz społeczności lokalnej.	1.Organizacja imprez środowiskowych o charakterze turystycznym, kulturalnym i sportowym. (np. festyny rodzinne, rajdy, turnieje, zawody)	Szkoły,MOPS,Miejski Dom Kultury, Urząd Miasta.	Wdrażanie na bieżąco zgodnie z potrzebami	

				2. Rozpowszechnianie informacji o instytucjach wsparcia i organizacjach mogących świadczyć pomoc mieszkańcom.	MOPS, Urząd Miasta,	Wdrażanie na bieżąco zgodnie z potrzebami	
			<p>Cel szczegółowy: Aktywizacja grup zagrożonych wykluczeniem społecznym we wszystkich obszarach życia społecznego, w tym także rynku pracy oraz zwiększenia ich potencjału rozwojowego</p>	1. prowadzenie działań ukierunkowanych na podtrzymanie zdolności do samodzielnego świadczenia pracy na rynku pracy poprzez realizację projektów finansowanych ze środków EFS w ramach działań aktywnej integracji z wykorzystaniem instrumentów aktywnej integracji.	MOPS, PCPR, Urząd Miasta, organizacje pozarządowe	Wdrażanie na bieżąco zgodnie z potrzebami	
			<p>Cel szczegółowy: Wzmacnianie i podnoszenie kwalifikacji pracowników pomocy społecznej i innych służb społecznych.</p>	1. udział pracowników pomocy społecznej i innych służb społecznych w szkoleniach i różnych formach doskonalenia zawodowego (m.in. przeciwdziałanie wypaleniu zawodowemu)	MOPS, PCPR, Urząd Miasta	Wdrażanie na bieżąco zgodnie z potrzebami	
			<p>Cel szczegółowy: Wsparcie rozwoju</p>	1. utworzenie podmiotów ekonomii społecznej		Wdrażanie na bieżąco zgodnie z potrzebami	

			organizacji pozarządowych i podmiotów ekonomii społecznej	(KIS, CIS, spółdzielnia socjalna itp.) zgodnie z ewentualną potrzebą.	Organizacje pozarządowe, jednostki samorządu terytorialnego		
--	--	--	--	--	--	--	--