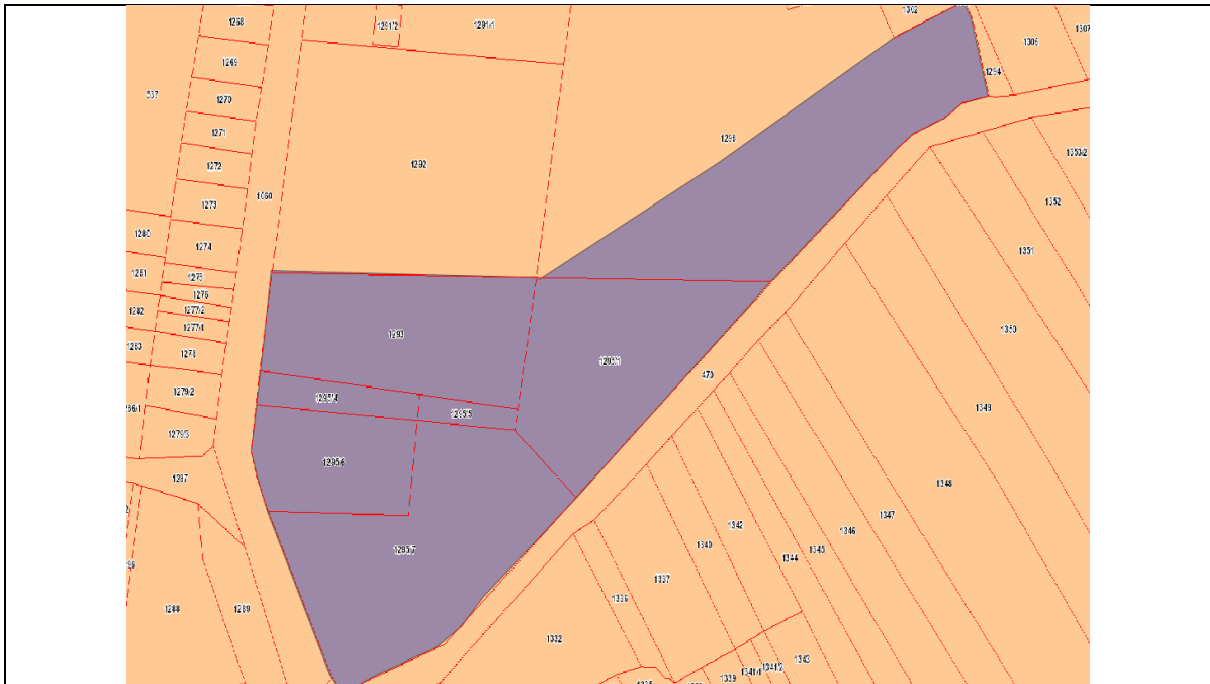


WARSZTATY – KARTA PRACY

PODOBSZAR A – Osiedle Targówek
POWIERZCHNIA: 6,572 ha LICZBA MIESZKAŃCÓW: 61
Charakterystyka obszaru rewitalizacji
PROBLEMY ZDIAGNOZOWANE
<p>Podobszar rewitalizacji obejmuje następujące numery działek: 1293, 1295/4, 1295/5, 1295/6, 1295/7, 1295/1, 1298/6. Teren obejmuje lokale socjalne położone przy ul. Przechodniej oraz teren przy rzece Brok. Obszar zaliczany jest do osiedla Targówek.</p> <p>Teren ten został objęty obszarem rewitalizacji ze względu na kumulację zjawisk kryzysowych przede wszystkim w sferze społecznej.</p> <p><u>Pomoc społeczna</u></p> <p>Analizując liczbę rodzin objętych pomocą społeczną na terenie osiedla Targówek, można wywnioskować, iż największą liczbę rodzin korzystających ze świadczeń w zakresie pomocy społecznej zamieszkuje ul. Przechodnią (61 rodzin). Miejski Ośrodek Pomocy Społecznej w Wysokiem Mazowieckiem udzielił pomocy finansowej 44 rodzinom. Jest to również najwyższa wartość odnotowana na terenie osiedla Targówek.</p> <p><u>Bezrobocie</u></p> <p>Na terenie osiedla Targówek największą liczbę osób bezrobotnych odnotowano przy ul. Przechodniej (17 osób), w tym 10 osób pozostaje bez pracy powyżej 2 lat (również jest to najwyższa wartość odnotowana na tle całego osiedla).</p> <p><u>Aktywność społeczna</u></p> <p>Mieszkańcy ul. Przechodniej wykazywali niewielkie zainteresowanie udziałem w życiu społecznym. Poziom frekwencji wyborczej na analizowanym obszarze był jeden z niższych na terenie Miasta Wysokie Mazowieckie (52%), podczas gdy najwyższa wartość na terenie Miasta wynosiła 59%. Średnia wartość dla Miasta Wysokie Mazowieckie wynosiła 53%.</p> <p>Analizując pozostałe zjawiska kryzysowe należy zauważyć, iż przy ul. Przechodniej tylko połowa mieszkańców zadeklarowało selektywną zbiórkę odpadów. Ponadto na terenie osiedla Targówek, w tym przy ul. Przechodniej występują wyroby azbestowe, które stanowią zagrożenie dla zdrowia mieszkańców.</p> <p>Obszarem rewitalizacji został objęty także teren rzeki Brok. Teren ten stanowi ciekawe miejsce do stworzenia kompleksu rekreacyjnego.</p>



DODATKOWE PROBLEMY, KTÓRYCH NIE UWZGLĘDNIONO

POŻĄDANE KIERUNKI DZIAŁAŃ INWESTYCYJNYCH – „TWARDYCH”

POŻĄDANE KIERUNKI DZIAŁAŃ SPOŁECZNYCH – „MIĘKKICH”

PODOBSZAR B – Osiedle ADM

POWIERZCHNIA: 56,522 ha

LICZBA MIESZKAŃCÓW: 2119

Charakterystyka obszaru rewitalizacji

PROBLEMY ZDIAGNOZOWANE

W skład podobszaru wchodzi następujące ulice: 1 Maja, Armii Krajowej, Długa, Jagiellońska, Ludowa oraz pl. Odrodzenia.

Przesłankami do wyznaczenia podobszaru rewitalizacji na terenie osiedla ADM były zjawiska kryzysowe zidentyfikowane przede wszystkim w sferze społecznej, gospodarczej, technicznej oraz środowiskowej.

Pomoc społeczna

Łącznie na terenie osiedla ADM pomocą społeczną było objętych 106 rodzin. Najwięcej rodzin korzystających z pomocy społecznej zamieszkiwało ulice: 1 Maja, Armii Krajowej oraz Ludowa. Sytuacja ta wiąże się m.in. z występowaniem lokali socjalnych na terenie osiedla przy ul. 1 Maja oraz Ludowej.

Bezrobocie

Największą koncentrację osób bezrobotnych na terenie osiedla ADM odnotowano przy ul. 1 Maja (66 osób) oraz Ludowej (71 osób). Przy ul. Ludowej odnotowano również najwyższą liczbę osób bezrobotnych powyżej 50 roku życia (21 osób).

Aktywność społeczna

Średnia frekwencja wyborcza na terenie osiedla ADM wyniosła 51%. Najniższą frekwencję odnotowano przy ul. Jagiellońskiej i Armii Krajowej.

Działalność gospodarcza

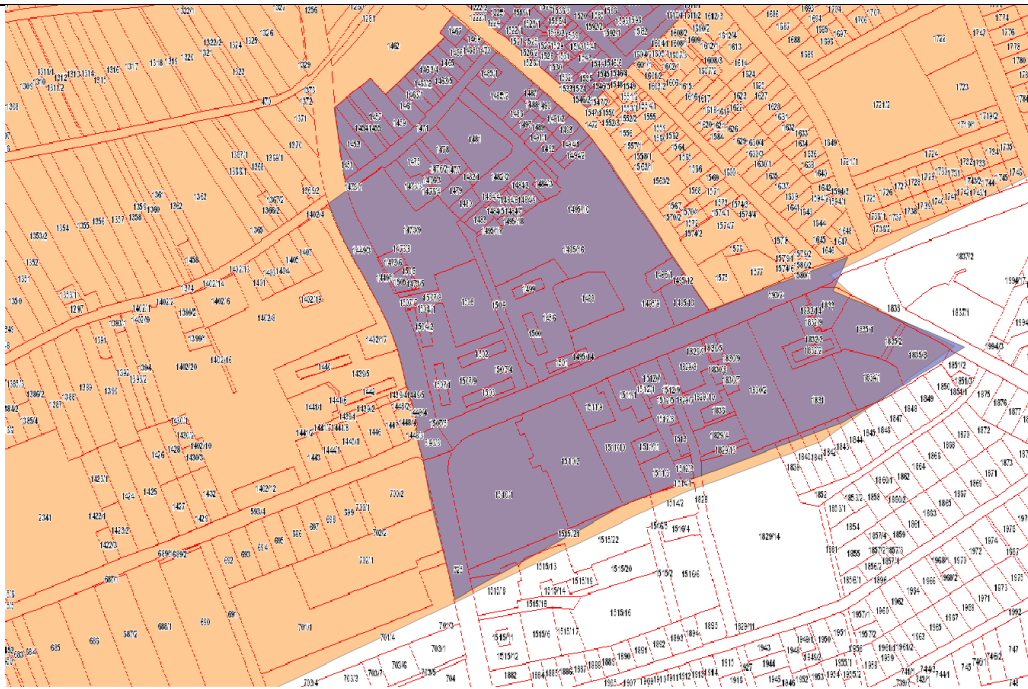
Przy ulicach: Jagiellońskiej oraz pl. Odrodzenia nie zarejestrowane zostały żadne podmioty gospodarcze.

Azbest

Największą masę odpadów na terenie osiedla ADM odnotowano przy ul. Długiej oraz 1 Maja.

Gospodarka odpadami

Ulice, przy których mniej niż 50% mieszkańców zadeklarowało selektywną zbiórkę odpadów to: pl. Odrodzenia, oraz ul. Jagiellońska.



DODATKOWE PROBLEMY, KTÓRYCH NIE UWZGLĘDNIONO

POŻĄDANE KIERUNKI DZIAŁAŃ INWESTYCYJNYCH – „TWARDYCH”

POŻĄDANE KIERUNKI DZIAŁAŃ SPOŁECZNYCH – „MIĘKKICH”

PODOBSZAR C – Osiedle 1000-lecia i 30-lecia

POWIERZCHNIA: 28,617 ha

LICZBA MIESZKAŃCÓW: 220

Charakterystyka obszaru rewitalizacji

PROBLEMY ZDIAGNOZOWANE

W skład osiedla wchodzi następujące fragmenty ulic: 1000-lecia, Mystkowskiej, Kościuszki, Żeromskiego, Białostockiej, Żwirki i Wigury oraz w całości ul. Dolna i Rynek Piłsudskiego.

Pomoc społeczna

Najwięcej rodzin korzystających z pomocy społecznej na terenie osiedla 1000-lecia i 30-lecia odnotowano przy ul. Kościuszki. Najwięcej rodzin korzystających z pomocy finansowej z MOPS w Wysokiem Mazowieckiem pobierały rodziny zamieszkujące ul. Białostocką, Kościuszki i Żeromskiego.

Bezrobocie

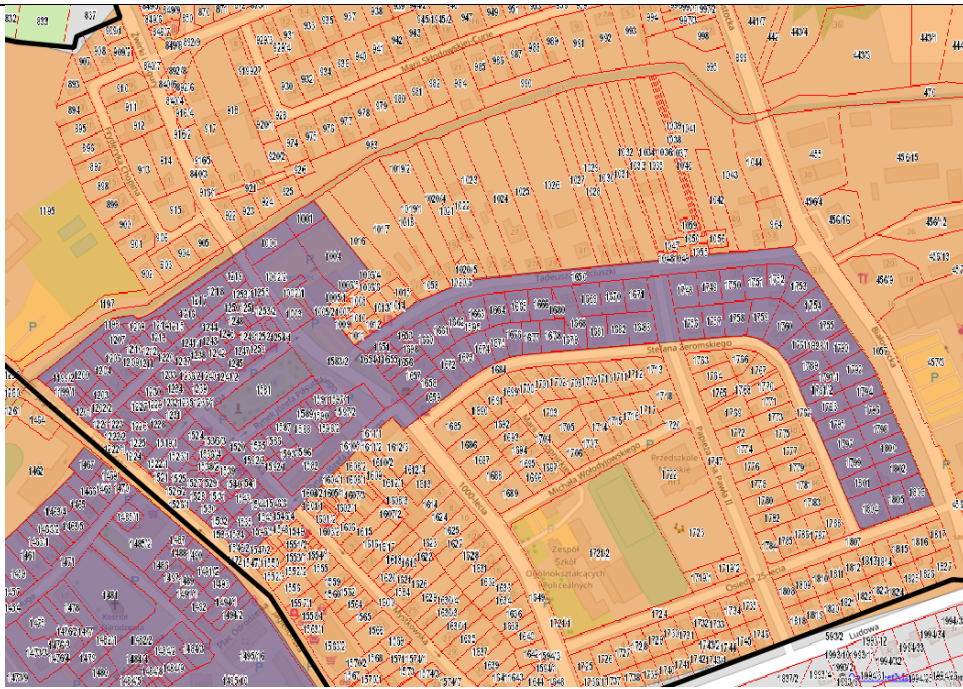
Najwięcej osób bezrobotnych odnotowano przy ul. Białostockiej (16 osób, z czego 11 osób długotrwale nie posiada zatrudnienia).

Azbest

Na terenie osiedla 1000-lecia stwierdzono obecność wyrobów azbestowych. Największą masę tego odpadu zinwentaryzowano przy ul. Kościuszki.

Gospodarka odpadami

Osiedle charakteryzuje się niskim poziomem selektywnej zbiórki odpadów komunalnych. Najmniej mieszkańców deklarujących segregację odpadów komunalnych zamieszkuje przy ul. Rynek Piłsudskiego, Mystkowskiej oraz 1000-lecia.

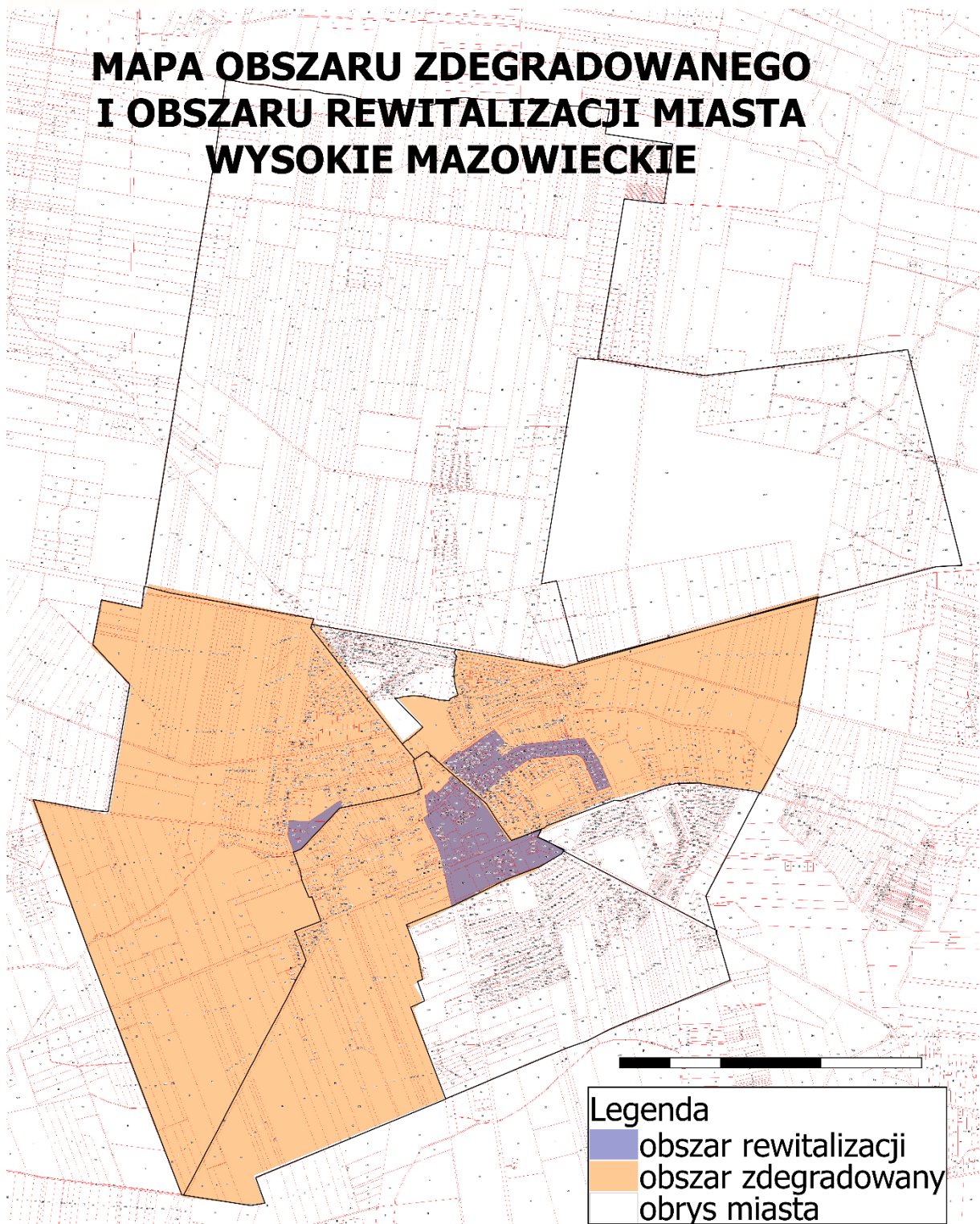


DODATKOWE PROBLEMY, KTÓRYCH NIE UWZGLĘDNIONO

POŻĄDANE KIERUNKI DZIAŁAŃ INWESTYCYJNYCH – „TWARDYCH”

POŻĄDANE KIERUNKI DZIAŁAŃ SPOŁECZNYCH – „MIĘKKICH”

MAPA OBSZARU ZDEGRADOWANEGO I OBSZARU REWITALIZACJI MIASTA WYSOKIE MAZOWIECKIE



Legenda

- obszar rewitalizacji
- obszar zdegradowany
- obrys miasta