

ORIENTACJA:  
schemat: kierunek:

- UWAGI:
- Rysunek należy rozpatrywać równoległe z opisem technicznym i projektami branżowymi;
  - W zakresie nieokreślonym w dokumentacji projektowej obowiązują:
    - Prawo Budowlane oraz obowiązujące "warunki techniczne", ustawy i rozporządzenia;
    - Warunki Techniczne Wykonania i Odbioru Robót Budowlanych (wg ITB);
    - obowiązujące Normy (wg P.K.N.);
    - instrukcje i wytyczne producentów i dostawców materiałów budowlanych i instalacyjnych;
  - Przed przystąpieniem do realizacji, w fazie wykonawczej, wszystkie wymiary należy sprawdzić na budowie;
  - WSZELKIE PRACE WYKONAĆ ZGODNIE Z TECHNOLOGIĄ PRODUCENTA Z UŻYCIEM SYSTEMOWYCH AKCESORIÓW, ZGODNIE ZE SZTUKĄ BUDOWLANĄ;
  - INWENTARYZACJA ZOSTAŁA OPRACOWANA W ZAKRESIE NIEZBĘDNYM DO WYKONANIA ROBÓT BUDOWLANYCH;

- W zakresie wentylacji należy zapewnić:
- co najmniej 50 m<sup>3</sup>/h na każdą miskę ustępową;
  - co najmniej 75 m<sup>3</sup>/h na każdy natrysk/brodzik;
  - drzwi w łazienkach i WC z otworem lub podcięciem w dolnej części do przepływu strumienia powietrza o sumarycznym przekroju min. 0,022m<sup>2</sup> lub wentylacja mechaniczna nawiewno-wywiewna;
  - w ustępach zapewnić wentylację mechaniczną o działaniu ciągłym lub włączaną automatycznie;
  - w pomieszczeniach oddziół żłobka i przedszkolnych zapewnić strumień objętości powietrza wentylacyjnego = 15 [m<sup>3</sup>/h]/dziecko i 20 [m<sup>3</sup>/h]/os. dorosła;
  - w pomieszczeniach przeznaczonych na pobyt ludzi stały lub czasowy (poza w/w) zapewnić strumień objętości powietrza wentylacyjnego = 20 m<sup>3</sup>/h;
  - min. 50% powierzchni okien w salach oddziół żłobka i przedszkolnych otwierane;

- Instalację ciepłej wody użytkowej wyposażać w centralny mieszacz termostatyczny wyposażony w blokadę antyparazeniową.
- Łazienki w salach żłobkowych i przedszkolnych wyposażać w:
- baterie bezdotykowe do wody zmieszanej;
  - dozowniki mydła;
  - kosze na śmieci;
  - wieszaki na indywidualne ręczniki dzieci;
  - 1 ustep przystosowany dla dzieci poruszających się na wózkach inwalidzkich wraz z poręczami dostosowanymi do ergonomii użytkownika;
  - 1 umywalkę przystosowaną dla dzieci poruszających się na wózkach inwalidzkich wraz z poręczami dostosowanymi do ergonomii użytkownika;
  - brodzik wpuszczony w posadzkę wraz z poręczami i siedziskiem dla dzieci poruszających się na wózkach inwalidzkich dostosowanymi do ergonomii użytkownika;

- Grzejniki w budynku zabudowane osłonami bez ostrych kątów;
- Okna wyposażone w klamki z zamkiem zabezpieczającym przed nieupoważnionym otwarciem.

- Układ funkcjonalny:
- PARTER
    - 1 oddział żłobkowy 1x 15 dzieci
    - 2 oddziały przedszkolne 2x 25 dzieci
    - szatnie dla 1 oddziału żłobkowego
    - 7 oddziałów przedszkolnych (15 x 7x25 = 190; 190 - min. 0,5m<sup>2</sup> = min. 95m<sup>2</sup>)
    - kuchnia melczna
    - zmywalnia naczyń
    - pom. higieniczno - sanitarne i pom. gospodarcze
    - komunikacja
  - PIĘTRO
    - 4 oddziały przedszkolne 4x 25 dzieci
    - 2 sala zajęć dydaktycznych (w tym 1 w części starej)
    - pom. biurowe z archiwum
    - pom. higieniczno - sanitarne i pom. gospodarcze
    - komunikacja
  - PODDASZE
    - 1 oddział przedszkolny 1x 25 dzieci
    - 1 sala wielofunkcyjna
    - pom. magazynowe/szatnia
    - pom. higieniczno - sanitarne i pom. gospodarcze
    - pom. techniczne
    - komunikacja

Centrum Projektu EKO-INVEST Sp. z o.o  
ul. Klemensa Janickiego 20B, 60-542 Poznań

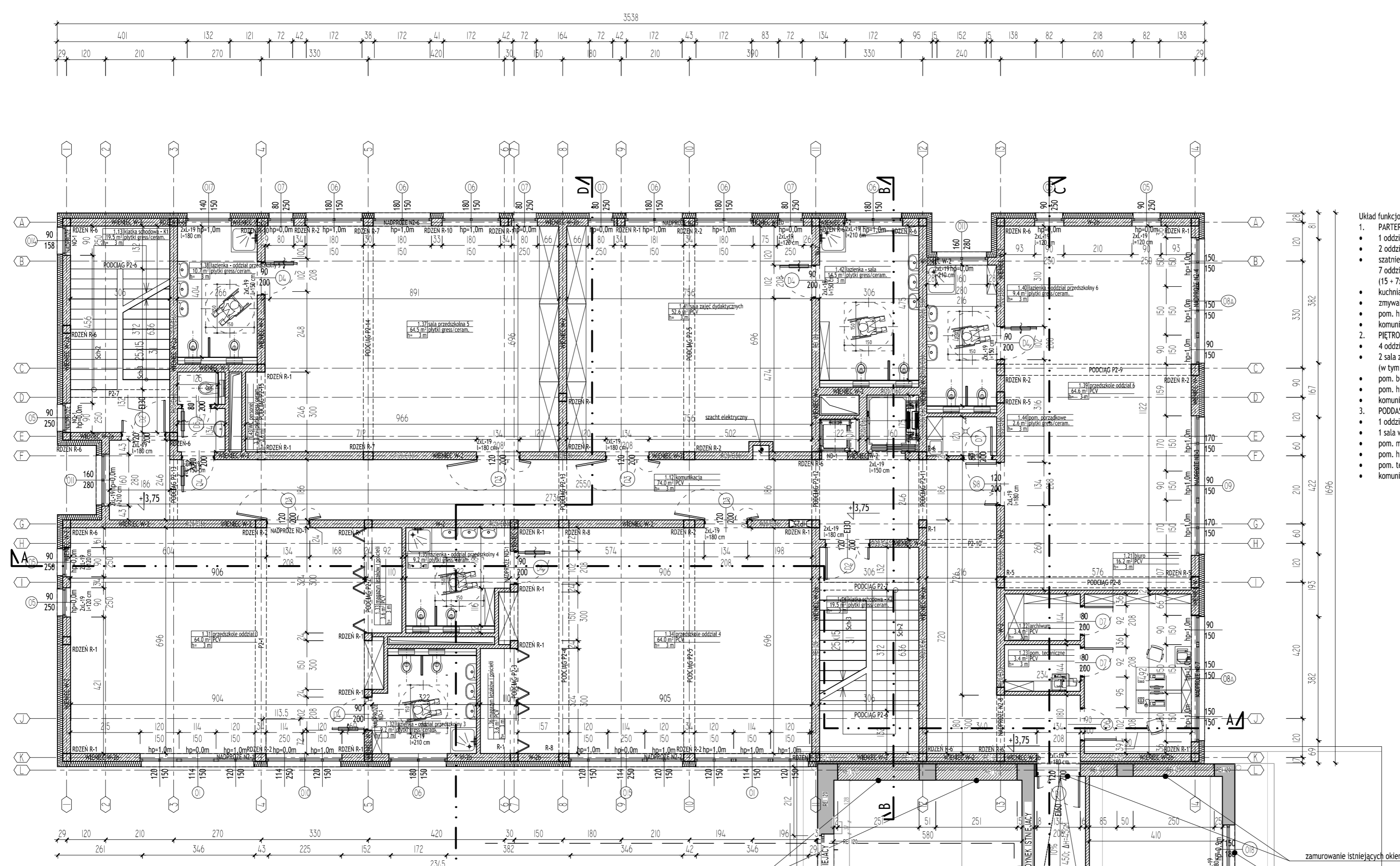
projekt: **Rozbudowa budynku Przedszkola Miejskiego nr 1 w Wysokiem Mazowieckiem**

w ramach zadania pn.: **"Wykonanie dokumentacji projektowo-kosztorysowej w zakresie rozbudowy Przedszkola Miejskiego nr 1 w Wysokiem Mazowieckiem."**

adres: woj. podlaskie, powiat wysokomazowiecki, gmina Wysokie Mazowieckie  
**Przedszkole Miejskie nr 1**  
ul. Armii Krajowej 3, 18-200 Wysokie Mazowieckie, działka ewid. nr 1508, obręb 0001 - Wysokie Mazowieckie, jedn. ewid. 201301\_1 Wysokie Mazowieckie

inwestor: **Urząd Miasta Wysokie Mazowieckie** data: 08.2017r.

Projektant GI:	mgr inż. arch. Katarzyna Gauden	WP-01A/OK/UpB/28/2011 w spec. architektonicznej	numer uprawnień: podpis:
Sprawdzający:	mgr inż. arch. Mariusz Sawicki	357/PW/92 w spec. architektonicznej	
Opracował:	mgr inż. arch. Adam Szymczak		
Tytuł rysunku:	<b>Rzut I piętra</b>		
skala:	1:100		
część rys.:	1/1	Architektura	format arkusza: 630x420
branża:	Proj. Wykonawczy	numer rysunku:	1.02

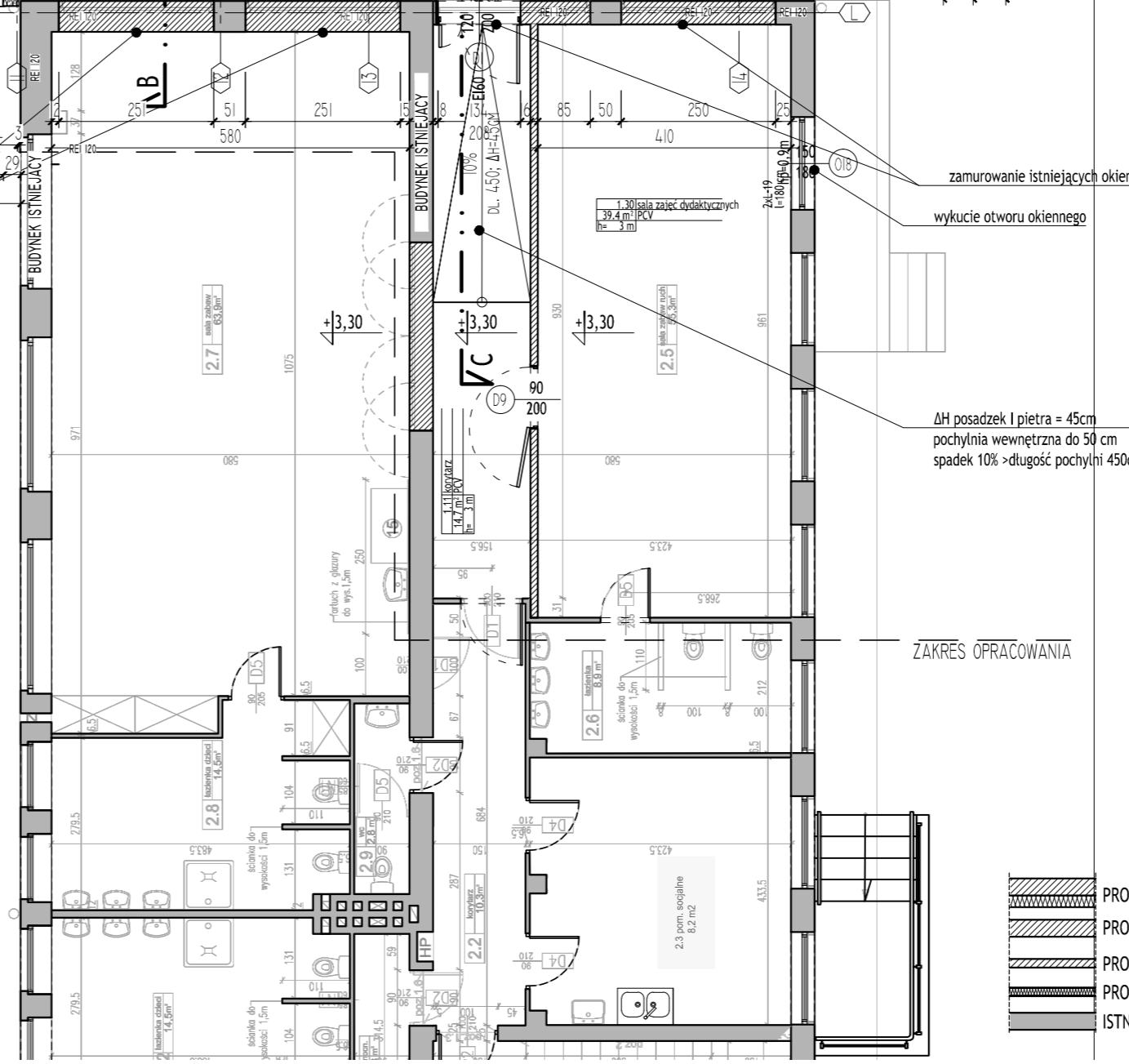


### RZUT I PIĘTRA

Zestawienie powierzchni - piętro - część nowa				
Nr	Nazwa	Pow.	Wys. pom.	mat.posadzki
1.12	komunikacja	74,0 m <sup>2</sup>	3 m	PCV
1.13	klatka schodowa - K1	19,5 m <sup>2</sup>	3 m	plytki gres/ceram.
1.14	klatka schodowa - K2	19,5 m <sup>2</sup>	3 m	plytki gres/ceram.
1.21	biuro	16,2 m <sup>2</sup>	3 m	PCV
1.22	archiwum	3,4 m <sup>2</sup>	3 m	PCV
1.23	pom. techniczne	3,4 m <sup>2</sup>	3 m	PCV
1.31	przedszkole oddział 3	64,0 m <sup>2</sup>	3 m	PCV
1.32	łazienka - oddział przedszkolny 3	9,2 m <sup>2</sup>	3 m	plytki gres/ceram.
1.33	magazyn leżaków i pościeli	3,6 m <sup>2</sup>	3 m	PCV
1.34	przedszkole oddział 4	64,0 m <sup>2</sup>	3 m	PCV
1.35	łazienka - oddział przedszkolny 4	9,2 m <sup>2</sup>	3 m	plytki gres/ceram.
1.36	magazyn leżaków i pościeli	3,6 m <sup>2</sup>	3 m	PCV
1.37	sala przedszkolna 5	64,5 m <sup>2</sup>	3 m	plytki gres/ceram.
1.38	łazienka - oddział przedszkolny 5	10,7 m <sup>2</sup>	3 m	plytki gres/ceram.
1.39	przedszkole oddział 6	64,6 m <sup>2</sup>	3 m	PCV
1.40	łazienka - oddział przedszkolny 6	9,4 m <sup>2</sup>	3 m	plytki gres/ceram.
1.41	sala zajęć dydaktycznych	14,5 m <sup>2</sup>	3 m	plytki gres/ceram.
1.42	łazienka - sala	3,2 m <sup>2</sup>	2,6 m	plytki gres/ceram.
1.43	WC personel	2,6 m <sup>2</sup>	3 m	plytki gres/ceram.
1.44	pom. porządkowe	51,6 m <sup>2</sup>	3 m	plytki gres/ceram.

Zestawienie powierzchni - piętro - w zakresie opracowania				
Nr	Nazwa	Pow.	Wys. pom.	mat.posadzki
1.11	korytarz	14,7 m <sup>2</sup>	3 m	PCV
1.12	komunikacja	74,0 m <sup>2</sup>	3 m	PCV
1.13	klatka schodowa - K1	19,5 m <sup>2</sup>	3 m	plytki gres/ceram.
1.14	klatka schodowa - K2	19,5 m <sup>2</sup>	3 m	plytki gres/ceram.
1.21	biuro	16,2 m <sup>2</sup>	3 m	PCV
1.22	archiwum	3,4 m <sup>2</sup>	3 m	PCV
1.23	pom. techniczne	3,4 m <sup>2</sup>	3 m	PCV
1.30	sala zajęć dydaktycznych	39,4 m <sup>2</sup>	3 m	PCV
1.31	przedszkole oddział 3	64,0 m <sup>2</sup>	3 m	PCV
1.32	łazienka - oddział przedszkolny 3	9,2 m <sup>2</sup>	3 m	plytki gres/ceram.
1.33	magazyn leżaków i pościeli	3,6 m <sup>2</sup>	3 m	PCV
1.34	przedszkole oddział 4	64,0 m <sup>2</sup>	3 m	PCV
1.35	łazienka - oddział przedszkolny 4	9,2 m <sup>2</sup>	3 m	plytki gres/ceram.
1.36	magazyn leżaków i pościeli	3,6 m <sup>2</sup>	3 m	PCV
1.37	sala przedszkolna 5	64,5 m <sup>2</sup>	3 m	plytki gres/ceram.
1.38	łazienka - oddział przedszkolny 5	10,7 m <sup>2</sup>	3 m	plytki gres/ceram.
1.39	przedszkole oddział 6	64,6 m <sup>2</sup>	3 m	PCV
1.40	łazienka - oddział przedszkolny 6	9,4 m <sup>2</sup>	3 m	plytki gres/ceram.
1.41	sala zajęć dydaktycznych	52,6 m <sup>2</sup>	3 m	PCV
1.42	łazienka - sala	14,5 m <sup>2</sup>	3 m	plytki gres/ceram.
1.43	WC personel	3,2 m <sup>2</sup>	2,6 m	plytki gres/ceram.
1.44	pom. porządkowe	2,6 m <sup>2</sup>	3 m	plytki gres/ceram.

Zestawienie powierzchni - piętro - zakres w części starej				
Nr	Nazwa	Pow.	Wys. pom.	mat.posadzki
1.11	korytarz	14,7 m <sup>2</sup>	3 m	PCV
1.30	sala zajęć dydaktycznych	39,4 m <sup>2</sup>	3 m	PCV
		54,1 m <sup>2</sup>		



- PROJEKTOWANE ŚCIANY ZEWNĘTRZNE
- PROJEKTOWANE ŚCIANY WEWNĘTRZNE 25 CM
- PROJEKTOWANE ŚCIANY WEWNĘTRZNE 12 CM
- PROJEKTOWANE ŚCIANKI G-K 12 CM
- ISTNIEJĄCE ŚCIANY

Projekt wykonany w ramach zadania pn.: "Wykonanie dokumentacji projektowo-kosztorysowej w zakresie rozbudowy Przedszkola Miejskiego nr 1 w Wysokiem Mazowieckiem".  
 Wykonanie: 08.2017r.  
 Projektant: mgr inż. arch. Katarzyna Gauden  
 Sprawdzający: mgr inż. arch. Mariusz Sawicki  
 Opracował: mgr inż. arch. Adam Szymczak

data wydruku: 2017-09-27 13:46:06  
 skala: 1:100  
 rysunek: 1.02  
 autor: K.G.