

OBIEKT: *Budowa drogi od strony zachodniej miasta Wysokie Mazowieckie od km 2+078,10 do km 3+545,15, wraz z budową towarzyszącej infrastruktury technicznej.*

INWESTOR: *Burmistrz Miasta Wysokie Mazowieckie
ul. Ludowa 15
18-200 Wysokie Mazowieckie*

STADIUM: **PROJEKT WYKONAWCZY**
PRZEBUDOWA SIECI ORANGE
ZABEZPIECZENIE SIECI SSPW WP

ZESPÓŁ AUTORSKI:

BRANŻA TELEKOMUNIKACYJNA

PROJEKTANT : *inż. Tomasz Tymiński*
PDL/0136/PWOT/16



Orange Polska
Hurt
Infrastruktura i Serwis Usług
Zarządzanie Zasobami Infrastruktury
i Obsługi Klienta
ul. Chodźki 10, 20-093 Lublin
tel.: 510 041 779

Drogowskaz s.c
M. Gwiazdowski A. Sosnowski
ul. Elewatorska 13/22
15-620 Białystok

Lublin, 8 listopada 2022 r.

Numer pisma: TTDSIKU/46402 /IB/22

Temat: Budowa drogi od strony zachodniej miasta Wysokie Mazowieckie od km 2+078,10 do km 3+545,15 wraz z budową towarzyszącej infrastruktury technicznej - branża telekomunikacyjna przebudowa i zabezpieczenie sieci telekomunikacyjnej Orange Polska S.A

Szanowni Państwo,

w odpowiedzi na wniosek dotyczący uzgodnienia dokumentacji projektowej (projekt budowlano - wykonawczy) :

„Budowa drogi od strony zachodniej miasta Wysokie Mazowieckie od km 2+078,10 do km 3+545,15 wraz z budową towarzyszącej infrastruktury technicznej - branża telekomunikacyjna przebudowa i zabezpieczenie sieci telekomunikacyjnej Orange Polska S.A”

Orange Polska S.A. Dział Zarządzania Zasobami Infrastruktury i Obsługi Klienta uzgadnia pozytywnie przedłożone opracowanie z następującymi uwagami:

1. Przed przystąpieniem do przełożenia sieci telekomunikacyjnej dokumentację należy uzupełnić o niezbędne uzgodnienia branżowe oraz wszystkie dokumenty formalno – prawne (w tym decyzje ZRID obejmującego projektowaną przebudowę sieci telekomunikacyjnej).
2. Przełożenie kolidującej infrastruktury telekomunikacyjnej może być realizowana wyłącznie w oparciu o warunki techniczne nr TTDSIKU/49109/22/IB z dnia 27 10 2021 r , oraz dokumentację projektową uzgodnioną niniejszym pismem.
3. Warunkiem przystąpienia do przełożenia sieci telekomunikacyjnej jest dokonanie przekazania placu budowy, oraz przedstawienie kompletu dokumentacji projektowej z aktualnymi warunkami technicznymi i uzgodnieniami.

Przynajmniej na 14 dni przed planowanym rozpoczęciem robót, związanych z ingerencją w sieć telekomunikacyjną, Inwestor ma obowiązek pisemnie wystąpić do ORANGE POLSKA S.A., celem wyznaczenia nadzoru nad prowadzonymi robotami i ochroną sieci teletechnicznej. Tryb i zasady zgłoszenia dostępne są na stronie: www.orange.pl/wniosek nadzor. Wzór wniosku o nadzór nad wykonywanymi pracami, który jest umieszczony na ww. stronie, dołączamy do niniejszego uzgodnienia, z możliwością wykorzystania tej formy przekazu, poprzez wypełnienie go i przesłanie na adres:

Odnosnie prac na kablach miedzianych Orange Polska:

Orange Polska S.A.

ul. Jagiellońska 34

96-100 Skierniewice

e-mail : DISU.RC_WUUiI_BIAL@orange.com

4. Po zakończeniu prac związanych z przebudową sieci telekomunikacyjnej należy dokonać odbioru końcowego. Do odbioru należy przygotować i przekazać:
- decyzję administracyjną (kopię decyzji ZRID) z wyszczególnieniem wszystkich nieruchomości na których będzie ostatecznie zlokalizowana sieć Orange Polska. Przedstawienia dokumentów potwierdzających prawo do trwałego pozostawienia infrastruktury Orange Polska na nieruchomości gdzie zostanie ostatecznie zlokalizowana w tym prawo do korzystania, eksploatacji, naprawy i konserwacji infrastruktury telekomunikacyjnej, urządzeń telekomunikacyjnych oraz sieci telekomunikacyjnej wraz z prawem do ich modernizacji oraz odbudowy a także stałego i niezwłocznego dostępu do nieruchomości (w tym wejścia i wjazdu sprzętem) w celu wykonania czynności związanych z wykonaniem prac o których mowa powyżej co do urządzeń telekomunikacyjnych, infrastruktury telekomunikacyjnej i sieci telekomunikacyjnej, zgodnie z ich przeznaczeniem
 - dokumentację powykonawczą uzupełnioną o wymagane odbiory branżowe
 - geodezję powykonawczą
 - oświadczenie kierownika budowy o zgodności wykonania obiektu z projektem budowlanym i warunkami pozwolenia na budowę oraz przepisami, a także o doprowadzeniu do należytego stanu i porządku terenu budowy - powyższe uzgodnienie dołączyć do dokumentacji, która to zostanie przekazana Inwestorowi przebudowy infrastruktury teletechnicznej.

Wykonywanie prac na sieci ORANGE POLSKA S.A. bez zgłoszenia jest naruszeniem własności ORANGE POLSKA S.A. i będzie zgłaszane organom ścigania.

Niniejsze uzgodnienie ważne jest przez okres 12 miesięcy od dnia jego wydania

W/w uzgodnienie nie dotyczy sieci telekomunikacyjnych innych operatorów - przebudowę oraz zabezpieczenie danych sieci należy uzgadniać bezpośrednio z właścicielami/zarządcami danych sieci.

Za powyższe uzgodnienie zostanie pobrana opłata wg aktualnego cennika . Należność należy uregulować w terminie określonym na fakturze VAT, która zostanie przesłana odrębną korespondencją.

Z poważaniem


Ireneusz Bartyka

Główny Specjalista
Zarządzanie Zasobami Infrastruktury i Obsługi Klienta

OBIEKT: *Budowa drogi od strony zachodniej miasta Wysokie Mazowieckie od km 2+078,10 do km 3+545,15, wraz z budową towarzyszącej infrastruktury technicznej.*

INWESTOR: *Burmistrz Miasta Wysokie Mazowieckie
ul. Ludowa 15
18-200 Wysokie Mazowieckie*

STADIUM: **PROJEKT BUDOWLANO-WYKONAWCZY
PRZEBUDOWA SIECI ORANGE
ZABEZPIECZENIE SIECI SSPW WP**

ZESPÓŁ AUTORSKI:

BRANŻA TELEKOMUNIKACYJNA

PROJEKTANT : *inż. Tomasz Tymiński* inż. Tomasz Tymiński
PDL/0136/PWOT/16 Uprawnienia budowlane do projektowania
i kierowania robotami budowlanymi
w specjalności instalacyjnej w zakresie sieci,
instalacji i urządzeń telekomunikacyjnych
Nr ewid. PDL/0136/PWOT/16

Orange Polska S.A.

**Infrastruktura i Serwis Usług
Zarządzanie Zasobami Infrastruktury
i Obsługa Klienta**

ul. Dra Witolda Chodźki 10, 20-093 Lublin

dyr. Tymiński
TTISIEU-46402/127/20
08 11 2022

Białystok, 08.2022r.

Spis treści

1. Część ogólna.	3
1.1. Inwestor.	3
1.2. Wykonawca.	3
1.3. Przedmiot opracowania.	3
1.4. Podstawa opracowania.	3
1.5. Zakres rzeczowy robót.	3
1.6. Dokumentacja związana.	3
1.7. Oświadczenie projektanta.	4
2. Część techniczna.	5
2.2. Przebudowa telekomunikacyjnej linii kablowej doziemnej.	5
2.3. Przebudowa telekomunikacyjnej linii kablowej nadziemnej.	5
3. Zestawienia.	6
4. Załączniki.	8
4.1. Warunki techniczne ORANGE POLSKA.	8
4.2. Protokół z narady koordynacyjnej	15
4.3. Uprawnienie projektanta.	19
5. Rysunki	
Rys. 1 Mapa rozłożenia arkuszy	
Rys. 2÷3 Plan sytuacyjny przebudowy sieci ORANGE POLSKA S.A.	

1. Część ogólna.

1.1. Inwestor.

Inwestorem przedsięwzięcia jest Burmistrz Miasta Wysokie Mazowieckie, ul. Ludowa 15, 18-200 Wysokie Mazowieckie.

1.2. Wykonawca.

Wykonawcą projektu jest DROGOWSKAZ s.c., M.Gwiazdowski, A.Sosnowski, ul. Elewatorska 13/22, 15-620 Białystok.

1.3. Przedmiot opracowania.

Przedmiotem opracowania jest przebudowa i zabezpieczanie infrastruktury telekomunikacyjnej **ORANGE POLSKA S.A.** i **SSPWWP** w związku z projektem: „Budowa drogi od strony zachodniej miasta Wysokie Mazowieckie od km 2+078,10 do km 3+545,15, wraz z budową towarzyszącej infrastruktury technicznej.”

1.4. Podstawa opracowania.

- Warunki Techniczne;
- zalecenia Inwestora;
- dane inwentaryzacyjne zebrane w terenie;
- dane inwentaryzacyjne i paszportyzacyjne istniejących urządzeń;
- normy PN i ZN.

1.5. Zakres rzeczowy robót.

		Dł. trasowa
- budowa kabli telekomunikacyjnych doziemnych	km kab.	0,043
	kmp	0,430
- budowa kabli telekomunikacyjnych wprowadzeniowych	km kab.	0,014
	kmp	0,016
- budowa słupów telekomunikacyjnych	szt.	2

Szczegółowy zakres rzeczowy robót przedstawiony jest w przedmiarze robót.

1.6. Dokumentacja związana.

Dokumentacją związaną jest projekt drogowy pt. „Budowa drogi od strony zachodniej miasta Wysokie Mazowieckie od km 2+078,10 do km 3+545,15, wraz z budową towarzyszącej infrastruktury technicznej.”

1.7. Oświadczenie projektanta.

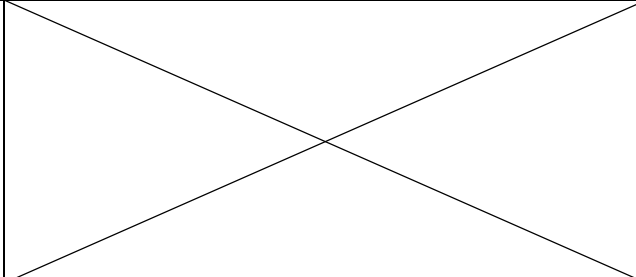
OŚWIADCZENIE

o kompletności i poprawności dokumentacji.

Na podstawie art. 34, ust. 3d, pkt.3 ustawy z dnia 7 lipca 1994r – Prawo budowlane oświadczam, że projekt wykonawczy branży telekomunikacyjnej:

„Budowa drogi od strony zachodniej miasta Wysokie Mazowieckie od km 2+078,10 do km 3+545,15, wraz z budową towarzyszącej infrastruktury technicznej”.

został sporządzony i sprawdzony zgodnie z obowiązującymi przepisami oraz zasadami wiedzy technicznej.

Projektant branży telekomunikacyjnej:	Sprawdzający branży telekomunikacyjnej:
inż. Tomasz Tymiński PDL/0136/PWOT/16 (do projektowania i kierowania robotami budowlanymi w ograniczonym zakresie w specjalności instalacyjnej w zakresie sieci, instalacji i urządzeń telekomunikacyjnych)	

2. Część techniczna.

2.1. Stan istniejący i ogólna charakterystyka inwestycji.

W rejonie projektowanej przebudowy drogi istnieje infrastruktura telefoniczna należąca do ORANGE POLSKA SA i SSPWWP, w postaci kabli doziemnych i sieci napowietrznej. Istniejąca infrastruktura telekomunikacyjna koliduje z planowaną inwestycją drogową, konieczna jest jej przebudowa.

2.2. Przebudowa telekomunikacyjnej linii kablowej doziemnej.

Projektowane odcinki kabli doziemnych należy ułożyć na głębokości min 0,8 m i zabezpieczyć na całej długości taśmą ostrzegawczą ułożoną w połowie głębokości ich zakopania.

Rury ochronne należy ułożyć zgodnie z oznaczeniami zamieszczonymi na rysunkach. Końce rur uszczelnić. Rury wyprowadzić do 0,5m poza obrys nawierzchni. Pod dnem rowu kabel ułożyć na głębokości min. 0,8m. Zachować warstwę przykrycia kabli pod chodnikiem i terenem zielonym min. 0,8m, pod jezdnią 1,2m. W przypadku wypłacenia kabli zagłębić do ww poziomów.

Do budowy stosować kable typu XzTKMXpw o średnicy żył 0,5mm. Do montażu kabli używać równoległe łączniki żył oraz osłony złączy typu XAGA.

2.3. Przebudowa telekomunikacyjnej linii kablowej nadziemnej.

Projektowaną podbudowę słupową wykonać z wykorzystaniem słupów telekomunikacyjnych żelbetowych o wysokościach podanych na rysunkach projektu wykonawczego.

Na słupach kable wprowadzić w rurkach PCW25 oraz osłonach GPC. Osłony GPC na słupach mocować za pomocą taśmy stalowej. Kable wychodzące z osłon uszczelnić rurkami termokurczliwymi. Na słupach należy zamontować haki lub uchwyty do słupów żelbetowych umożliwiające podwieszenie kabli napowietrznych. Kable telefoniczne napowietrzne przewiesić na projektowaną podbudowę słupową z wykorzystaniem uchwytów PA firmy Malico.

Na słupach kablowych kable zakończyć na projektowanych łączówka 10-parowych w skrzynkach słupowych, przeznaczonych do montażu ochronników.

Przewiesić istn. kable napowietrzne na projektowane słupy. Połączenie wykonać na łączówkach w skrzynce kablowej. Zdemontować kolidujący słup telekomunikacyjny.

Podczas wykonywania prac ziemnych związanych z posadowieniem słupów należy przestrzegać przepisów BHP dotyczących przemieszczania ładunku przy pomocy urządzeń dźwigowych i przepisów dotyczących prac ziemnych.

2.4. Pomiar kabli telekomunikacyjnych.

Po zakończeniu robót, przed oddaniem sieci do eksploatacji, należy wykonać pomiary elektryczne wybudowanych kabli. Dla kabli rozdzielczych i magistralnych powinny one obejmować wykonanie pomiaru prądem stałym rezystancji i asymetrii żył oraz rezystancji izolacji. W przypadku kabli magistralnych dodatkowo należy wykonać pomiary tłumienności zbliżno- i zdalnoprzemikowej. Wyniki pomiarów powinny spełniać wymagania norm ZN-OPL-027/96 i ZN-OPL-028/15.

2.5. Uwagi końcowe.

Projektowane prace związane z budową kabli telekomunikacyjnych należy wykonać zgodnie z obowiązującymi normami zakładowymi ORANGE POLSKA S.A.

Przy wykonywaniu prac związanych z budową urządzeń teletechnicznych należy przestrzegać przepisów BHP oraz przepisów bezpieczeństwa w ruchu kołowym na ulicach i drogach publicznych.

Po zakończeniu robót należy dokonać ich komisyjnego odbioru. Komisji odbioru należy przedstawić aktualną dokumentację powykonawczą wraz z wynikami pomiarów kabli.

Przed przystąpieniem do robót, Inwestor zobowiązany jest zgłosić do ORANGE POLSKA i SSPWWP termin rozpoczęcia prac na infrastrukturze telekomunikacyjnej z co najmniej 14 dniowym wyprzedzeniem.

Wszystkie naruszone nawierzchnie doprowadzić do stanu sprzed rozpoczęcia robót.

Po zakończeniu robót należy dokonać ich komisyjnego odbioru. Komisji odbioru należy przedstawić aktualną dokumentację powykonawczą.

Uwaga. Na terenie mogą istnieć niezainwentaryzowane kable telekomunikacyjne. Należy odkopać kabel, dokonać oceny konieczności przebudowy i ewentualnie przebudować w porozumieniu z właścicielem infrastruktury.

3. Zestawienia.

3.1. Wyszczególnienie kabli.

Lp.	Wyszczególnienie kabli	Długość kabli [mb]		Ilość
		trasowa	montażowa	kmp
<i>A</i>	<i>Kable telekomunikacyjne doziemne</i>			
1	XzTKMXpw 5 × 4 × 0,5	43	46	0,430
	Razem	43	46	0,430
<i>B</i>	<i>Kable telekomunikacyjne wprowadzeniowe</i>			
1	XzTKMXpw 5 × 4 × 0,5	14	16	0,140
	Razem	14	16	0,140
	OGÓLEM	57	62	0,570

3.2. Zestawienie ważniejszych materiałów.

Lp	Nazwa materiału	Jm	Ilość
1	Kabel XzTKMXpw 5x4x0,5	m	62
2	Rura dwudzielna A160PS	m	86
3	Rura RHDPEp110/6,3	m	38
4	Taśma ostrzegawcza pomarańczowa	m	46
5	Słup żelbetowy SŻT7	szt.	2
6	Skrzynka słupowa 20p zamykana na Abloy	szt.	2
7	Zespół łączówek 10p	szt.	2
8	Hak na słup	szt.	2
9	Poprzecznik 11-otw. z podstawą 5/39 do SŻT	szt.	2
10	Taśma stalowa Malico F204	m	20
11	Klamra do taśmy stalowej A200	szt.	20
12	Uchwyt odciągowy Malico PA 06/200	szt.	4
13	Ostłona kablowa nastupowa GPC50.50	m	6
14	Rurka RL fi 25mm	m	6
15	Uziom kablowy kompletny 3m	szt.	2
16	Linka Lgy16mm ²	m	2

4. Załączniki.

4.1. Warunki techniczne ORANGE POLSKA.



Orange Polska
Hurt
Zarządzanie Zasobami Sieci i IT
Dział Zarządzania Zasobami Infrastruktury
i Obsługi Klienta
ul. Chodźki 10, 20-093 Lublin
tel.: 510 041 779

Drogowskaz s.c
M. Gwiazdowski A. Sosnowski
ul. Elewatorska 13/22
15-620 Białystok

Lublin, 27 października 2021 r.

Numer pisma: TTISIKU/49109 /IB/21

Temat: Budowa drogi od strony zachodniej miasta Wysokie Mazowieckie od km 2+078,10 do km 3+545,15, wraz budową towarzyszącej infrastruktury technicznej

Szanowni Państwo,

Odpowiadając na wniosek dotyczący przebudowy/zabezpieczenia sieci telekomunikacyjnej w związku z planowaną „Budowa drogi od strony zachodniej miasta Wysokie Mazowieckie od km 2+078,10 do km 3+545,15, wraz budową towarzyszącej infrastruktury technicznej”, informujemy, że projektowana inwestycja koliduje z istniejącą siecią teletechniczną eksploatowaną przez ORANGE POLSKA S.A. (zwana dalej „OPL”). W związku z tym należy, na koszt naruszającego stan istniejący, opracować projekt i wykonać przełożenie oraz zabezpieczenie istniejących urządzeń telekomunikacyjnych wchodzących w kolizję z projektowaną inwestycją, zwracając szczególną uwagę na normatywne odległości w zakresie zbliżeń i skrzyżowań elementów uzbrojenia terenu.

Usunięcie kolizji jest uwarunkowane spełnieniem poniższych wytycznych:

1. Wykonać przełożenie istniejącej sieci telekomunikacyjnej na odcinkach kolidujących z projektowanymi rozwiązaniami inwestycyjnymi (elementem kolizji jest sieć miedziana- doziemno- napowietrzna). Wszystkie prace związane z infrastrukturą telekomunikacyjną należy wykonywać zgodnie z obowiązującymi przepisami techniczno-budowlanymi oraz Rozporządzeniem Ministra Infrastruktury z dnia 26 października 2005r. w sprawie warunków technicznych, jakim powinny odpowiadać telekomunikacyjne obiekty budowlane i ich usytuowanie (Dz.U. z 2005r, nr 219, poz. 1864 z późn. zmianami);
2. Dokonać zabezpieczenia istniejących urządzeń telekomunikacyjnych poprzez:
 - Zachować normatywne wysokości przykrycia istniejącej sieci doziemnej min 0,7 mb w stosunku do nowych rzędnych terenu oraz wymagane wysokości skrajni min 4,6 mb dla linii napowietrznych

3. Wykonywanie prac na sieci OPL bez zgłoszenia jest naruszeniem własności OPL i będzie zgłaszane organom ścigania.
4. W przypadku prowadzenia prac niezgodnie z wydanymi warunkami technicznymi oraz uzgodnieniami, Orange Polska S.A. zastrzega sobie prawo zgłoszenia takiej okoliczności organom nadzoru budowlanego w celu wszczęcia postępowania wskazanego w art.94 ustawy z dnia 7 lipca 1994r. Prawo budowlane (Dz.U. z 2018r., poz. 1202) lub w celu wszczęcia postępowania mandatowego określonego w § 2 Rozporządzenia Prezesa Rady Ministrów w sprawie nadania pracownikom organów nadzoru budowlanego uprawnień do nakładania grzywien w drodze mandatu karnego z dnia 16 października 2002r. (Dz. U. Nr 174, poz. 1423).
5. Wszystkie prace związane z infrastrukturą telekomunikacyjną należy wykonywać zgodnie z obowiązującymi przepisami techniczno-budowlanymi oraz Rozporządzenie Ministra Infrastruktury z dnia 26 października 2005r. w sprawie warunków technicznych, jakim powinny odpowiadać telekomunikacyjne obiekty budowlane i ich usytuowanie (Dz.U. z 2005r, nr 219, poz.1864 z późn. zmianami);
6. Ponadto informujemy, że na obszarze objętym przedmiotowym zadaniem inwestycyjnym istnieje prawdopodobieństwo występowania niezainwentaryzowanych urządzeń teletechnicznych. Jeżeli w trakcie wizji lokalnej, dokonywanej przez projektanta, zostaną stwierdzone różnice pomiędzy danymi otrzymanymi z OPL a stanem w terenie, należy je niezwłocznie zgłosić do OPL, uzgodnić z właścicielem urządzeń teletechnicznych (sieci);
7. Roboty budowlano – montażowe w obrębie sieci telekomunikacyjnej wykonywać zgodnie z normami i przepisami obowiązującymi w budownictwie łączności, ręcznie (bez użycia ciężkiego sprzętu) i pod nadzorem upoważnionego przedstawiciela ORANGE POLSKA S.A.
8. Lokalizację w terenie podziemnych urządzeń telekomunikacyjnych należy potwierdzić za pomocą poprzecznych przekopów kontrolnych. W sposób widoczny, wytyczyć i oznakować przebiegi infrastruktury telekomunikacyjnej. W przypadku odkrycia w trakcie robót ziemnych infrastruktury telekomunikacyjnej nienaniesionej na planie, należy ją zabezpieczyć na koszt inwestora i powiadomić przedstawiciela OPL oraz inspektora nadzoru.
9. Realizacja powyższych prac może odbywać się na podstawie uzgodnionej i zaakceptowanej podczas Narady Koordynacyjnej dokumentacji projektowej, oraz **zatwierdzonego** przez OPL projektu wykonawczego i kopii projektu budowlanego w części telekomunikacyjnej, zawierającego potwierdzenie zgodności z oryginałem. Projekt wykonawczy (w 2 egzemplarzach + płyta CD) i budowlany (w 1 egzemplarzu + płyta CD) proszę składać do zatwierdzenia do Działu Zarządzania Zasobami Infrastruktury i Obsługi Klienta w Krakowie-jednostka terenowa w lokalizacji **Lublin, ul. Chodźki 10 ;20-093 Lublin**.
10. Dokumentacja projektowa, będzie mogła być **zaopiniowana** tylko po przedstawieniu kopii pełnej dokumentacji budowlanej i wykonawczej w zakresie sieci telekomunikacyjnej;
11. Dane techniczne potrzebne do opracowania projektu przebudowy kanalizacji, kabli miedzianych, linii światłowodowych zostaną udzielone w Dziale Zarządzania Zasobami Infrastruktury i Obsługi Klienta w Krakowie w lokalizacji w **Lublinie, ul. Chodźki 10; 20-093 Lublin (sprawę prowadzi Ireneusz Bartyka, tel. 510 041 779)**. Zapytania dotyczące uszczegółowienia warunków technicznych w zakresie istniejącej infrastruktury teletechnicznej podlegającej przełożeniu/zabezpieczeniu należy kierować na adres e-mail: ZZSS.przebudowa.infrastruktury.Krakow@orange.com podając w tytule lub treści maila nr warunków technicznych których dotyczy zapytanie. Przekazane dane nie zwalniają projektanta od dokonania wizji lokalnej w terenie z której należy sporządzić stosowną notatkę.

12. Roboty budowlano – montażowe w zakresie infrastruktury telekomunikacyjnej należy realizować po uzyskaniu zgody w OPL na prace planowe oraz zlecić wyłącznie firmie specjalizującej się w robotach teletechnicznych, która posiada udokumentowane doświadczenie w budownictwie telekomunikacyjnym. Jednocześnie do wykonania prac budowlanych branży telekomunikacyjnej rekomendujemy firmę:
- Firma Partnerska Solutions30 S.A. (ul. Akacjowa 1, Żelków Kolonia, 08-110 Siedlce, tel. 25 643 60 75), która kompleksowo konserwuje infrastrukturę telekomunikacyjną stanowiącą własność ORANGE, posiada certyfikaty ISO 9001 gwarantujące wysoką jakość prac oraz duże doświadczenie w prowadzeniu prac telekomunikacyjnych.
 - Firma Partnerska TP Teltech Sp. z o.o. (ul. Wolumen 11 02 – 683 Warszawa, tel. 22 549 01 11), która prowadzi zadania inwestycyjne na rzecz OPL, gwarantując wysoką jakość prac oraz duże doświadczenie w prowadzeniu prac telekomunikacyjnych.
 - Firma Partnerska ATEM – Polska Sp. z o.o. (ul. Łużycka 2, 81-537 Gdynia, tel. 58 662 29 12), która prowadzi zadania inwestycyjne na rzecz OPL, posiada certyfikaty ISO 9001 gwarantujące wysoką jakość prac oraz duże doświadczenie w prowadzeniu prac telekomunikacyjnych.

Informujemy, że prace związane z przełączeniem czynnych kabli miedzianych i światłowodowych, mających bezpośredni wpływ na jakość dostarczanych przez OPL usług, może zrealizować wyłącznie wskazana powyżej firma.

OPL zastrzega sobie prawo do odmowy wydania zgody na prowadzenie prac związanych z budową lub przebudową sieci, gdy jako wykonawca wskazany będzie podmiot, który w okresie ostatnich 24 miesięcy wyrządził dla OPL szkodę poprzez niewykonanie lub nienależyte wykonanie umowy dotyczącej sieci OPL lub z którym w tym okresie OPL rozwiązała taką umowę lub odstąpiła od niej z winy tego wykonawcy;

13. **W przypadku uszkodzenia infrastruktury teletechnicznej, w szczególności w wyniku niedotrzymania wymagań i warunków określonych w niniejszym dokumencie, OPL obciąży sprawcę pełnymi kosztami naprawy oraz odszkodowaniem za straty związane między innymi z wypłaconymi bonifikatami i karami wynikającymi z zawartych przez OPL umów z klientami, a także innymi karami administracyjnymi. Łączna wysokość roszczeń OPL w stosunku do sprawcy uszkodzenia może sięgać nawet kwoty kilkuset tysięcy złotych polskich;**
14. Inwestor zobowiązany jest przed rozpoczęciem prac, których dotyczą niniejsze warunki techniczne pisemnie wystąpić z wyprzedzeniem co najmniej 14 dni roboczych z wnioskiem o nadzór właścicielski i formalne przekazanie infrastruktury do przełożenia. Przedstawiciele OPL i Inwestora sporządzają protokół przekazania infrastruktury do przełożenia. Zasady wykonywania przez OPL odpłatnego nadzoru właścicielskiego i odbioru końcowego, cennik oraz wzór wniosku o nadzór właścicielski wskazano na stronie www.orange.pl/wniosek nadzor. Jeżeli wniosek dotyczy rozpoczęcia prac na sieci miedzianej (Cu) i zasobach wspólnych (Cu i optotelekomunikacyjnej), wniosek należy kierować na adres:

Orange Polska S.A.
Obsługa Techniczna Klienta
Wydział Utrzymania Usług i Infrastruktury
00-549 Warszawa, ul. Piękna 19b
e-mail: DISU.RC_WUUiI_BIAL@orange.com

W przypadku planowania prowadzenia prac na sieci optotelekomunikacyjnej o terminie rozpoczęcia prac należy powiadomić z wyprzedzeniem 34 dni roboczych, wnioski należy skierować na adres:

Orange Polska S.A.

Wydział Zarządzania Dostępem do Infrastruktury dla Procesów Biznesowych

Aleja Marszałka Józefa Piłsudskiego 63a
10-449 Olsztyn
e-mail: ZZSS.Prace.Planowe@orange.com

15. Dla prac realizowanych na infrastrukturze telekomunikacyjnej będącej własnością OPL należy spełnić wymóg znakowania miejsca prowadzenia prac tablicą informacyjną **zawierającą dane Inwestora i kontakt, nazwę firmy realizującej przebudowę i kontakt, numer zgłoszenia nadany przez OPL**. Przekazanie takiej tablicy następuje na zasadach określonych w Dodatkowych Wymaganiach stanowiących załącznik do warunków technicznych.
16. Zakończone prace związane z przebudową infrastruktury OPL należy zgłosić do odbioru komórkom wskazanym w punkcie 19 na co najmniej 3 dni przed planowanym odbiorem.
17. Inwestor po zakończeniu prac zwróci OPL przełożoną infrastrukturę telekomunikacyjną oraz przekaze:
 - komplet dokumentacji powykonawczej w postaci tradycyjnej oraz elektronicznej w formacie PDF na adres wskazany w punkcie 19 Warunków na 5 dni przed planowanym odbiorem prac.
 - szkice inwentaryzacji geodezyjnej infrastruktury telekomunikacyjnej potwierdzone przez geodetę i określi graniczny termin dostarczenia kopii mapy z inwentaryzacją geodezyjną wprowadzoną do zasobów geodezyjnych starostwa powiatowego.
 - z czynności przekazania przełożonej infrastruktury telekomunikacyjnej sporządzony zostanie protokół odbioru technicznego,
 - protokół odbioru technicznego winien być podpisany, przy udziale zainteresowanych stron: Inwestora, Wykonawcy i przedstawiciela OPL
18. Niniejsze warunki techniczne ważne są przez okres 12 miesięcy od dnia ich wydania. OPL zastrzega sobie możliwość zmiany zajętości kanalizacji posadowionej w obszarze planowanej inwestycji w związku z prowadzoną działalnością operacyjną. W przypadku zamiaru rozpoczęcia lub kontynuowania prac projektowych po wygaśnięciu ważności warunków, należy wystąpić do OPL o wystawienie nowych.

19. Na zakres wykonanych prac ujęty w zaopiniowanym projekcie technicznym Inwestor udzieli OPL gwarancji na okres 36 miesięcy liczony od dnia podpisania protokołu odbioru technicznego przełożonej infrastruktury telekomunikacyjnej.

Integralną część warunków technicznych stanowią Dodatkowe Wymagania OPL stanowiące załącznik do warunków technicznych. Podmiot występujący z wnioskiem o wydanie powyższych warunków technicznych zobowiązany jest do zapoznania się i stosowania Wymagań w trakcie realizacji inwestycji dla której warunki techniczne zostały wydane.

Dodatkowe Wymagania OPL dostępne są również na stronie www.orange.pl/wniosek nadzor.

UWAGA:

Informujemy, że w obszarze działań inwestycyjnych mogą znajdować się elementy infrastruktury telekomunikacyjnej (kable szafy, puszki) będące pod **napięciem niebezpiecznym**. Elementy te oznaczone są przywieszkami koloru czerwonego, zawierającymi informację o występowaniu napięcia niebezpiecznego. W dokumentacji projektowej należy umieścić informację o możliwości występowania na trasie/w relacji projektowanego zasobu, elementów infrastruktury z napięciami niebezpiecznymi i konieczności zachowania szczególnych środków ostrożności podczas pracy na/w zbliżeniu z nimi. Osoby przystępujące do wykonywania prac na tak oznakowanych elementach infrastruktury w których występują napięcia niebezpieczne, powinny posiadać aktualne uprawnienia SEP (E) oraz zobowiązane są do przestrzegania Instrukcji BHP.

Z poważaniem


Ireneusz Bartyka

Główny Specjalista
ds. Zasobów Infrastruktury i Obsługi Klienta

Załącznik:

1. Dodatkowe wymagania Orange Polska

Dodatkowe wymagania i informacje Orange Polska S.A.

1. Infrastruktura do przełożenia należy projektować na terenie do którego inwestor ma prawo dysponowania nieruchomością. W przypadku, gdy nie będzie takiej możliwości i sieć zostanie zaprojektowana na gruntach osób trzecich, Inwestor zobowiązany jest zapewnić zgodę właściciela działki na lokalizację infrastruktury telekomunikacyjnej oraz dostęp do infrastruktury w celu jej konserwacji i utrzymania na rzecz OPL. Zobowiązany jest również do pokrycia kosztów tych zgód oraz zapewnienia dostępu do przekładanych urządzeń. W przeciwnym razie wszelkie roszczenia osób fizycznych i prawnych z tytułu posadowienia sieci na gruntach osób trzecich będą obciążały Inwestora;
2. W przypadku zmiany rzędnych terenu należy uwzględnić regulację poziomu istniejącej infrastruktury telekomunikacyjnej doziemnej z zachowaniem normatywnego przykrycia, w stosunku do projektowanej niwelety. W przypadku zmian rzędnych terenu należy uwzględnić regulację poziomu istniejącej infrastruktury telekomunikacyjnej napowietrznej, z zachowaniem normatywnej wysokości w stosunku do projektowanej niwelety; *(odpowiednio wybrać)*
3. Dokumentacja projektowa powinna zostać sporządzona i sprawdzona przez osoby posiadające odpowiednie uprawnienia do projektowania infrastruktury telekomunikacyjnej, zgodnie z wymaganiami ustawy z dnia 7 lipca 1994r. Prawo Budowlane (Dz.U. 1994, nr 89, poz.414 z późn. zmianami) , a także zawierać oświadczenie, o którym mowa art. 20 ust. 4 ustawy Prawo Budowlane;
4. Zgłoszenie zamiaru prowadzenia prac powinno zawierać m.in.:
 - informacje o wykonawcy robót – imię i nazwisko oraz numeru telefonu do kierownika robót
 - certyfikat jakości z serii ISO 9000 lub inny równoważny dokument wydany przez podmiot uprawniony do kontroli jakości w zakresie robót budowlanych- jeśli wykonawca posiada;
 - uprawnienia kierownika budowy oraz aktualny wpis do Izby Inżynierów,
 - harmonogram robót oraz miejsce prowadzenia prac,
 - jeden komplet dokumentacji projektowej (wraz z kopią zatwierdzenia projektu przez OPL oraz kopią pozwolenia na budowę),
 - inne dokumenty określone na etapie projektowania.

W odpowiedzi na złożony wniosek/zamiar rozpoczęcia robót/ przedstawiciel Inwestora (wykonawcy) otrzymuje od komórki OPL, do której kierowany był wniosek, numer zgłoszenia, pod którym wniosek został zarejestrowany.

Po zgłoszeniu terminu rozpoczęcia prac, OPL wskaże upoważnionego przedstawiciela w celu sprawowania odpłatnego nadzoru nad prowadzonymi robotami i ochroną infrastruktury teletechnicznej oraz dokonania odpłatnego odbioru końcowego.
5. Informujemy, że OPL po przekazaniu infrastruktury do przełożenia może realizować prace wynikające z potrzeb utrzymaniowych - zobowiązań wobec klientów OPL dotyczących bezpieczeństwa i jakości usług oraz dostarczania usług klientom - skutkujących możliwością pojawienia się dodatkowych kabli w kanalizacji kablowej OPL, które nie zostały wyspecyfikowane w wydanych Warunkach Technicznych oraz uzgodnionej dokumentacji projektowej.
6. Opłaty za świadczony nadzór, nalicza się od chwili przybycia na plac budowy przedstawiciela OPL zgodnie z przekazanym zawiadomieniem Inwestora do chwili zakończenia robót wymagających nadzoru. Opłaty naliczane są za cały okres pobytu przedstawiciela OPL. Potwierdzeniem sprawowania nadzoru lub wykonania odbioru końcowego jest Protokół Odbioru Końcowego/Nadzoru Właścicielskiego. Protokół podpisują przedstawiciele OPL i Inwestora. W przypadku odmowy podpisania przez przedstawiciela Inwestora Protokołu OPL zastrzega sobie prawo jednostronnego podpisania dokumentu. Przedstawiciel OPL wskazuje w Protokole Odbioru przyczynę odmowy podpisania dokumentu przez przedstawiciela Inwestora. Protokół jest podstawą naliczenia opłat za sprawowanie odpłatnego nadzoru lub odbioru końcowego.
7. Szczegóły dotyczące prowadzenia nadzorów i odbiorów końcowych oraz cennik tych usług można znaleźć na www.orange.pl/wniosek nadzor.
8. Dla robót realizowanych na infrastrukturze telekomunikacyjnej stanowiącej własność OPL należy spełnić wymóg znakowania miejsca prowadzenia prac tablicą informacyjną zawierającą: dane Inwestora i kontakt, nazwę firmy realizującej przebudowę i kontakt do tej firmy oraz numer zgłoszenia nadany przez OPL.
 - a. tablica informacyjna przekazywana jest przez przedstawiciela OPL:
 - przedstawicielowi inwestora (wykonawcy) na etapie przekazania infrastruktury do przełożenia lub

- przedstawicielowi inwestora (wykonawcy) na etapie rozpoczęcia świadczenia nadzoru nad realizowanymi robotami, dla przypadku, gdy realizowane prace nie wymagają przekazania infrastruktury OPL;
- b. przedstawiciel inwestora zgłasza zamiar prowadzenia prac wysyłając wniosek o nadzór na wskazany w punkcie 12 wydanych Warunków Technicznych adres właściwej komórki uzupełniając przekazywany zakres informacji o dane dotyczące:
 - miejsca prowadzenia prac,
 - terminu rozpoczęcia i zakończenia prac,
 - nazwiska i numeru telefonu do kierownika robót,
- c. w odpowiedzi na złożony wniosek/zamiar rozpoczęcia robót/ przedstawiciel Inwestora (wykonawcy) otrzymuje od komórki OPL, do której kierowany był wniosek numer zgłoszenia, pod którym wniosek został zarejestrowany,
- d. wykonawca robót uzupełnia tablicę informacyjną (zgodnie z poniższym standardem tj.: dane uzupełniane dużymi literami, w sposób trwały, pisakiem koloru czarnego, ścieralnym) wprowadzając następujące dane
 - nazwę firmy - wykonawcę, lub podwykonawcę prac,
 - imię nazwisko kierownika robót,
 - numer telefonu komórkowego do kierownika robót,
 - numer zgłoszenia, pod którym wniosek został zarejestrowany,
- e. wykonawca uzupełnia zapisy na tablicy informacyjnej i umieszcza ją w widocznym miejscu np.: na zastawach ochronnych lub za przednią szybą od strony kierowcy w samochodzie wykonawcy znajdującym się na miejscu/w pobliżu wykonywanych prac,
- f. po zakończeniu prac oraz usunięciu wprowadzonych zapisów, tablica informacyjna podlega zwrotowi do OPL. Sposób zwrotu tablicy informacyjnej należy uzgodnić z przedstawicielem OPL w momencie przekazania tablicy.

4.2. Protokół z narady koordynacyjnej

Starosta Wysokomazowiecki
ul. Ludowa 15A, 18-200 Wysokie Mazowieckie

Znak sprawy: **GN.6630.54.2022.1**

Wysokie Mazowieckie, dnia 2022-08-11

PROTOKÓŁ Z NARADY KOORDYNACYJNEJ

przeprowadzonej z wykorzystaniem środków komunikacji elektronicznej
zakończony dnia: **2022-08-11**

Wnioskodawca: Drogowskaz s.c. 15-620 Białystok
Elewatorska 13/22

Inwestor: Burmistrz Miasta
Wysokie Mazowieckie

Lokalizacja:

Sposób przeprowadzenia narady: elektronicznie, za pośrednictwem Geoportalu Powiatowego, dostępnego pod adresem:
wysokomazowiecki.geoportal2.pl

Przewodnicząca narady: inż. Magdalena Włostowska - Podinspektor w Wydziale Geodezji, Kartografii,
Katastru i Nieruchomości Starostwa Powiatowego w Wysokiem Mazowieckiem

Opis przedmiotu narady:

- 1 sieć wodociągowa
- 2 sieć energetyczna
- 3 sieć telekomunikacyjna
- 4 sieci inne
- 5 sieć kanalizacyjna

Uwagi:

Lp	Nazwa Instytucji	Imię, nazwisko uzgadniającego Data	Stanowisko uczestnika
1	Nadzór Wodny w Ciechanowcu		
2	Nadzór Wodny w Łapach		

3	Nadzór Wodny w Wysokiem Mazowieckiem	Jarosław Świącki 2022-08-03 12:44:49	Na trasie projektowanych sieci znajdują się urządzenia melioracyjne tj. rurociągi drenarskie (zbieracze i sączki), studzienki drenarskie. Przebudowa, odbudowa, likwidacja urządzeń melioracyjnych wymaga uzyskania pozwolenia wodnoprawnego. Należy zapewnić prawidłowe działanie systemu melioracyjnego. Za wszelkie nieprawidłowości w działaniu systemu melioracyjnego odpowiada inwestor.
4	Powiatowy Inspektor Nadzoru Budowlanego w Wysokiem Mazowieckiem		
5	Wydział Rolnictwa, Budownictwa i Ochrony Środowiska Starostwo Powiatowe w Wysokiem Mazowieckiem		
6	Urząd Miasta		
7	PGE Dystrybucja S.A. Oddział Białystok Rejon Energetyczny Bielsk Podlaski		
8	Zakład Wodociągów, Kanalizacji i Energetyki Ciepłej Sp. z o.o.		
9	Orange Polska S.A.		
10	Polska Spółka Gazownictwa sp. z o.o. Oddział Zakład Gazowniczy w Białymstoku	Dariusz Choroszewski 2022-08-03 13:00:13	brak uwag
11	Zarząd Dróg Powiatowych		

12	Urząd Marszałkowski Województwa Podlaskiego	Krzysztof Zbigniew Biryko 2022-08-04 13:01:33	<p>Podtrzymujemy wcześniejsze stanowisko z Narada nr: 56/2022 z dnia: 2022-07-11 Numer ZUD: GN.6630.54.2022 Opinia z dnia: 2022-06-29 09:29:28 Opiniujący: Krzysztof Zbigniew Biryko Opiniowanie:</p> <p>Opinia pozytywna z uwaga na etapie wykonawczym Prace związane z inwestycją należy wykonać w oparciu o poniższe warunki:</p> <p>1) Do robót na przedmiotowym odcinku można przystąpić po wcześniejszym poinformowaniu z min. 14 dniowym wyprzedzeniem o terminie rozpoczęcia prac w formie elektronicznej Urzędu Marszałkowskiego Województwa Podlaskiego na e-mail: sspw@wrotapodlasia.pl, podając w tytule numer powyższego uzgodnienia wraz z informacją czego ono dotyczyło.</p> <p>2) Prace należy wykonywać pod nadzorem UMWP.</p> <p>3) Miejsce skrzyżowania w którym zostanie posadowiona studnia kanału technologicznego należy zlokalizować geodezyjnie, a głębokość jego ułożenia ustalić ręcznym wykopem kontrolnym.</p> <p>4) Wyrażamy zgodę na nabudowanie studni kanału technologicznego (zgodnie z załączony Arkuszem) na rurociągu SSPW WP składającym się z 4 rur HDPE 40mm uzbrojonych w czynny kabel światłowodowy 12J. Rurociąg SSPW WP należy „przepuścić” wzdłuż bocznej krawędzi studni bez rozcinania rur mocując go do uchwytów bocznych w studni. Studnię należy zabezpieczyć dodatkową pokrywą wewnętrzną z zamkiem ABLOY kod klucza SSPW CL 3227 – SSPW Studnie kablowe Obszar G.</p> <p>5) Podczas prowadzenia prac:</p> <ul style="list-style-type: none"> • należy pamiętać, że infrastruktura SSPW składa się z 4 rur HDPE 40 ułożonej na głębokości 0,8-1,2m, w której znajdują się czynne kable światłowodowe, dlatego też prace w zbliżeniach należy prowadzić ze szczególną ostrożnością, • ustala się 1 metrową strefę ochronną wokół infrastruktury SSPW WP. W strefie ochronnej należy prowadzić prace ręcznie. • należy zwrócić szczególną uwagę by nie uszkodzić słupków telekomunikacyjnych SO i SOP, rur osłonowych, rurociągu oraz taśmy lokalizacyjno-pomiarowej ułożonej bezpośrednio na rurociągu, oraz taśmy oznaczeniowej ułożonej w połowie wysokości nad przebiegiem rurociągu SSPW WP. • w razie odkrycia urządzeń telekomunikacyjnych należy je zabezpieczyć przed uszkodzeniem i osiadaniami ziemi. Skrzyżowania i zbliżenia należy wykonać zgodnie z wymaganiami Rozporządzenia Ministra Infrastruktury z 26.10.2005 r., a przed zasypaniem urządzeń należy wykonać cyfrową dokumentację fotograficzną, w celu udokumentowania poprawności wykonania prac i braku uszkodzeń urządzeń SSPW WP. <p>6) Koszty związane z przebudową, zagłębieniem, regulacją, oraz ewentualną wymianą i naprawą uszkodzonych elementów infrastruktury SSPW WP podczas prowadzonych prac, ponosi Inwestor.</p> <p>7) Zakończenie zadania inwestycyjnego należy zgłosić w formie elektronicznej do Urzędu Marszałkowskiego Województwa Podlaskiego na e-</p>
----	--	--	---

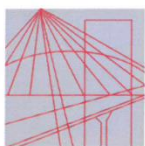
			mail: sspw@wrotapodlasia.pl (podając w tytule numer powyższego uzgodnienia wraz z informacją czego ono dotyczyło) w celu sprawdzenia poprawności wykonania prac.
13	Podlaska Sieć Internetowa Sp. z o.o.	Kira Anna Mantiuk 2022-08-10 14:20:26	brak uwag

Signed by /
Podpisano przez:Magdalena
WłostowskaDate / Data: 2022-
08-11 15:45

Podpisano elektronicznie

Z Up. Starosty inż. Magdalena Włostowska
Podinspektor w Wydziale Geodezji, Kartografii,
Katastru i Nieruchomości

4.3. Uprawnienie projektanta.



PODLASKA
OKRĘGOWA
I Z B A
INŻYNIERÓW
BUDOWNICTWA

Białystok, dnia 14 grudnia 2016 r.

POIIB.KK. 7131-7132/028/16

DECYZJA

Na podstawie art. 24 ust. 1 pkt 2 ustawy z dnia 15 grudnia 2000 r. o samorządach zawodowych architektów oraz inżynierów budownictwa (tekst jednolity: Dz. U. z 2016 r. poz. 1725), art. 12 ust. 2, 3 i 4c pkt 3, art. 14 ust. 1 pkt 4 lit. a ustawy z dnia 7 lipca 1994 r. – Prawo budowlane (tekst jednolity: Dz. U. z 2016 r. poz. 290, z późniejszymi zmianami) oraz § 14 ust. 2 rozporządzenia Ministra Infrastruktury i Rozwoju z dnia 11 września 2014 r. w sprawie samodzielnych funkcji technicznych w budownictwie (Dz. U. poz. 1278), po ustaleniu, że zostały spełnione warunki w zakresie przygotowania zawodowego oraz po złożeniu egzaminu na uprawnienia budowlane z wynikiem pozytywnym, Komisja Kwalifikacyjna Podlaskiej Okręgowej Izby Inżynierów Budownictwa stwierdza, iż:

Pan TOMASZ TYMIŃSKI
inżynier elektroniki i telekomunikacji
urodzony dnia 11 maja 1979 r. w Białymstoku

otrzymuje

UPRAWNIENIA BUDOWLANE
numer ewidencyjny PDL/0136/PWOT/16

do projektowania i kierowania robotami budowlanymi w ograniczonym zakresie
w specjalności instalacyjnej w zakresie sieci, instalacji i urządzeń
telekomunikacyjnych

UZASADNIENIE

W związku z uwzględnieniem w całości żądania strony, na podstawie art. 107 § 4 ustawy z dnia 14 czerwca 1960 r. – Kodeks postępowania administracyjnego (tekst jednolity: Dz. U. 2016 r. poz. 23, z późniejszymi zmianami), odstępuje się od uzasadnienia decyzji. Zakres nadanych uprawnień wskazano na odwrocie decyzji.

POUCZENIE

Od niniejszej decyzji służy odwołanie do Krajowej Komisji Kwalifikacyjnej Polskiej Izby Inżynierów Budownictwa, za pośrednictwem Komisji Kwalifikacyjnej Podlaskiej Okręgowej Izby Inżynierów Budownictwa, w terminie 14 dni od daty jej doręczenia.

1. Przewodniczący Komisji Kwalifikacyjnej POIIB
dr inż. Mikołaj Malesza
2. Wiceprzewodniczący Komisji Kwalifikacyjnej POIIB
mgr inż. Waldemar Mieczysław Paprocki
3. Wiceprzewodniczący Komisji Kwalifikacyjnej POIIB
mgr inż. Wojciech Rębacz
4. Sekretarz Komisji Kwalifikacyjnej POIIB
mgr inż. Jarosław Werbel
5. Członek Komisji Kwalifikacyjnej POIIB
mgr inż. architekt Jerzy Andrejczuk
6. Członek Komisji Kwalifikacyjnej POIIB
mgr inż. Marek Gwiazdowski
7. Członek Komisji Kwalifikacyjnej POIIB
mgr inż. Wiktor Ostasiewicz

Otrzymują:

1. Pan Tomasz Tymiński
2. Główny Inspektor Nadzoru Budowlanego
3. Rada Podlaskiej Okręgowej Izby Inżynierów Budownictwa
4. aa.



[Handwritten signatures of the commission members]

Uprawnienia budowlane nadane

Panu TOMASZOWI TYMIŃSKIEMU
inżynierowi elektroniki i telekomunikacji
urodzonemu dnia 11 maja 1979 r. w Białymstoku

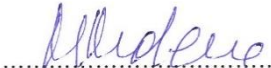



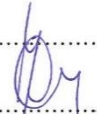


numer ewidencyjny PDL/0136/PWOT/16
do projektowania i kierowania robotami budowlanymi w ograniczonym zakresie
w specjalności instalacyjnej w zakresie sieci, instalacji i urządzeń
telekomunikacyjnych

upoważniają do:

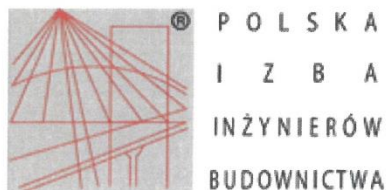
- 1) projektowania obiektu budowlanego wraz z infrastrukturą telekomunikacyjną, w odniesieniu do obiektu budowlanego, takiego jak lokalne linie i instalacje,
- 2) sporządzania projektu zagospodarowania działki lub terenu w zakresie ww. specjalności,
- 3) sprawdzania projektów architektoniczno-budowlanych w zakresie ww. specjalności,
- 4) sprawowania nadzoru autorskiego,
- 5) kierowania budową lub innymi robotami budowlanymi związanymi z obiektem budowlanym wraz z infrastrukturą telekomunikacyjną, w odniesieniu do obiektu budowlanego, takiego jak lokalne linie i instalacje,
- 6) kierowania wytwarzaniem konstrukcyjnych elementów budowlanych oraz nadzoru i kontroli technicznej wytwarzania tych elementów w zakresie ww. specjalności,
- 7) wykonywania nadzoru inwestorskiego w zakresie ww. specjalności,
- 8) sprawowania kontroli technicznej utrzymania obiektów budowlanych w zakresie ww. specjalności.

Podstawa prawna: art. 12 ust. 1 pkt 1 i 2 oraz art. 13 ust. 3 i 4 ustawy z dnia 7 lipca 1994 r. – Prawo budowlane (tekst jednolity: Dz. U. z 2016 r. poz. 290, z późniejszymi zmianami), w związku z § 14 ust. 2 oraz § 10 rozporządzenia Ministra Infrastruktury i Rozwoju z dnia 11 września 2014 r. w sprawie samodzielnych funkcji technicznych w budownictwie (Dz. U. poz. 1278).

1. Przewodniczący Komisji Kwalifikacyjnej POIIB
dr inż. Mikołaj Malesza
2. Wiceprzewodniczący Komisji Kwalifikacyjnej POIIB
mgr inż. Waldemar Mieczysław Paprocki
3. Wiceprzewodniczący Komisji Kwalifikacyjnej POIIB
mgr inż. Wojciech Rębacz
4. Sekretarz Komisji Kwalifikacyjnej POIIB
mgr inż. Jarosław Werbel
5. Członek Komisji Kwalifikacyjnej POIIB
mgr inż. architekt Jerzy Andrejczuk
6. Członek Komisji Kwalifikacyjnej POIIB
mgr inż. Marek Gwiazdowski
7. Członek Komisji Kwalifikacyjnej POIIB
mgr inż. Wiktor Ostasiewicz


.....

.....

.....

.....

.....

.....

.....





Zaświadczenie

o numerze weryfikacyjnym:

PDL-9AT-4J2-SC7 *

Pan Tomasz Tymiński o numerze ewidencyjnym PDL/BT/0036/17

adres zamieszkania

jest członkiem Podlaskiej Okręgowej Izby Inżynierów Budownictwa i posiada wymagane ubezpieczenie od odpowiedzialności cywilnej.

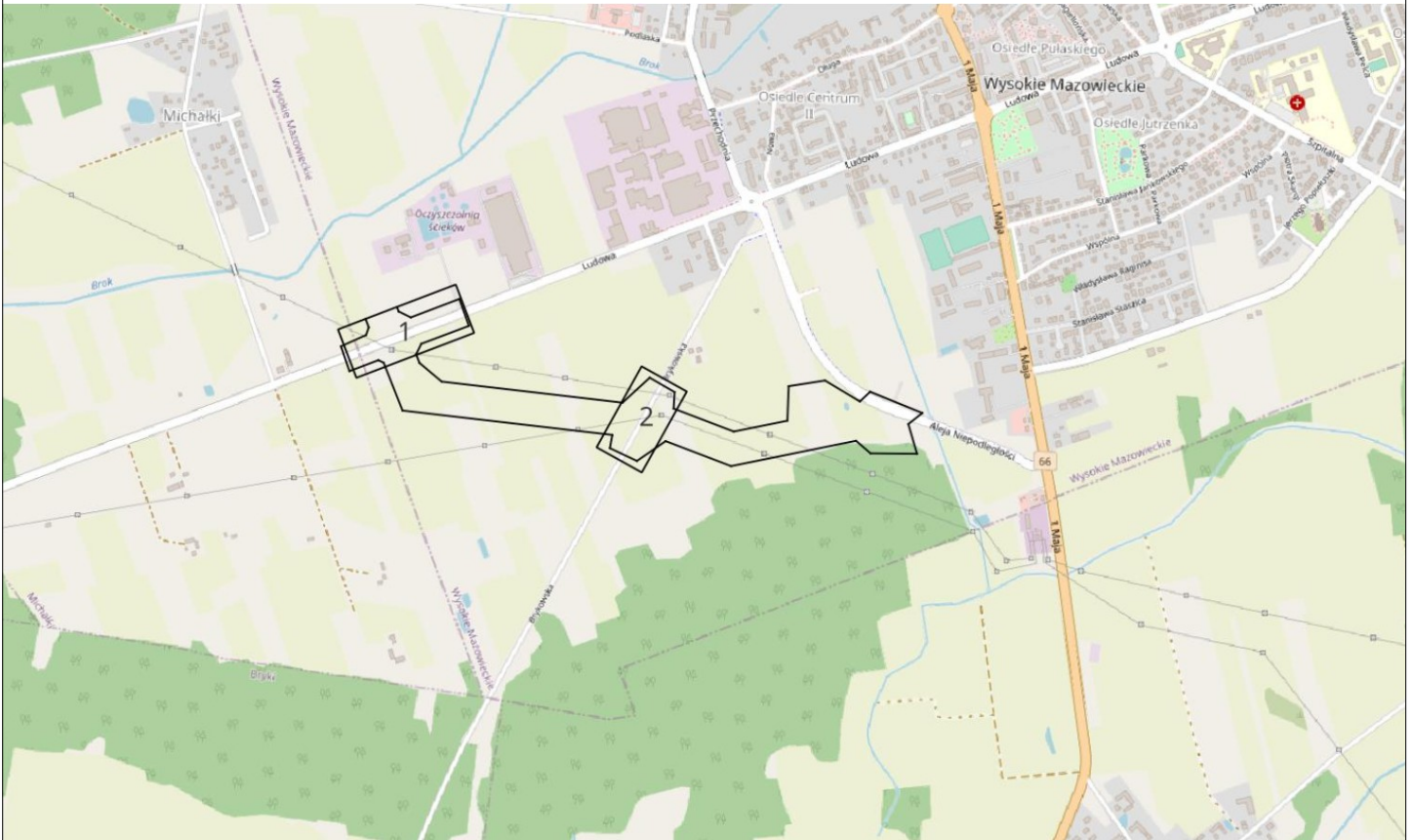
Niniejsze zaświadczenie jest ważne od 2022-02-01 do 2023-01-31.

Zaświadczenie zostało wygenerowane elektronicznie i opatrzone bezpiecznym podpisem elektronicznym weryfikowanym przy pomocy ważnego kwalifikowanego certyfikatu w dniu 2021-12-20 roku przez:

Wojciech Kamiński, Przewodniczący Rady Podlaskiej Okręgowej Izby Inżynierów Budownictwa.

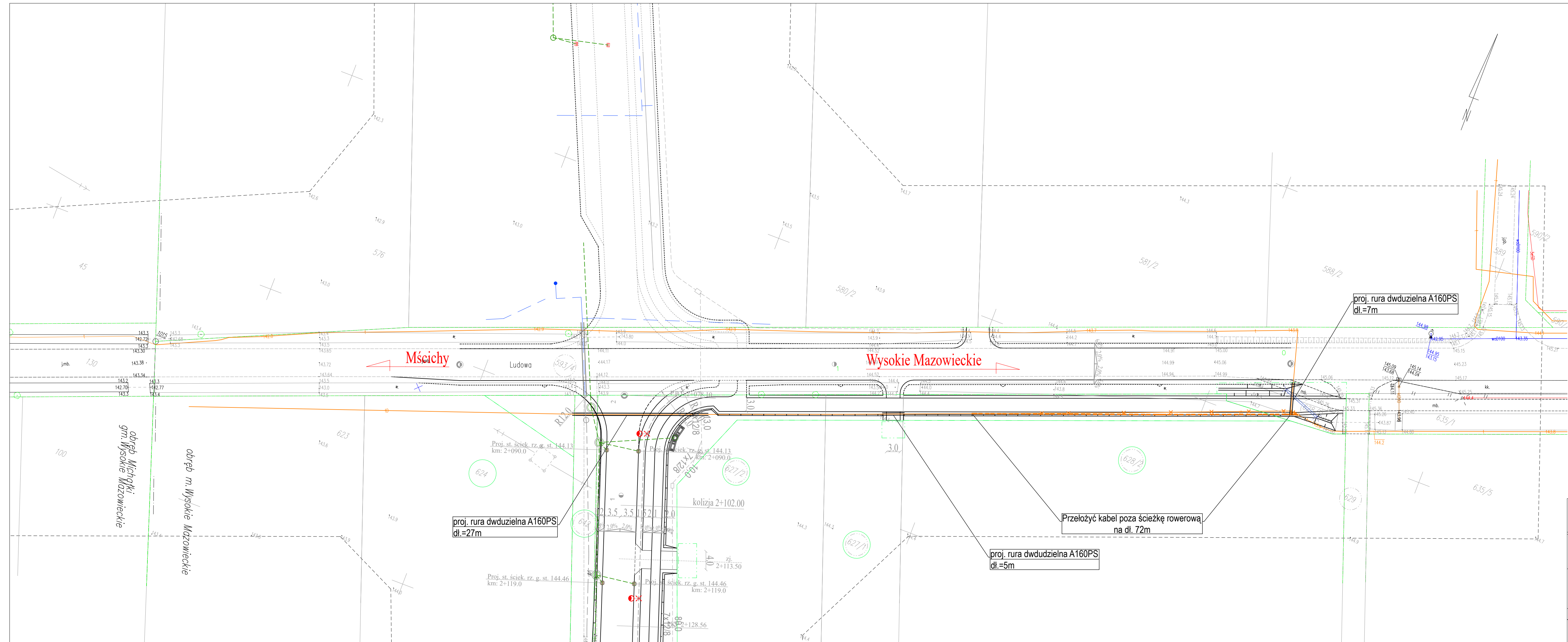
(Zgodnie art. 5 ust 2 ustawy z dnia 18 września 2001 r. o podpisie elektronicznym (Dz. U. 2001 Nr 130 poz. 1450) dane w postaci elektronicznej opatrzone bezpiecznym podpisem elektronicznym weryfikowanym przy pomocy ważnego kwalifikowanego certyfikatu są równoważne pod względem skutków prawnych dokumentom opatrzonym podpisami własnoręcznymi.)

* Weryfikację poprawności danych w niniejszym zaświadczeniu można sprawdzić za pomocą numeru weryfikacyjnego zaświadczenia na stronie Polskiej Izby Inżynierów Budownictwa www.piib.org.pl lub kontaktując się z biurem właściwej Okręgowej Izby Inżynierów Budownictwa.



M. Gwiazdowski, A. Sosnowski
 ul. Elewatorska 13/22, 15-620 Białystok
 tel. (085) 652 06 80, e-mail: drogowskaz-sc@o2.pl

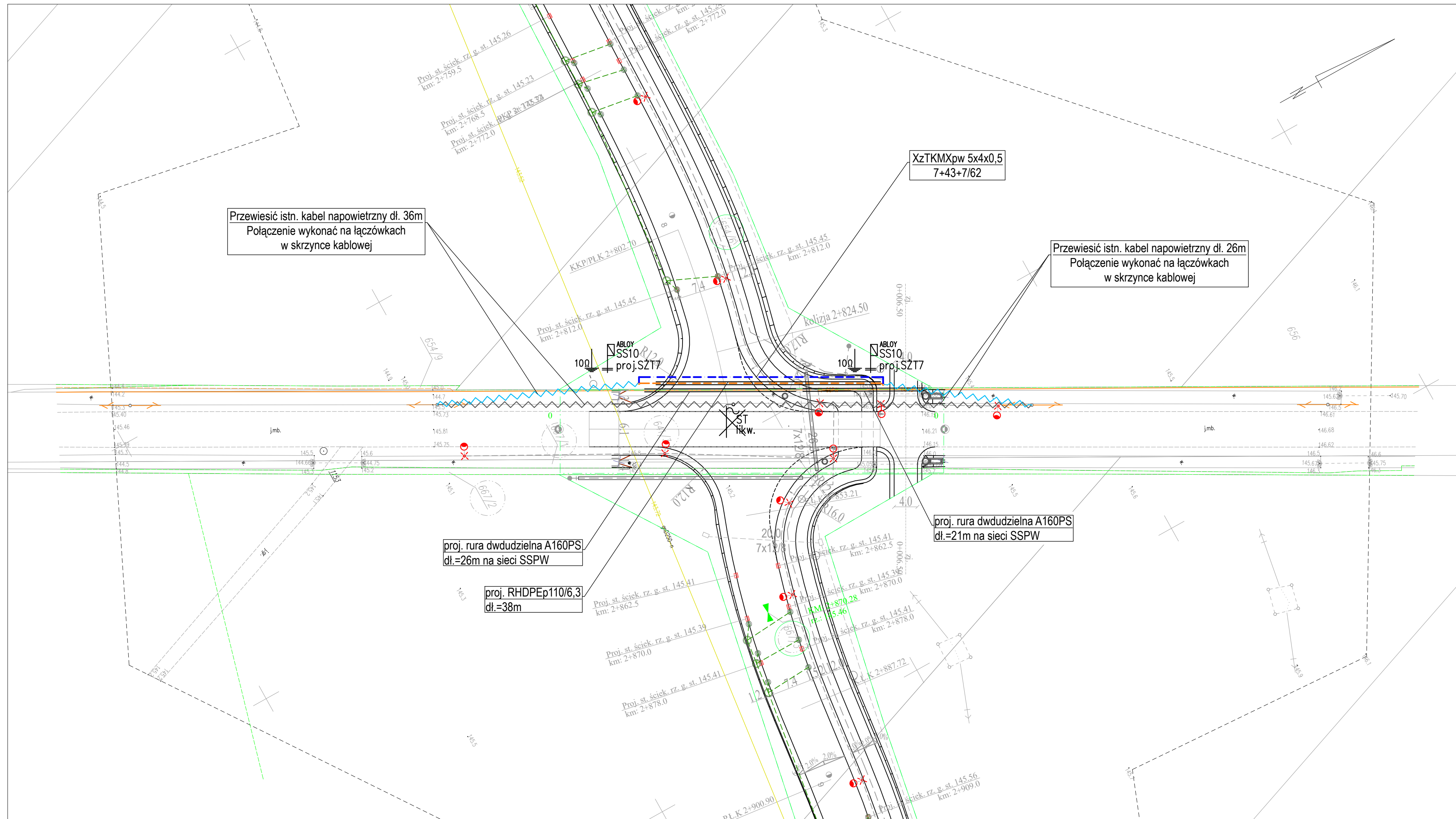
Stadium : P.W.	Nazwa rysunku: MAPA ROZŁOŻENIA ARKUSZY	Rysunek nr: 1
Skala : 1:20000	Obiekt: Budowa drogi od strony zachodniej miasta Wysokie Mazowieckie od km 2+078,10 do km 3+545,15, wraz budową towarzyszącej infrastruktury technicznej.	Data : 08.2022
BRANŻA TELEKOMUNIKACYJNA		
inż. Tomasz Tymiński PDL/0136/PWOT/16		



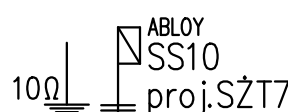
LEGENDA:

- proj. trasa doziemna
- proj. kabel doziemny
- istn. kabel napowietrzny
- likw. kabel napowietrzny
- proj. słup/typ

Drogowskaz s.c.			M. Gwiazdowski, A. Sosnowski ul. Elewatorska 13/22, 15-620 Białystok tel. (085) 652 06 80, e-mail: drogowskaz-sc@o2.pl		
Stadium :	Nazwa rysunku: PLAN SYTUACYJNY ORANGE POLSKA	Rysunek nr:	2		
P.W.	Objekt:	Budowa drogi od strony zachodniej miasta Wysokie Mazowieckie od km 2+078,10 do km 3+545,15, wraz budową towarzyszącej infrastruktury technicznej.			Data :
Skala :	1:500				08.2022
BRANŻA TELEKOMUNIKACYJNA					
inż. Tomasz Tymiński PDL/0136/PWOT/16					



LEGENDA:

- - - - proj. trasa doziemna
- - - - proj. kabel doziemny
- ~ ~ ~ - istn. kabel napowietrzny
- ~ ~ ~ - likw. kabel napowietrzny
-  - proj. słup/typ

Drogowskaz s.c.			M. Gwiazdowski, A. Sosnowski ul. Elewatorska 13/22, 15-620 Białystok tel. (085) 652 06 80, e-mail: drogowskaz-sc@o2.pl		
Stadium :	Nazwa rysunku: PLAN SYTUACYJNY ORANGE POLSKA		Rysunek nr:		
P.W.	Objekt:		3		
Skala :	Budowa drogi od strony zachodniej miasta Wysokie Mazowieckie od km 2+078,10 do km 3+545,15, wraz budową towarzyszącej infrastruktury technicznej.		Data :		
1:500			08.2022		
BRANŻA TELEKOMUNIKACYJNA					
inż. Tomasz Tymiński PDL/0136/PWOT/16					